



RÉPUBLIQUE  
FRANÇAISE

*Liberté  
Égalité  
Fraternité*



# CONTRAT D'INTERFACE



Spécifications de l'API Mandataire de dépôt  
de formalités sur le Guichet Unique

# SOMMAIRE

## 1 — PRÉAMBULE

### 1.1 Objet du document

Ce document décrit l'utilisation du front-office du Guichet Unique par API.

Sur le Guichet Unique, le mandataire peut :

- Déposer une formalité de création, modification ou cessation d'entreprise.
- Déposer les comptes annuels d'une entreprise.
- Signer son dépôt
- Payer ses taxes
- Répondre aux demandes de régularisation du dépôt

### 1.2 Schéma fonctionnel



## 2 — ENVIRONNEMENTS

### 2.1 Environnements de démonstration

- Portail e-procedure : <https://procedures-demo.inpi.fr>
- API du GU :

- Endpoint d'authentification : <https://guichet-unique-demo.inpi.fr/api/user/login/sso>
- Endpoint de dépôt de formalité : <https://guichet-unique-demo.inpi.fr/api/formalities>
- Console : <https://guichet-unique-demo.inpi.fr/api/docs/mandataire>

## 2.2 Environnements de production

- Portail e-procedure : <https://procedures.inpi.fr>
- API du GU :
  - Endpoint d'authentification : <https://guichet-unique.inpi.fr/api/user/login/sso>
  - Endpoint de dépôt de formalité : <https://guichet-unique.inpi.fr/api/formalities>
  - Console : <https://guichet-unique.inpi.fr/api/docs/mandataire>

# 3 — SERVICES DE GESTION DES FORMALITÉS

## 3.1 Authentification

### Pré-requis

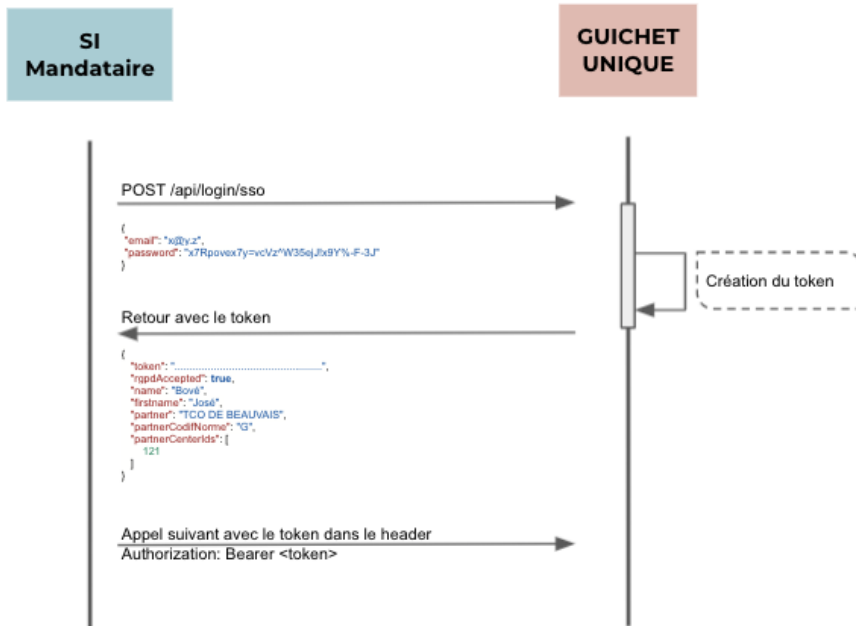
Pour utiliser l'ensemble des API, il faut un compte sur le portail e-procedures de l'INPI.

Attention, les environnements de démo et production nécessitent des comptes distincts pour s'y connecter.

### Important :

- pour utiliser les services, que ce soit en démo ou en production, il faut avoir validé les CPU (Conditions Particulières d'Utilisation). Pour cela il faut se connecter une première fois sur l'interface Web du GU. Si les CPU ne sont pas validées vous recevrez un retour d'erreur à la connexion.
- Le Guichet Unique distingue 2 types d'utilisateurs :
  - Les personnes physiques qui utilisent l'interface web. Le token JWT de connexion est placé dans un cookie.
  - Les Système d'Information externe qui se connectent uniquement par API. Dans ce cas le token JWT de connexion peut-être placé dans le header Authorization.
- Tous les appels sont chiffrés, ils utilisent le protocole HTTPS.

## Diagramme de séquence de l'authentification



## Authentification avec son compte e-procedure

A la connexion, un token JWT sera envoyé et doit être introduit dans le header "Authorization" à chaque appel d'API.

```
POST /api/user/login/sso

{
  "username": "your_username"
  "password": "your_user_password"
}
```

## Codes retour si l'utilisateur est flagué "API only"

### 201 — User resource created

```
{
  "token": "string",
  "rgpdAccepted": true,
  "name": "string",
  "firstname": "string",
  "partner": "string",
  "partnerCodifNorme": "string",
  "partnerCenterIds": [0]
}
```

Ensuite pour chaque appel de service ajouter le header:

```
Authorization: Bearer <Token>
```

(remplacer <Token> par le token reçu).

### **Codes retour si l'utilisateur est un utilisateur qui peut aussi utiliser l'interface (il n'est pas flagué "API only")**

#### **201 — User resource created**

```
{
  "id": 0,
  "rgpdAccepted": true,
  "name": "string",
  "firstname": "string",
  "partner": "string",
  "partnerCodifNorme": "string",
  "partnerCenterIds": [0],
  "roles": ["string"],
  "companyName": "string"
}
```

Dans ce cas le un cookie est retourné

#### Cookie

- nom : BEARER
- valeur : le JWT
- httponly : oui
- secure : oui

Ce cookie devra être renvoyé à chaque appel suivant.

## **3.2 Recherche d'une entreprise**

### **Pré-requis**

Pour utiliser cette fonctionnalité, le token JWT d'authentification, fourni précédemment, est indispensable.

### **Appel API**

L'utilisateur ne peut rechercher une entreprise qu'avec un SIREN. Le GU interroge le RNE qui peut retourner toute entreprise, du moment que sa donnée est publique. La liste des entreprises retournées par le RNE est ordonnée par origine (INSEE, RCS, etc.) et **seul le**

**premier résultat est retourné à l'utilisateur du GU.** Le JSON entier de l'entreprise est retourné.

```
GET /api/formality_registre_generals?siren={{siren}}
```

```
[
  {
    "registreName": "GU",
    "formality": {
      "liasseNumber": "J00010641454",
      "siren": "734567821",
      "content": {
        "succursaleOuFiliale": "AVEC_ETABLISSEMENT",
        "formeExerciceActivitePrincipale": "ACTIF_AGRICOLE",
        "natureCreation": {...},
        "personneMorale": {...},
        "declarant": {...},
        "inscriptionsOffices": []
      },
      "typePersonne": "M",
      "diffusionCommerciale": "O",
      "historique": [...],
      "formeJuridique": "6510",
      "validators": [...],
      "created": "2024-02-07T10:02:06+01:00",
      "updated": "2024-02-07T10:50:01+01:00"
    }
  }
]
```

Les résultats retournés au front-end du GU font l'objet d'un traitement : la liste des résultats est ordonnée par origin (INSEE, RCS, etc.) et seul le premier résultat est retourné.

### 3.3 Envoi d'une nouvelle formalité

#### Ajout d'une nouvelle formalité

```
POST /formalities
```

```
{
  "companyName": "string",
  "referenceMandataire": "string",
  "nomDossier": "string",
  "typeFormalite": "C",
  "observationSignature": "string",
  "diffusionINSEE": "O",
  "indicateurEntreeSortieRegistre": true,
  "typePersonne": "P",
  "numNat": "string",
  "content" :{...}
}
```

Le champ "referenceMandataire" est libre et vous permet de rattacher la formalité à une de vos références métier.

Le "content" contient l'ensemble des informations de l'entreprise. Le détail est visible sur la documentation disponible en annexe ou sur <https://guichet-unique.inpi.fr/api/docs/mandataire>.

Note: le "content" diffère suivant le type de personne. Cependant on y trouve toujours :

- L'identité de la personne
- L'adresse de l'entreprise
- Les options fiscales
- Les établissements de l'entreprise

L'entreprise peut avoir :

- Si l'entreprise exerce une activité, elle a un établissement principal `content->etablissementPrincipal` et un ou plusieurs établissements secondaires `content->autresEtablissements`.
  - Dans le cas où le siège est différencié de l'établissement principal (parce que le siège n'a pas d'activité), alors `content->etablissementPrincipal->descriptionEtablissement->rolePourEntreprise` vaut 3 (établissement principal) et `content->autresEtablissements->0->descriptionEtablissement->rolePourEntreprise` vaut 1 (siège).
  - Dans le cas où le siège est aussi l'établissement principal `content->etablissementPrincipal->descriptionEtablissement->rolePourEntreprise` vaut 2 (siège et établissement principal).
- Sinon, elle n'a qu'un siège, qui doit être indiqué dans `content->autresEtablissements` et `content->autresEtablissements->0->descriptionEtablissement->rolePourEntreprise` vaut 1 (qui signifie "siège")

Les fichiers sont à envoyer en **base64** dans des blocs de données placés dans le tableau `content->piecesJointes`. Les pièces jointes doivent être au format PDF et être inférieurs à 10Mo.

## Ajout d'une pièce jointe

### Contenu du bloc fichier

```
{
  "nomDocument": "Document d'exemple.pdf",
  "typeDocument": "PDF",
  "langueDocument": "Français",
  "numeroPiece": 12345,
  "debutValidite": "2020-10-30",
  "finValidite": "2020-10-30",
  "taciteReconduction": "Tacite reconduction",
```

```

    "autoriteDelivrance": "Autorité de délivrance",
    "paysLieuDelivrance": "France",
    "communeLieuDelivrance": "Paris",
    "observations": "Observations",
    "documentBase64":
"H4sICPsdulsCAHJlYWRTZS50eHQAC0/NSc7PTVUoyVdISixONTPrSy8tKlUEAPCdUNYXAAAA",
    "documentExtension": "pdf",
    "path":
".personneMorale.composition.pouvoirs.[0].individu.justificatifIdentite[0]"
}

```

Codes retour

code	signification
201	Ok, le dépôt est créé
400	Il y a au moins une erreur de saisie
401	L'utilisateur n'est pas authentifié.
403	L'utilisateur authentifié n'a pas les habilitations nécessaire pour effectuer la requête.
500	Le serveur a rencontrer une erreur inattendue.

### 3.4 Mise à jour d'une formalité

Avant la signature et le paiement, il est éventuellement possible de faire une mis à jour de la formalité. Le contenu du json est alors le même que le POST de la formalité, mais en faisant appel à l'endpoint PUT.

```
PUT /formalities/{id}
```

**Note importante :** il n'est pas nécessaire de re-poster les données base64 des fichiers déjà postés. Le champ "documentBase64" peut donc être supprimé.

### 3.5 Récupérer la liste des formalités, leur statut et leur montant

Le montant de la formalité est calculé après le dépôt et est envoyé dans le message retour de la formalité, via le champ "amount".

Elle peut être récupéré à partir de la liste des formalités déposées par le compte connecté. Cet endpoint permet de filtrer les résultats à partir des paramètres d'entrée.

Le paramètre *search* permet de chercher dans les champs : *siren*, *liasseNumber*, *companyName*, *email* (de l'utilisateur), *name* (de l'utilisateur), *firstname* (de l'utilisateur), *codeAPE*.



Pour les paramètres de type array, les paramètres sont à envoyer de la façon suivante :

```
status[]=valeur1&status[]=valeur2
```

```
GET /formalities
```

### Les filtres applicables sur la liste de formalités

nom du paramètre	type	détail
status[]	tableau	Filtre sur le statut de la formalité  Par exemple  <code>/formalities?status[]=VALIDATED&amp;status[]=REJECTED</code>
page et itemsPerPage	numérique	Permet de limiter le nombre de résultat (une limitation est positionnée par défaut à 20 résultats).  Exemple  <code>/api/formalities?order[statusDate]=desc&amp;page=1&amp;itemsPerPage=10</code>
typeFormalite	1 caractère	Permet de filtrer sur le type de formalité :  C : formalité de création  M : formalité de modification  R : formalité de radiation / cessation
referenceClientMandataire	String	Filtre par une référence mandataire  <code>/api/formalities?referenceClientMandataire=595298-32952-3696</code>
siren	numérique	Filtre sur le numéro siren de l'entreprise. Retourne des formalités dont le numéro siren contient la saisie.
siret	numérique	Filtre sur le numéro siret d'un établissement. Retourne des formalités dont le numéro siren contient la saisie.
denomination	String	Filtre sur la dénomination de la société
codeApe	String	Filtre sur le code APE de la société
codePostal	String	Filtre sur le code Postal de l'établissement

## Codes retour

### 200 — Formality collection

```
{
  "hydra:member": [
    {
      "@id": "string",
      "@type": "string",
      "id": 0,
      "liasseNumber": "string",
      "companyName": "string",
      "status": "RECEIVED",
      "validationsRequests": [{}],
      "referenceMandataire": "string",
      "nomDossier": "string",
      "signedDate": "2021-03-16T16:14:22.511Z",
      "signedPlace": "string",
      "statusDate": "2021-03-16T16:14:22.511Z",
      "typeFormalite": "C",
      "typeLiasse": "string",
      "observationSignature": "string",
      "diffusionINSEE": "O",
      "indicateurEntreeSortieRegistre": true,
      "typePersonne": "P",
      "numeroLiasseFormaliteAnterieur": "string",
      "numNat": "string",
      "carts": {
        "@context": "string",
        "@id": "string",
        "@type": "string",
        "id": 0,
        "cartRates": [
          {
            "@context": "string",
            "@id": "string",
            "@type": "string",
            "id":
              "rate": {
                "@context": "string",
                "@id": "string",
                "@type": "string",
                "htAmount": 0,
                "code": "string",
                "label": "string"
              },
            "quantity": 0,
            "amount": 0,
            "htAmount": 0,
            "isForcedManually": true,
            "recipientCode": "string",
            "recipientName": "string",
            "subTotal": 0
          }
        ]
      }
    },
    ],
  "total": 0,
}
```

```

        "mipOrderNum": 0,
        "paymentDate": "2021-03-16T16:14:22.511Z",
        "paymentType": "string",
        "status": "string",
        "updated": "CURRENT_TIMESTAMP"
    },
    "userValidator": {...},
    "updated": "CURRENT_TIMESTAMP",
    "events": ["string"]
}
],
"hydra:totalItems": 0,
"hydra:view": {...},
"hydra:search": {...}
}

```

### 3.6 Détail d'une formalité

Cette fonctionnalité permet de récupérer le détail d'une formalité (hormis les fichiers associés).

```
GET /formalities/{id}
```

### 3.7 Lister les demandes de régularisation

Pour savoir si une formalité nécessite une régularisation, deux approches sont possibles : soit en demandant la liste des demandes de régularisation, soit en interrogeant le statut d'une formalité. Dans ce dernier cas, le paramètre d'entrée nécessaire est le numéro de la formalité.

L'URL suivante retourne toutes les demandes de régularisation.

```
GET /regularization_requests
```

#### Codes retour

##### 200 — RegularizationRequest collection

```

{
  "@id": "string",
  "@type": "string",
  "id": 0,
  "status": "IN_PROGRESS",
  "partnerCenter": {
    "@context": "string",
    "@id": "string",
    "@type": "string",
    "created": "CURRENT_TIMESTAMP"
  },
  "user": {...},
  "regularizationObjects": [...],
  "deadline": "2021-03-19T14:22:17.959Z",
  "attachments": [...],

```

```
    "created": "CURRENT_TIMESTAMP"  
  }
```

L'URL suivante retourne une formalité avec la liste des demandes de régularisation rattachée.

```
GET /formalities/{id}
```

### Codes retour

- 200 — Formality collection

## 3.8 Régularisation d'une formalité

Après avoir été envoyées, les formalités sont soumises aux valideurs. Pour différentes raisons, ces derniers peuvent demander à ce que les formalités soient régularisées.

Pour régulariser une formalité, il faut avoir préalablement récupéré son identifiant (soit en retour du post, soit par la liste des formalités, soit par la liste des demandes de régularisation).

Les étapes :

1. Lister les formalités en attente de régularisation ;
2. Voir la demande de régularisation.
3. Mettre à jour la formalité avec les corrections ;
4. Signer à nouveau la formalité ;
5. Payer les taxes de régularisation (si il y a au moins une taxe) ;

### Étape 1

Les formalités en attente de régularisation par le déclarant / mandataire sont à l'état `AMENDMENT_PENDING`.

On peut les retrouver ainsi :

```
GET  
/api/formalities?status=AMENDMENT_PENDING&page=1&itemsPerPage=10&order[created]=desc
```

### Étape 2

Pour récupérer la demande de régularisation il faut appeler :

```
GET/api/regularization_requests?validationRequest.formality={id} en remplaçant  
"id" par l'identifiant de la formalité que l'on souhaite régulariser.
```

La section `regularizationObjects` de la réponse renseigne sur la demande faite par le valideur.

```
"regularizationObjects": [
  {
    "id": 393,
    "type": "ADDITIONAL_INFORMATION",
    "observation": "Pouvez-vous corriger l'adresse du siège ?",
    "fieldName": "",
    "attachment": null,
    "fileName": null,
    "ratesToAdd": [
    ],
    "cartRateToDelete": [
    ],
    "totalAmountExpected": null,
    "regularizationFeeAmount": null,
    "created": "2022-11-13T17:41:48+01:00",
    "updated": "2022-11-13T17:41:48+01:00"
  },
  {
    "id": 394,
    "type": "INVALID_ATTACHMENT",
    "observation": "Fichier illisible",
    "fieldName": "",
    "attachment": {
      "id": 6082,
      "size": 56257,
      "regularisable": true,
      "status": "UPLOADED",
      "hasValidSignature": null,
      "depositor": "DECLARANT",
      "depositorPartner": null,
      "depositorPartnerCenter": null,
      "compliance": "INVALID",
      "replacedBy": null,
      "replacing": null,
      "fromAttachmentId": null,
      "formatPdf": null,
      "nomDocument": "lettre_rejet2.pdf",
      "typeDocument": "PJ_11",
      "langueDocument": "fr",
      "numeroPiece": null,
      "debutValidite": null,
      "finValidite": null,
      "taciteReconduction": null,
      "autoriteDelivrance": null,
      "paysLieuDelivrance": null,
      "communeLieuDelivrance": null,
      "observations": null,
      "documentExtension": "pdf",
      "sousTypeDocument": "PJPP0002",
      "codeInseeCommuneLieuDelivrance": null,
      "codePostalLieuDelivrance": null,
      "created": "2022-09-30T14:43:59+02:00",
      "updated": "2022-11-13T17:41:48+01:00"
    }
  }
]
```

```
},
```

### Étape 3

Mettre à jour la formalité

```
PUT /api/formalities/{id}
```

Le corps de la requête est le même JSON que le POST.

Nota bene : Il s'agit du même endpoint que pour la mise à jour d'une formalité, mais le cas de la régularisation ne peut pas se faire sans une demande de régularisation par un partenaire.

### Étape 4

Signer la formalité (cf paragraphe sur la signature).

```
POST /api/signatures
```

```
{
  "formality": "/api/formalities/{{id-formality}}"
}
```

**i**Note: il est possible de retrouver toutes les formalités régularisées à signer en recherchant les formalités au statut `AMENDMENT_SIGNATURE_PENDING`

```
GET
/api/formalities?status=AMENDMENT_SIGNATURE_PENDING&page=1&itemsPerPage=10&order[created]=desc
```

### Étape 5

Si la régularisation engendre des frais il faut payer le panier.

```
POST /api/payment
```

```
{
  "login": "login",
  "password": "password",
  "formality": "/api/formalities/{{formality-id}}",
  "paymentType": "CCL"
}
```

**i**Note : il est possible de retrouver toutes les formalités régularisées à payer en recherchant les formalités au statut `AMENDMENT_PAYMENT_PENDING`

```
GET
/api/formalities?status=AMENDMENT_PAYMENT_PENDING&page=1&itemsPerPage=10&order[created]=desc
```

### 3.9 Lister les pièces jointes

Cet endpoint permet de lister les pièces jointes d'une formalité.

```
GET /api/formalities/id/attachments
```

#### Codes retour

##### 200 — Formality ressource

```
{
  "@context": "string",
  "@id": "string",
  "@type": "string",
  "id": 0,
  "size": 0,
  "regularisable": true,
  "attachmentId": 0,
  "nomDocument": "Document d'exemple.pdf",
  "typeDocument": "PJ_01",
  "langueDocument": "Français",
  "numeroPiece": "12345",
  "debutValidite": "2020-10-30",
  "finValidite": "2020-10-30",
  "taciteReconduction": "0",
  "autoriteDelivrance": "Autorité de délivrance",
  "paysLieuDelivrance": "France",
  "communeLieuDelivrance": "Paris",
  "observations": "Observations",
  "documentBase64":
"H4sICPsdulsCAHJLYWRtZS50eHQAC0/NSc7PTVUoyVdISixONTPRSy8tKlUEAPCdUNYXAAA",
  "documentExtension": "pdf",
  "path": "string",
  "created": "CURRENT_TIMESTAMP"
}
```

### 3.10 Récupérer une pièce jointe

Cet endpoint permet de télécharger une pièce jointe par son identifiant. Pour la télécharger il faudra rajouter `/file` à l'endpoint.

#### Récupérer les informations de la pièce jointe

```
GET /api/attachements/{id}
```

avec "id" l'identifiant de la pièce jointe.

#### Télécharger la formalité

```
GET /api/attachements/{id}/file
```

avec "id" l'identifiant de la pièce jointe.

## Codes retours

### 200 — Attachment resource

```
{
  "id": 1,
  "size": 1576630,
  "regularisable": false,
  "status": null,
  "attachmentId": null,
  "nomDocument": "Document_de_Synthese_v1.pdf",
  "groupeDocument": null,
  "typeDocument": "PJ_99",
  "langueDocument": null,
  "numeroPiece": "1",
  "debutValidite": null,
  "finValidite": null,
  "taciteReconduction": null,
  "autoriteDelivrance": null,
  "paysLieuDelivrance": null,
  "communeLieuDelivrance": null,
  "observations": null,
  "documentBase64": null,
  "documentExtension": "pdf",
  "path": null,
  "created": "2021-03-18T16:22:04+00:00"
}
```

### 3.11 Poster une pièce jointe sur une formalité

2 méthodes sont possibles :

#### Méthode 1 : par une mise à jour de la formalité

```
PUT /api/formalities/{id}
```

Le corps de la requête est le même JSON que le POST.

#### Méthode 2 : par un ajout sur les "attachments" de la formalité

```
POST /api/formalities/id/attachments
```

```
{
  "nomDocument": "Document d'exemple",
  "typeDocument": "Contrat",
  "langueDocument": "Français",
  "numeroPiece": 12345,
  "debutValidite": "2020-10-30",
  "finValidite": "2020-10-30",
  "taciteReconduction": "Tacite reconduction",
}
```



```

    "autoriteDelivrance": "Autorité de délivrance",
    "paysLieuDelivrance": "France",
    "communeLieuDelivrance": "Paris",
    "observations": "Observations",
    "documentBase64":
"H4sICPsdulsCAHJlYWRTzS50eHQAC0/NSc7PTVUoyVdISixONTPrSy8tKlUEAPCdUNYXAAAA",
    "documentExtension": ".pdf",
    "path":
"personnePhysique.ppRubriqueIdentiteEntreprise.identificationPersonnePhysique
.blocAdresse.piecesJointes"
}

```

Note :

- l'attribut PATH est le chemin dans le JSON de la formalité où doit se trouver les métadonnées de la pièce jointe ;
- les pièces jointes doivent être au format PDF et être inférieurs à 10Mo.

### 3.12 Suppression ou invalidation d'une pièce jointe

Lors d'une demande de régularisation, une pièce jointe faisant partie du dépôt ne peut plus être supprimée.

Il est cependant possible de l'invalider pour indiquer au valideur de formalité que la pièce jointe n'est plus à prendre en compte. La formalité doit avoir un des statuts suivants pour que cette opération soit possible :

- RECEIVED
- SIGNATURE\_PENDING
- AMENDMENT\_PENDING
- AMENDMENT\_SIGNATURE\_PENDING

#### L'invalidation

```
PUT /api/formalities/{formalityId}/attachments/{attachementId}/remove
```

```

{
  "invalidatedReason": "Le document a été invalidé par le déclarant."
}

```

*La propriété "invalidatedReason" est optionnelle, sa valeur sera 'Le document a été invalidé par le déclarant' si elle n'est pas renseignée.*

#### La suppression

Elle peut se faire entre les étapes de dépôt et de signature.

```
DELETE /api/formalities/{formalityId}/attachments/{attachementId}
```

Retour : 200 OK

### 3.13 Récupération du PDF de synthèse pour une formalité (PJ\_99 et PJ\_115)

Après authentification:

```
GET /api/formalities/[id]/synthesis
```

Retour : le fichier PDF de la dernière synthèse valide ou 404 si le fichier est inexistant

### 3.14 Récupération des Metadatas de la synthèse PDF d'une formalité (PJ\_99 et PJ-115)

Après authentification :

```
GET /api/formalities/[id]/synthesis_content
```

```
{
  "id": 4,
  "size": 314901,
  "regularisable": false,
  "status": "UPLOADED",
  "hasValidSignature": null,
  "depositor": "GUICHET_UNIQUE",
  "depositorPartner": null,
  "depositorPartnerCenter": null,
  "compliance": "NEW",
  "replacedBy": null,
  "replacing": null,
  "fromAttachmentId": null,
  "formatPdf": null,
  "invalidated": null,
  "invalidatedDate": null,
  "invalidatedNameCode": null,
  "invalidatedReason": null,
  "invalidatedName": null,
  "nomDocument": "Document_de_Synthese_J00010000024_v1.pdf",
  "typeDocument": "PJ_99",
  "langueDocument": null,
  "numeroPiece": "1",
  "debutValidite": null,
  "documentDate": null,
  "finValidite": null,
  "taciteReconduction": null,
  "autoriteDelivrance": null,
  "paysLieuDelivrance": null,
  "communeLieuDelivrance": null,
  "observations": null,
  "documentExtension": "pdf",
  "sousTypeDocument": null,
  "path": null,
  "codeInseeCommuneLieuDelivrance": null,
}
```

```
"codePostalLieuDelivrance": null,  
"confidentiel": null,  
"created": "2024-07-01T14:37:07+00:00",  
"updated": "2024-07-01T14:37:07+00:00"  
}
```

### 3.15 Récupération du PDF de synthèse des bénéficiaires effectifs pour une formalité (PJ\_119 et PJ\_120)

Après authentification :

```
GET /api/formalities/[id]/synthesis_be
```

Retour: le fichier PDF de la dernière synthèse\_be valide, et si le fichier est absent

```
{  
  "webservice_code": "WEBSERVICE_SYNTHESIS_BENEFICIARY_DOWNLOAD",  
  "error_id": "2013",  
  "http_code": 404,  
  "message": "Pas de synthèse bénéficiaires effectifs trouvée",  
  "code": 404  
}
```

### 3.16 Récupération des Metadatas de la synthèse PDF BE d'une formalité (PJ\_119 et PJ\_120)

Après authentification :

```
GET /api/formalities/[id]/synthesis_be_content
```

Retour :

```
{  
  "id": 6,  
  "size": 100434,  
  "regularisable": false,  
  "status": "UPLOADED",  
  "hasValidSignature": null,  
  "depositor": "GUICHET_UNIQUE",  
  "depositorPartner": null,  
  "depositorPartnerCenter": null,  
  "compliance": "NEW",  
  "replacedBy": null,  
  "replacing": null,  
  "fromAttachmentId": null,  
  "formatPdf": null,  
  "invalidated": null,  
  "invalidatedDate": null,  
  "invalidatedNameCode": null,  
  "invalidatedReason": null,  
  "invalidatedName": null,  
  "nomDocument": "Document_de_Synthese_J00010000032_BE_v1.pdf",  
}
```

```
"typeDocument": "PJ_119",
"langueDocument": null,
"numeroPiece": "1",
"debutValidite": null,
"documentDate": null,
"finValidite": null,
"taciteReconduction": null,
"autoriteDelivrance": null,
"paysLieuDelivrance": null,
"communeLieuDelivrance": null,
"observations": null,
"documentExtension": "pdf",
"sousTypeDocument": null,
"path": null,
"codeInseeCommuneLieuDelivrance": null,
"codePostalLieuDelivrance": null,
"confidentiel": null,
"created": "2024-07-01T14:37:10+00:00",
"updated": "2024-07-01T14:43:06+00:00"
}
```

Si pour la formalité, la PJ est absente :

```
{
  "webservice_code": "WEBSERVICE_LAST_SYNTHESIS_BENEFICIARY_JSON",
  "error_id": "2013",
  "http_code": 404,
  "message": "Pas de synthèse bénéficiaires effectifs trouvée",
  "code": 404
}
```

## 4 — SERVICE DE DÉPÔT DES COMPTES ANNUELS

### 4.1 Dépôt d'un compte annuel

Après authentification il faut utiliser l'URL de dépôt.

POST /api/annual\_accounts

```
{
  "companyName": "DECATHLON",
  "siren": "306138900",
  "year": 2022,
  "typePersonne": "M",
  "content": {
    "personneMorale": {
      "identite": {
        "entreprise": {
          "siren": "306138900",
          "registre": "2",
          "denomination": "DECATHLON",
          "formeJuridique": "5599",
          "numGreffes": "1001"
        }
      }
    }
  }
}
```

```

    },
    "description": {
      "sigle": "",
      "datePremiereCloture": "1970-01-01",
      "ess": false,
      "capitalVariable": false,
      "montantCapital": 0,
      "capitalMinimum": 0,
      "deviseCapital": "EUR",
      "indicateurAssocieUnique": false,
      "prorogationDuree": false,
      "continuationAvecActifNetInferieurMoitieCapital": false,
      "reconstitutionCapitauxPropres": false,
      "depotDemandeAcre": false
    }
  },
  "adresseEntreprise": {
    "adresse": {
      "indicateurValidationBAN": false,
      "codePays": "FRA",
      "codeInseeCommune": "60464"
    }
  }
},
"comptesAnnuels": {
  "cotation": false,
  "interventionCAC": true,
  "comptesApprouves": false,
  "comptesConsolides": false,
  "associeUniqueSeulGerant": false,
  "petiteEntreprise": false,
  "presenceConseilAdministration": false,
  "associeUniquePresident": false,
  "activiteCreditOuAssurance": false,
  "associésSA": false,
  "montantCAAnneePrecedente": 10500200,
  "montantTotalBilanAnneePrecedente": 10500200,
  "activiteProspection": false,
  "activiteSansConfidentialite": false,
  "nbSalarie": 50,
  "dateCloture": "2022-12-31",
  "dateDebutExerciceComptable": "2022-12-28",
  "dateFinExerciceComptable": "2022-12-29",
  "dispenseDepotAnnexes": true,
  "declarationAffectationPatrimoine": false,
  "depotSimplifie": true,
  "nouveauDepot": false,
  "compteBilan": {
    "pagination": {
      "from": "1",
      "to": "10"
    }
  },
  "confidentiel": false,
  "montantCapitauxPropres": 10500200
},
"compteResultat": {
  "pagination": {

```

```

        "from": "1",
        "to": "10"
    },
    "confidentiel": false,
    "montantCA": 20500200,
    "resultatNet": 30000
}
},
"piecesJointes": [
    {
        "nomDocument": "sample1.pdf",
        "typeDocument": "PJ_102",
        "langueDocument": "fr",
        "documentBase64": "{{sample1}}",
        "documentExtension": "pdf",
        "sousTypeDocument": "PJCA0001"
    },
    {
        "nomDocument": "sample2.pdf",
        "typeDocument": "PJ_103",
        "langueDocument": "fr",
        "documentBase64": "{{sample2}}",
        "documentExtension": "pdf",
        "sousTypeDocument": "PJCA0002"
    }
]
}
}
}

```

### Codes retours

code	signification
201	Ok, le dépôt est créé
400	Il y a au moins une erreur de saisie
401	L'utilisateur n'est pas authentifié.
403	L'utilisateur authentifié n'a pas les habilitations nécessaire pour effectuer la requête.
500	Le serveur a rencontrer une erreur inattendue.

## 4.2 Lister les dépôts

Il est possible de voir ses dépôts au endpoint suivant :

GET /api/annual\_accounts

Paramètre	Définition	Valeurs possibles
status	Limite le résultat à un statut de la demande de validation de comptes annuels	<ul style="list-style-type: none"><li>• VALIDATION_PENDING : en attente de validation</li><li>• SIGNATURE_PENDING : en attente de signature</li><li>• PAYMENT_PENDING : en attente de paiement</li><li>• AMENDMENT_PENDING : en attente de régularisation</li><li>• AMENDMENT_SIGNATURE_PENDING : en attente de signature de la régularisation</li><li>• AMENDMENT_PAYMENT_PENDING : en attente de paiement de la régularisation</li><li>• VALIDATED : validé par le partenaire</li><li>• REJECTED : rejeté par le partenaire</li></ul> <p>Exemple: /api/annual_accounts?status=AMENDED</p>
order	Permet de trier la liste de résultats suivant un critère	<ul style="list-style-type: none"><li>• order[updated] : ordonnancement par date de mise à jour de la demande.</li><li>• order[created] : ordonnancement par date de création de la demande.</li></ul> <p>order peut prendre les valeurs « asc » ou « desc » pour inverser l'ordre.</p> <p>Exemple : /api/annual_accounts?order[created]=desc</p>
page et itemsPerPage	Permet de naviguer sur les pages de la liste de résultat	<p>Par exemple :</p> <p>/api/annual_accounts?page=3&amp;itemsPerPage=20</p>
referenceClientMandataire	Filtre par une référence mandataire	<p>String</p> <p>/api/annual_accounts?referenceClientMandataire=595298-32952-3696</p>

### 4.3 Détail d'un dépôt de comptes annuels

Il est possible d'accéder au détail d'un dépôt de compte annuel au endpoint suivant :

```
GET /api/annual_accounts/{id}
```

avec "id" est l'identifiant du compte annuel.

### 4.4 Régularisation d'un dépôt de compte annuel

Après avoir été envoyées, les dépôts sont soumis aux valideurs. Pour différentes raisons, ces derniers peuvent demander une régularisation du dépôt.

#### Étape 1 : Récupérer les demandes de régularisations

Il est possible de récupérer toutes les demandes de régularisation

```
/api/regularization_requests
```

Ou plus spécifiquement la demande de régularisation d'un dépôt

```
/api/regularization_requests?annualAccountValidationRequest.annualAccount={id}
```

Ici "id" est l'identifiant du dépôt de compte annuel.

Il est aussi possible de récupérer la liste des dépôts à régulariser :

```
/api/annual_accounts?status[]=AMENDMENT_PENDING&status[]=AMENDMENT_SIGNATURE_PENDING&status[]=AMENDMENT_SIGNED&status[]=AMENDMENT_PAYMENT_PENDING&status[]=AMENDMENT_PAYMENT_VALIDATION_PENDING&status[]=AMENDMENT_PAID&order[statusDate]=desc&page=1&itemsPerPage=10
```

#### Étape 2 : Mettre à jour le dépôt

```
PUT /api/annual_accounts/{id}
```

avec "id" l'identifiant du dépôt.

Le corps de la requête est le même JSON que le POST.

Nota bene : c'est requête PUT ne fonctionne que s'il existe une demande de régularisation sur le dépôt.



### Étape 3 : Indiquer que l'on a régularisé

```
PUT /api/regularization_requests/{regularizationId}
```

avec "regularizationId" est récupéré par la requête

```
/api/regularization_requests?annualAccountValidationRequest.annualAccount={id  
}
```

#### Codes retour

##### 200 — Formality collection

La demande de régularisation est mise à jour

## 5 — FONCTIONNEMENT DE LA SIGNATURE

Deux scénarios sont à distinguer pour la signature des formalités :

- signature d'une formalité de création, ce qui s'effectue par une signature simple ;
- signature d'une formalité de modification ou de cessation ou du dépôt d'un compte, ce qui s'effectue par une signature électronique reposant sur un certificat vérifié.

La signature permettra de passer à l'étape du paiement si nécessaire.

### 5.1 Signature simple

Conformément aux dispositions de l'article R.123-5 du code de commerce, pour la transmission des dossiers de création d'entreprise, des déclarations prévues à l'article L. 526-7 ou des demandes d'autorisation, est autorisé, y compris pour les demandes d'immatriculation au registre du commerce et des sociétés, une signature électronique simple dans les conditions prévues par le règlement (UE) no 910/2014 du 23 juillet 2014 sur l'identification électronique et les services de confiance pour les transactions électroniques au sein du marché intérieur.

#### Fonctionnement

Pour signer par API, il faut utiliser la fonction POST.

```
POST /api/signatures
```

```
{  
  "formality": "/api/formalities/{id-formality}"  
}
```

## Codes retours

### 201 — Signature resource created

```
{
  "id": 0,
  "formality": "/api/formalities/134",
  "annualAccount": "/api/annual_accounts/134",
  "user": "/api/users/134",
  "userName": "string",
  "userFirstName": "string",
  "companyName": "string",
  "signedDocument": "/api/attachments/134",
  "created": "CURRENT_TIMESTAMP"
}
```

### 400 — Invalid input

## 5.2 Signature électronique avancée reposant sur un certificat qualifié

Conformément aux dispositions de l'article R.123-5 du code de commerce, le dépôt de dossiers de modification d'entreprise ou de cessation d'entreprise nécessite le recours à une signature électronique avancée reposant sur un certificat qualifié exigé dans les conditions prévues par le règlement (UE) no 910/2014 du 23 juillet 2014 sur l'identification électronique et les services de confiance pour les transactions électroniques au sein du marché intérieur.

Pour signer une formalité suite à une modification, ou le dépôt d'un compte annuel, voici les étapes par lesquelles procéder :

1. Télécharger le document de synthèse (pièce jointe n°99) ;
2. Signer le document électroniquement (à l'aide de votre logiciel client et du certificat que vous aurez obtenu auprès de l'organisme officiel de certification) ;
3. Uploader le document signé en tant que nouveau document ("typeDocument" : "PJ\_115").
4. Indiquer que le dépôt est signé par la fonction POST

POST /api/signatures

```
{
  "formality": "/api/formalities/{{id-formality}}",
  "signedDocument": "/api/attachments/{{attachment-id}}"
}
```

## 5.3 Signature des comptes annuels

### 5.3.1 Récupérer le PDF de synthèse à signer

On peut récupérer la liste des pièces jointes rattachées au dépôt.

```
GET /api/annual_accounts/{id}/attachments
```

Parmi la liste retournée, l'élément qui a "typeDocument": "PJ\_99" correspond au PDF de synthèse. Il faut noter son identifiant, puis appeler l'URL :

```
GET /api/attachments/{fileId}/file
```

Cela permet de télécharger le fichier PDF.

### 5.3.2 Renvoyer le PDF de synthèse signé

Le fichier PDF doit être signé avec un certificat RGS sur le poste client. Puis il doit être envoyé au Guichet Unique.

```
POST /api/annual_accounts/{id}/attachments
```

L'identifiant est celui du dépôt du compte annuel.

Il est important que le fichier posté soit typé PJ\_115. Le fichier est passé en base 64 dans la variable documentBase64

Exemple de POST

```
{
  "nomDocument": "sample.pdf",
  "typeDocument": "PJ_115",
  "langueDocument": "fr",
  "documentBase64": "{Base64Content}",
  "documentExtension": "pdf"
}
```

### 5.3.3 Signer un dépôt de comptes annuels

Après envoi du PDF signé il faut indiquer au Guichet Unique que le dépôt de compte annuel est signé :

```
POST /api/signatures
```

Avec le corps suivant :

```
{
  "annualAccount": "/api/annual_accounts/{id}",

```

```
    "signedDocument": "/api/attachments/{{attachment-id}}"
  }
```

où id est l'identifiant du compte annuel.

## 6 — FONCTIONNEMENT DU PAIEMENT

Le paiement des formalités est possible via 3 méthodes :

- par API via le compte client INPI ;
- par carte bancaire — *cette modalité de paiement n'est prévue pour l'instant que via l'interface web* ;
- par virement instantané — *cette modalité de paiement n'est prévue pour l'instant que via l'interface web*.

### Pré-requis

Pour utiliser l'API de paiement, il faut disposer d'un compte client INPI et l'avoir alimenté au préalable.

Plus d'informations sur : <https://www.inpi.fr/fr/compte-client-inpi>

### Paiement via l'API

Les paramètres d'entrées sont les accès du compte client INPI (différents que le couple login/mot de passe e-procedures utilisés pour l'authentification), l'iri de la formalité.

POST /api/payment

```
{
  "login": "login",
  "password": "password",
  "formality": "/api/formalities/{{formality-id}}",
  "paymentType": "CCL"
}
```

### Codes retour

#### 201 — PaymentCart resource created

```
{
  "orderNum": "string",
  "numnat": "string",
  "payboxAccess": "string",
  "preOrderNum": "string",
  "idTransaction": "string",
  "idPayment": "string",
  "status": "string",
}
```

```
"formality": {
  "id": integer,
  "attachments": [],
  "numNat": "string"
},
"code": number,
"detail": "string"
}
```

#### 400 — Invalid input

### Consultation de la balance via l'API

Les paramètres d'entrées sont les accès du compte client INPI (différents que le couple login/mot de passe e-procedures utilisés pour l'authentification)

POST /api/payment

```
{
  "login": "login",
  "password": "password"
}
```

#### Codes retour

##### 200 — OK

```
{
  "login": "login",
  "customerBalance": 1161720
}
```

##### 422 — Unprocessable Content

Lorsque le champ login comporte des caractères autres que des chiffres et/ou fait plus de 10 caractères.

```
{
  "title": "An error occurred",
  "detail": "login: Le champ 'login' ne peut comporter que des chiffres et faire au maximum 10 caractères",
  "violations": [
    {
      "propertyPath": "login",
      "message": "Le champ 'login' ne peut comporter que des chiffres et faire au maximum 10 caractères",
      "code": "de1e3db3-5ed4-4941-aae4-59f3667cc3a3"
    }
  ]
}
```

Lorsque le champ password fait plus de 32 caractères.

```
{
  "title": "An error occurred",
  "detail": "password: Le champ 'password' doit faire au maximum 32
caractères",
  "violations": [
    {
      "propertyPath": "password",
      "message": "Le champ 'password' doit faire au maximum 32
caractères",
      "code": "d94b19cc-114f-4f44-9cc4-4138e80a87b9"
    }
  ]
}
```

#### **400 — Bad Request**

Lorsque le login/password est incorrect

```
{
  "webservice_code": "WEBSERVICE_CONSULT",
  "error_id": "",
  "http_code": 400,
  "message": "Identifiants invalides",
  "code": 400
}
```

#### **500 — Internal Server Error**

Lorsque l'échange avec MIP échoue ou que celui-ci renvoie un code d'erreur inconnu

```
{
  "webservice_code": "WEBSERVICE_CONSULT",
  "error_id": "",
  "http_code": 500,
  "message": "Une erreur s'est produite. Merci de réessayer ultérieurement.
Si le problème persiste, vous pouvez nous contacter sur le formulaire de
contact",
  "code": 500
}
```

## 7 — Export de données

### 7.1 Export des communes en CSV

L'URL suivante retourne la liste des communes au format CSV, à la condition d'être authentifié.

```
GET /api/communes_csv
```

#### Codes retour

##### 200 — Communes CSV

```
codePostal;codeCommune;nomCommune;libelleAcheminement;outsideGuScope;isAncienneCommune
02580;02728;Sorbais;SORBAIS;0;0
02140;02731;"Le Sourd";"LE SOURD";0;0
02240;02732;Surfontaine;SURFONTAINE;0;0
...
```

## 8 — SPÉCIFICATIONS

### 8.1 Statuts des formalités

Les formalités peuvent être aux statuts suivants.

Codification du statut	Description
<b>RECEIVED</b>	Statut d'une formalité reçue par le Guichet Unique pour laquelle les contrôles de données ( cohérence et complétude ) sont passés avec succès.
<b>ERROR</b>	Statut d'une formalité pour laquelle les contrôles de données ( cohérence et complétude ) sont en échec ou bien le scan anti-virus des pièces jointes rapporte la présence de virus d'au moins une pièce jointe ou bien le délai de paiement est dépassé.
<b>SIGNATURE_PENDING</b>	Statut d'une formalité payée par le déclarant, qui nécessite une signature du récapitulatif de dépôt et des taxes dont le mandataire s'est acquitté.
<b>SIGNED</b>	Statut d'une formalité signée.
<b>PAYMENT_PENDING</b>	Statut d'une formalité payante avec pièces jointes scannées sans virus.
<b>PAYMENT_VALIDATION_PENDING</b>	Statut d'une formalité est en cours de paiement (dans le process de validation du paiement par carte bleue)
<b>PAID</b>	Statut d'une formalité payée par le déclarant ou gratuite, associée à un numéro national.
<b>VALIDATION_PENDING</b>	Statut d'une formalité qui est en attente de validation par au moins un partenaire valideur.
<b>AMENDMENT_PENDING</b>	Statut d'une formalité avec une demande de complément ou correction de la part du partenaire et en attente de régularisation du déclarant.
<b>AMENDED</b>	Statut d'une formalité régularisée par le déclarant et en attente de validation du partenaire.



<b>EXPIRED</b>	<p>Statut d'une formalité dont le délai de régularisation par le déclarant est expiré ou dont le délai de traitement par le valideur est expiré (délais différents selon les partenaires valideurs).</p> <p>Il est toujours possible de régulariser la formalité.</p>
<b>REJECTED</b>	<p>Statut d'une formalité <b>rejetée</b>.</p>
<b>VALIDATED</b>	<p>Statut d'une formalité <b>validée</b> après validation par un ensemble de partenaires déterminé par l'arbre de routage, ou après inscription d'office par un partenaire.</p>

## 9 — ANNEXES

### 9.1 Dictionnaire de données

Le dictionnaire de données est accessible :

- En pièce jointe ;
- Via le GU : <https://guichet-unique.inpi.fr/data>

### 9.2 Base des communes INSEE

<https://public.opendatasoft.com/explore/dataset/correspondance-code-insee-code-postal/table/>

### 9.3 Liste des endpoint

Catégorie	Type	Endpoint	Fonctionnalité
Attachment	POST	/api/attachments	Création d'une pièce jointe pour la formalité
Attachment	GET	/api/attachments/{id}	Récupération des informations d'une pièce jointe
Attachment	DELETE	/api/attachments/{id}	Suppression d'une pièce jointe
Attachment	GET	/api/attachments/{id}/file	Téléchargement du fichier correspondant à la pièce jointe
Attachment	GET	/api/formalities/{id}/attachments	Récupération de la liste des pièces jointes associées à une formalité
Attachment	POST	/api/formalities/{id}/attachments	Création d'une pièce jointe pour la formalité

Formality	GET	/api/formalities	Récupération d'une liste de formalités
Formality	POST	/api/formalities	Création d'une formalité
Formality	GET	/api/formalities/{id}	Récupération d'une formalité
Formality	PUT	/api/formalities/{id}	Modification d'une formalité
Formality	GET	/api/formalities/{id}/attachments	Récupération de la liste des pièces jointes associées à une formalité
Attachment	GET	/api/formalities/{id}/synthesis	Retourne le fichier PDF de la dernière synthèse valide ou 404 si inexistant
Attachment	GET	/api/formalities/{id}/synthesis_content	Retourne les métadatas de la dernière synthèse valide ou 404 si inexistant
Attachment	GET	/api/formalities/{id}/synthesis_be	Retourne le fichier PDF de la dernière synthèse des BEs valide ou 404 si inexistant
Attachment	GET	/api/formalities/{id}/synthesis_be_content	Retourne les métadatas de la dernière synthèse des BEs valide ou 404 si inexistant
Formality	GET	/api/formalities/{id}/attachments.zip	Téléchargement d'un fichier zip contenant les fichiers d'une formalité

Formality	GET	/api/formalities/{id}/formality_status_histories	Récupération de l'historique des statuts de la formalité
PaymentCart	POST	/api/payment	Paiement d'une formalité
RegularizationRequest	GET	/api/regularization_requests	Récupération des demandes de régularisation pour une formalité
RegularizationRequest	PUT	/api/regularization_requests/{id}	Modification de la demande de régularisation d'une formalité
Signature	POST	/api/signatures	Signature d'une formalité
User	POST	/api/user/login/sso	Récupération du token d'authentification
Comptes annuels	GET	/api/annual_accounts	Récupération d'une liste de comptes annuels
Comptes annuels	POST	/api/annual_accounts	Création d'un dépôt de compte annuel
Comptes annuels	GET	/api/annual_accounts/{id}	Récupération d'un compte annuel
Comptes annuels	PUT	/api/annual_accounts/{id}	Modification d'un dépôt de compte annuel (en cas de régularisation)
Comptes annuels	GET	/api/annual_accounts/{id}/attachments	Récupération de la liste des pièces jointes associées à un dépôt de comptes annuels

Comptes annuels	GET	/api/annual_accounts/{id}/formality_status_histories	Récupération de l'historique des statuts du dépôt de comptes annuels.
Communes	GET	/api/communes_csv	Récupérations des <a href="#">informations</a> des communes en base de données



inpi



[www.inpi.fr](http://www.inpi.fr)



INPI Direct

+33 (0)1 56 65 89 98



Suivez INPI France