



# STATISTIQUES RÉGIONALES ET DÉPARTEMENTALES DES DEMANDES DE BREVETS PUBLIÉES À L'INPI EN 2022

- ▶ RÉPARTITION PAR DÉPARTEMENT SELON L'ADRESSE DE RÉSIDENCE DES DÉPOSANTS ET DES INVENTEURS
- ▶ RÉPARTITION PAR DOMAINE TECHNOLOGIQUE SELON L'ADRESSE DE RÉSIDENCE DES INVENTEURS

# SOMMAIRE

## RÉPARTITION PAR DÉPARTEMENT SELON L'ADRESSE DE RÉSIDENCE DES DÉPOSANTS..... 3

## RÉPARTITION PAR DÉPARTEMENT SELON L'ADRESSE DE RÉSIDENCE DES INVENTEURS..... 8

## RÉPARTITION PAR DOMAINE TECHNOLOGIQUE SELON L'ADRESSE DE RÉSIDENCE DES INVENTEURS..... 13

1. LA RÉGION AUVERGNE-RHÔNE-ALPES.....	14
2. LA RÉGION BOURGOGNE-FRANCHE-COMTÉ.....	18
3. LA RÉGION BRETAGNE.....	22
4. LA RÉGION CENTRE-VAL DE LOIRE.....	25
5. LA COLLECTIVITÉ DE CORSE.....	28
6. LA RÉGION GRAND EST.....	30
7. LA RÉGION HAUTS-DE-FRANCE.....	34
8. LA RÉGION ÎLE-DE-FRANCE.....	37
9. LA RÉGION NORMANDIE.....	41
10. LA RÉGION NOUVELLE-AQUITAINE.....	44
11. LA RÉGION OCCITANIE.....	48
12. LA RÉGION PAYS DE LA LOIRE.....	53
13. LA RÉGION PROVENCE-ALPES-CÔTE D'AZUR.....	56
14. LA FRANCE DES OUTRE-MER.....	59

## ANNEXES..... 62

MÉTHODOLOGIE.....	62
TABLE DE CORRESPONDANCE ENTRE DOMAINES TECHNOLOGIQUES ET CIB.....	63

## DATA INPI..... 65

## À PROPOS DE L'INPI..... 66

### INPI 2023

Ce document est réalisé par l'INPI. Il est protégé par le droit d'auteur. Sa reproduction et son utilisation sont autorisées à des fins non commerciales, à condition de citer la source « Statistiques régionales et départementales des demandes de brevets publiées à l'INPI en 2022 », INPI, novembre 2023.

# INTRODUCTION

Cette année encore, l'INPI propose, par le biais de ces statistiques régionales et départementales, un éclairage géographique sur les demandes de brevets publiées à l'INPI, au cours de l'année passée.

Les brevets constituent un actif immatériel conférant des droits exclusifs sur une invention pour une durée limitée. La reconnaissance de ces droits étant liée à une action de dépôt, auprès d'un office national ou supranational, par le(s) déposant(s), les brevets sont considérés comme l'un des indicateurs clés quant à la production de connaissances des acteurs de l'innovation. Enfin, les brevets délivrés attestent de la nouveauté et de l'inventivité de l'invention pour laquelle des droits sont accordés, et par conséquent de la créativité et de l'expertise technique de son(s) inventeur(s).

Ce document fournit de précieux renseignements sur la contribution et l'évolution des territoires français (régions et départements) en matière de brevets notamment grâce à une rétrospective, de 2019 à 2022, de la répartition des demandes publiées à l'INPI, par département.

Sur la base des demandes de brevets publiées à l'INPI en 2022, ce rapport illustre également la contribution des territoires en matière de brevets d'invention dans les différents principaux domaines technologiques.

Comme l'année passée, pour en faciliter la lecture, cette édition comporte des graphiques qui vous permettront une identification plus aisée des chiffres les plus pertinents selon votre intérêt.

Ces statistiques portent sur des inventions dont la demande de protection a été effectuée 18 mois avant la publication au cours de l'année 2022, il s'agit donc des demandes déposées entre le 1<sup>er</sup> juillet 2020 et le 30 juin 2021.

Bonne lecture !

# RÉPARTITION PAR DÉPARTEMENT SELON L'ADRESSE DE RÉSIDENCE DES DÉPOSANTS

Le tableau suivant présente le nombre de demandes de brevets publiées à l'INPI en 2022, par région et par département, selon l'adresse de résidence du ou des déposants, la répartition entre personnes morales et personnes physiques, ainsi que les évolutions par rapport à 2021 et 2019. Pour le département de résidence du déposant, les comptages sont fractionnaires. Le compte fractionnaire se situe dans le contexte d'une logique de contribution, cette méthode permettant d'attribuer les brevets selon l'adresse de chacun des déposants sans se limiter à la seule origine du premier déposant nommé dans la demande.

**Tableau 1 : Répartition des demandes de brevets publiées à l'INPI en 2022 par département selon l'adresse de résidence des déposants en comptage fractionnaire (1/3)**

	Personnes morales	Personnes physiques	Total 2022	Évolution 2022 / 2021	Évolution 2022 / 2019
<b>Auvergne-Rhône-Alpes</b>	<b>1 212</b>	<b>190</b>	<b>1 402</b>	<b>-13,2%</b>	<b>-13,8%</b>
01 Ain	61	11	72	12,5%	-6,2%
03 Allier	5	4	9	NS	NS
07 Ardèche	5	3	8	NS	NS
15 Cantal	0	0			
26 Drôme	49	11	60	27,7%	26,8%
38 Isère	342	36	378	-10,4%	-5,8%
42 Loire	68	15	83	-28,4%	-18,6%
43 Haute-Loire	9	3	11	-8,3%	-10,2%
63 Puy-de-Dôme	200	8	207	-10,4%	1,1%
69 Rhône	324	61	384	-20,8%	-26,7%
73 Savoie	24	14	38	-24,0%	-23,0%
74 Haute-Savoie	126	25	151	-3,8%	-17,6%
<b>Bourgogne-Franche-Comté</b>	<b>133</b>	<b>29</b>	<b>162</b>	<b>-15,6%</b>	<b>-22,4%</b>
21 Côte-d'Or	29	4	33	-19,5%	-47,7%
25 Doubs	51	6	57	23,9%	21,7%
39 Jura	17	7	24	9,1%	14,3%
58 Nièvre	1	2	3	NS	NS
70 Haute-Saône	4	3	7	NS	NS
71 Saône-et-Loire	18	4	23	-28,1%	-25,6%
89 Yonne	10	1	11	-47,6%	-61,4%
90 Territoire-de-Belfort	3	2	5	NS	NS
<b>Bretagne</b>	<b>172</b>	<b>30</b>	<b>202</b>	<b>-17,9%</b>	<b>-17,1%</b>
22 Côtes-d'Armor	17	8	25	4,2%	-9,1%
29 Finistère	38	9	47	-11,3%	-22,6%
35 Ille-et-Vilaine	77	7	84	-14,3%	-12,7%
56 Morbihan	40	4	45	-37,5%	-23,9%
<b>Centre-Val de Loire</b>	<b>135</b>	<b>17</b>	<b>152</b>	<b>-25,5%</b>	<b>-28,7%</b>
18 Cher	5	4	9	NS	NS
28 Eure-et-Loir	15	1	16	0,0%	-34,0%
36 Indre	9	1	10	NS	NS
37 Indre-et-Loire	34	4	38	-50,6%	-32,4%
41 Loir-et-Cher	20	5	25	-28,6%	-21,9%
45 Loiret	52	2	54	1,9%	-16,7%
<b>Corse</b>	<b>3</b>	<b>11</b>	<b>14</b>	<b>16,7%</b>	<b>-11,6%</b>

SOURCE ET TRAITEMENTS INPI 2023

**Tableau 1 : Répartition des demandes de brevets publiées à l'INPI en 2022 par département selon l'adresse de résidence des déposants en comptage fractionnaire (2/3)**

	Personnes morales	Personnes physiques	Total 2022	Évolution 2022 / 2021	Évolution 2022 / 2019
<i>Grand Est</i>	<b>231</b>	<b>69</b>	<b>300</b>	<b>-13,3%</b>	<b>-17,6%</b>
08 Ardennes	3	3	<b>6</b>	NS	NS
10 Aube	13	3	<b>16</b>	-20,0%	18,5%
51 Marne	31	5	<b>36</b>	-34,5%	-48,8%
52 Haute-Marne	3	4	<b>7</b>	NS	NS
54 Meurthe-et-Moselle	29	2	<b>31</b>	-13,9%	-30,4%
55 Meuse	2	1	<b>3</b>	NS	NS
57 Moselle	23	11	<b>34</b>	21,4%	47,8%
67 Bas-Rhin	83	22	<b>105</b>	-3,7%	-8,8%
68 Haut-Rhin	33	15	<b>48</b>	-22,6%	-30,8%
88 Vosges	10	3	<b>13</b>	-13,3%	NS
<i>Hauts-de-France</i>	<b>287</b>	<b>47</b>	<b>334</b>	<b>-6,7%</b>	<b>-33,7%</b>
02 Aisne	4	3	<b>7</b>	NS	NS
59 Nord	124	25	<b>149</b>	8,8%	-6,8%
60 Oise	34	7	<b>41</b>	-30,5%	-44,9%
62 Pas-de-Calais	35	8	<b>43</b>	-14,0%	-30,9%
80 Somme	90	4	<b>94</b>	-3,1%	-51,0%
<i>Île-de-France</i>	<b>6 531</b>	<b>287</b>	<b>6 819</b>	<b>-11,3%</b>	<b>-9,2%</b>
75 Paris	2 723	95	<b>2 818</b>	-1,7%	7,8%
77 Seine-et-Marne	50	12	<b>61</b>	-17,6%	-29,6%
78 Yvelines	1 354	21	<b>1 375</b>	-18,4%	-20,3%
91 Essonne	122	27	<b>149</b>	-7,5%	-4,4%
92 Hauts-de-Seine	1 733	77	<b>1 810</b>	-17,3%	-12,0%
93 Seine-Saint-Denis	316	19	<b>334</b>	-8,7%	-5,3%
94 Val-de-Marne	151	25	<b>176</b>	-26,4%	-49,3%
95 Val-d'Oise	83	12	<b>94</b>	-12,1%	-45,0%
<i>Normandie</i>	<b>170</b>	<b>27</b>	<b>196</b>	<b>-25,5%</b>	<b>-20,3%</b>
14 Calvados	20	5	<b>26</b>	-16,1%	37,2%
27 Eure	54	5	<b>59</b>	-10,6%	-24,2%
50 Manche	10	1	<b>11</b>	-57,7%	-26,7%
61 Orne	7	1	<b>8</b>	NS	NS
76 Seine-Maritime	79	14	<b>93</b>	-28,5%	-24,3%

SOURCE ET TRAITEMENTS INPI 2023

**Tableau 1 : Répartition des demandes de brevets publiées à l'INPI en 2022 par département selon l'adresse de résidence des déposants en comptage fractionnaire (3/3)**

	Personnes morales	Personnes physiques	Total 2022	Évolution 2022 / 2021	Évolution 2022 / 2019
<i>Nouvelle-Aquitaine</i>	<b>393</b>	<b>71</b>	<b>465</b>	<b>-1,3%</b>	<b>3,8%</b>
16 Charente	17	2	19	0,0%	-46,5%
17 Charente-Maritime	28	10	37	-17,8%	-17,5%
19 Corrèze	13	1	14	7,7%	-18,4%
23 Creuse	1	0	1	NS	NS
24 Dordogne	7	3	10	NS	NS
33 Gironde	173	32	205	5,1%	40,3%
40 Landes	6	2	8	NS	NS
47 Lot-et-Garonne	5	2	7	NS	NS
64 Pyrénées-Atlantiques	67	10	77	11,6%	25,4%
79 Deux-Sèvres	12	4	16	23,1%	3,2%
86 Vienne	28	6	34	17,2%	37,3%
87 Haute-Vienne	36	0	36	-34,5%	-29,0%
<i>Occitanie</i>	<b>460</b>	<b>109</b>	<b>570</b>	<b>-15,9%</b>	<b>-29,4%</b>
09 Ariège	5	1	6	NS	NS
11 Aude	5	3	8	NS	NS
12 Aveyron	6	1	7	NS	NS
30 Gard	19	9	28	-40,4%	-44,7%
31 Haute-Garonne	312	25	336	-22,6%	-36,0%
32 Gers	1	2	3	NS	NS
34 Hérault	69	39	109	3,8%	-3,6%
46 Lot	9	4	13	NS	-27,8%
48 Lozère	0	0	0	NS	NS
65 Hautes-Pyrénées	4	4	8	NS	NS
66 Pyrénées-Orientales	11	14	24	41,2%	29,7%
81 Tarn	8	7	15	0,0%	-3,2%
82 Tarn-et-Garonne	12	0	12	-36,8%	1,4%
<i>Pays de la Loire</i>	<b>261</b>	<b>29</b>	<b>290</b>	<b>-8,8%</b>	<b>-9,6%</b>
44 Loire-Atlantique	120	13	133	5,6%	12,9%
49 Maine-et-Loire	47	12	59	-11,9%	-20,0%
53 Mayenne	18	0	18	-40,0%	-30,1%
72 Sarthe	21	2	23	-39,5%	-36,4%
85 Vendée	56	2	58	1,8%	-13,9%
<i>Provence-Alpes-Côte d'Azur</i>	<b>344</b>	<b>114</b>	<b>458</b>	<b>-11,4%</b>	<b>-12,6%</b>
04 Alpes-de-Haute-Provence	4	3	8	NS	NS
05 Hautes-Alpes	2	1	3	NS	NS
06 Alpes-Maritimes	50	22	72	-50,3%	-37,1%
13 Bouches-du-Rhône	230	48	278	-5,4%	-8,5%
83 Var	30	32	62	87,9%	5,9%
84 Vaucluse	28	7	35	6,1%	1,2%
<i>Outre-mer</i>	<b>6</b>	<b>17</b>	<b>23</b>	<b>4,5%</b>	<b>-11,5%</b>
<b>Total des déposants français</b>	<b>10 338</b>	<b>1 049</b>	<b>11 387</b>	<b>-11,9%</b>	<b>-13,7%</b>
<b>Total des déposants étrangers</b>	<b>1 146</b>	<b>94</b>	<b>1 240</b>	<b>-12,2%</b>	<b>-24,9%</b>
<b>Total des demandes de brevets publiées à l'INPI</b>	<b>11 484</b>	<b>1 143</b>	<b>12 627</b>	<b>-11,9%</b>	<b>-14,9%</b>

Note 1 : en raison des arrondis qu'implique le comptage fractionnaire, la somme des demandes de brevets publiées par département peut être différente du total résultant du comptage des demandes de brevets publiées pour chacune des régions et pour toute la France.

Note 2 : sont qualifiés de non significatifs (NS) les pourcentages dont l'un des chiffres est inférieur ou égal à 10.

Note 3 : certaines adresses de déposants français peuvent être manquantes ou non exploitables.

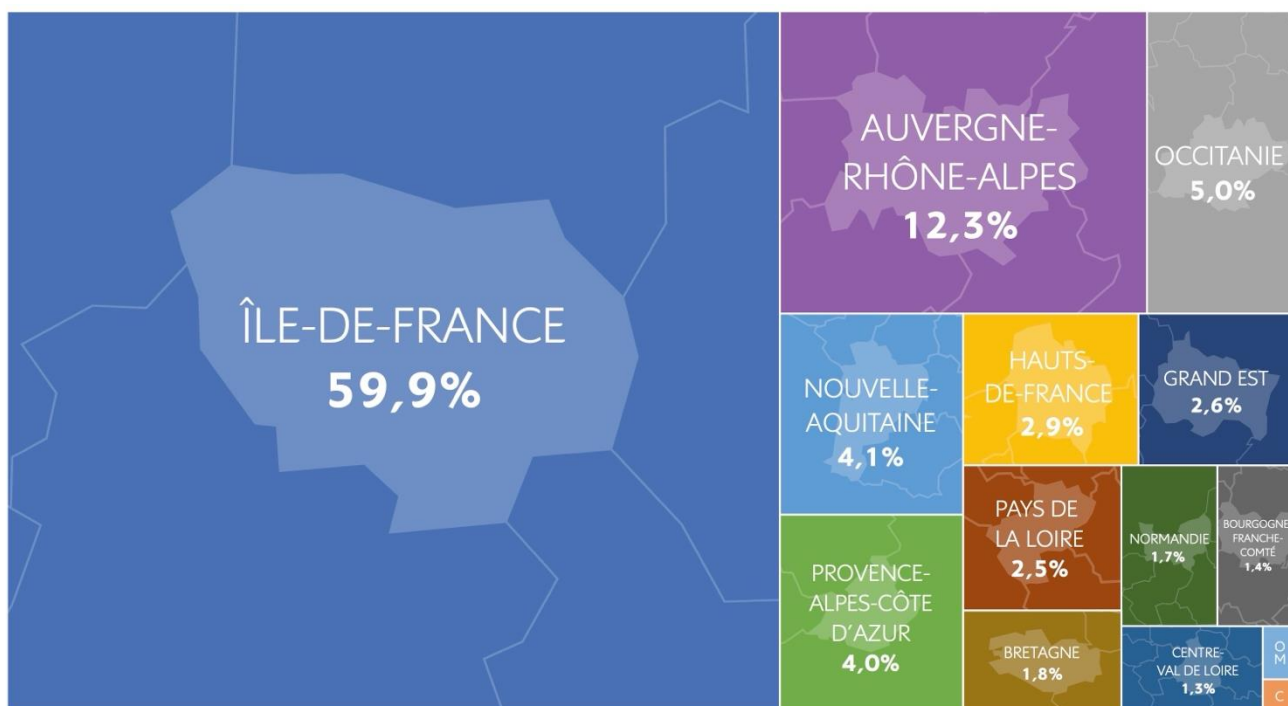
Note 4 : les évolutions d'une année à l'autre pour un département donné ne peuvent en aucun cas être considérées comme significatives d'une tendance de l'activité technologique dans ce département, trop d'éléments externes pouvant influencer sur les dépôts de brevets.

SOURCE ET TRAITEMENTS INPI 2023



Le graphique 1 présente la part de chacune des régions sur l'ensemble des demandes de brevets publiées à l'INPI en 2022 selon l'adresse de résidence des déposants en comptage fractionnaire.

**Graphique 1 : Part régionale des demandes de brevets publiées à l'INPI en 2022 selon l'adresse de résidence des déposants en comptage fractionnaire**



OM : OUTRE-MER / C : CORSE

SOURCE ET TRAITEMENTS INPI 2023



L'Île-de-France représente 59,9 % des demandes de brevets publiées à l'INPI en 2022 selon l'adresse de résidence des déposants français<sup>1</sup>. Cette part de l'Île-de-France est en augmentation par rapport à 2021 (59,5 %) et à 2020 (58,7 %). Cette concentration sur l'Île-de-France continue à croître et s'explique par le poids économique et par la présence de nombreux sièges sociaux et administrations centrales dans cette région.

Le territoire qui détient ensuite la part la plus élevée de demandes de brevets publiées à l'INPI en 2022 selon l'adresse de résidence des déposants est la région Auvergne-Rhône-Alpes (12,3 %), en léger repli par rapport à 2021 (12,5 %), et 2020 (12,9 %).

La région Occitanie est également en repli (5,0 % par rapport à 5,2 % en 2021 et 2020 (6,2 %)), tandis que la Nouvelle-Aquitaine (4,1 % au lieu de 3,6 % en 2021 et 2020) devient la quatrième région de France. La région Provence-Alpes-Côte d'Azur est stable avec 4,0 % (part de brevets identique à 2021 et 2020) devant la région Hauts-de-France (2,9 % par rapport à 2,8 % en 2021 et 3,1 % en 2020).

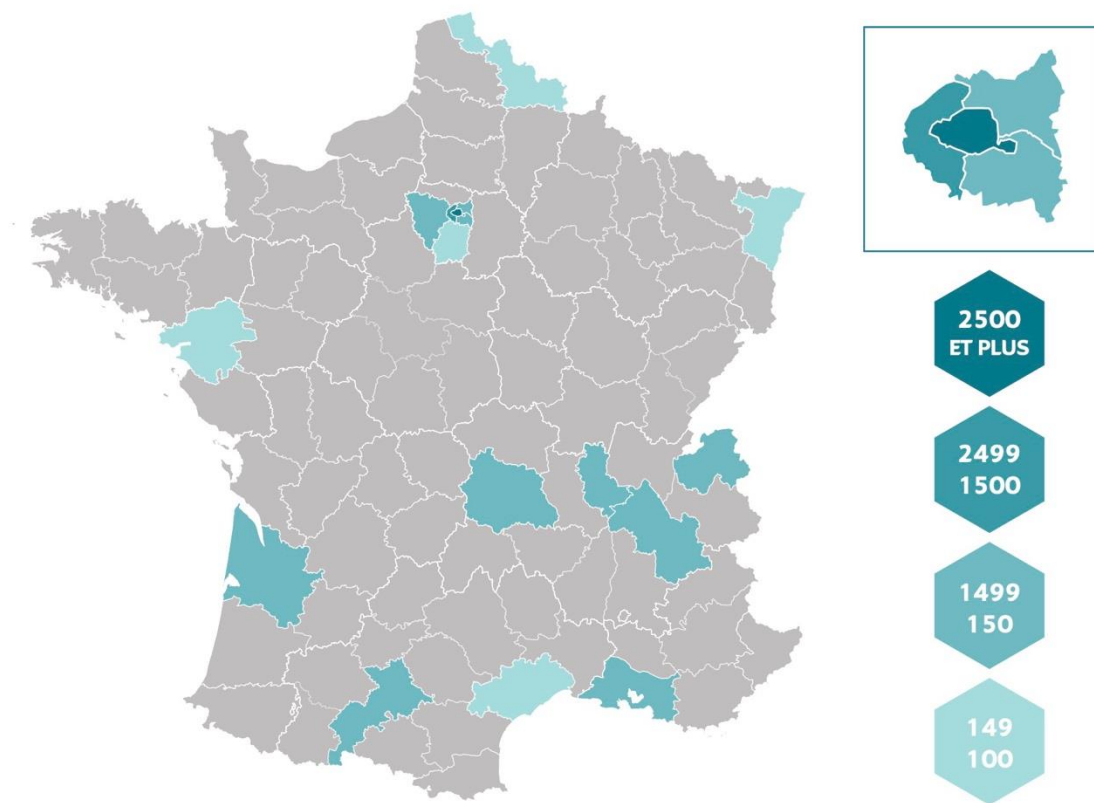
La part des régions suivantes Grand-Est (2,6 %), Bretagne (1,8 %), Normandie (1,7 %), Bourgogne-Franche-Comté (1,4 %) et Centre-Val de Loire (1,3 %) est en légère baisse par rapport à 2021. Le Pays de la Loire est stable avec 2,5 %<sup>2</sup>.

<sup>1</sup> Les pourcentages sont calculés sur l'ensemble des demandes de brevets publiées à l'INPI en 2022 ayant une adresse de résidence française des déposants renseignée.

<sup>2</sup> Les études réalisées en 2021 et 2022 sont disponible ici <https://www.inpi.fr/statistiques-regionales-et-departementales-des-demandes-de-brevets-publiees-a-l-inpi>

Le graphique 2 met en lumière les 17 départements qui totalisent, selon l'adresse de résidence des déposants, plus de 100 demandes de brevets en comptage fractionnaire.

Graphique 2 : Départements français ayant plus de 100 demandes de brevets publiées à l'INPI en 2022 selon l'adresse de résidence des déposants en comptage fractionnaire



SOURCE ET TRAITEMENTS INPI 2023



17 départements, soit 4 département de moins qu'en 2021, franchissent la barre des 100 demandes de brevet publiées à l'INPI en 2022.

Comme en 2021, le département de Paris se positionne en tête avec plus de 2 500 demandes de brevets publiées à l'INPI, suivi par les Hauts-de-Seine (1 810) et les Yvelines (1 375).

Ces 17 départements étaient présents en 2021. Les Alpes-Maritimes, la Loire, la Seine-Maritime et le Val-d'Oise sont sortis.

# RÉPARTITION PAR DÉPARTEMENT SELON L'ADRESSE DE RÉSIDENCE DES INVENTEURS

Le tableau suivant présente le nombre de demandes de brevets publiées à l'INPI en 2022 par région et par département, selon l'adresse de résidence du ou des inventeurs, ainsi que les comptages des trois années précédentes. Pour le département de résidence de l'inventeur, les comptages sont fractionnaires. Le compte fractionnaire se situe dans le contexte d'une logique de contribution, cette méthode permettant d'attribuer les brevets selon l'adresse de chacun des inventeurs sans se limiter à la seule origine du premier inventeur nommé dans la demande.

**Tableau 2 : Répartition des demandes de brevets publiées à l'INPI de 2019 à 2022 par département selon l'adresse de résidence des inventeurs en comptage fractionnaire (1/3)**

	2019	2020	2021	2022
<i>Auvergne-Rhône-Alpes</i>	<i>2 542</i>	<i>2 489</i>	<i>2 410</i>	<i>2 196</i>
01 Ain	118	122	125	81
03 Allier	14	16	16	9
07 Ardèche	17	22	21	18
15 Cantal	10	4	3	0
26 Drôme	93	88	68	78
38 Isère	1 029	1 075	1 060	1 051
42 Loire	105	96	107	91
43 Haute-Loire	26	17	15	14
63 Puy-de-Dôme	212	294	272	232
69 Rhône	603	516	459	409
73 Savoie	128	78	78	58
74 Haute-Savoie	187	163	184	153
<i>Bourgogne-Franche-Comté</i>	<i>447</i>	<i>451</i>	<i>451</i>	<i>405</i>
21 Côte-d'Or	86	81	56	46
25 Doubs	160	160	168	170
39 Jura	25	24	16	26
58 Nièvre	14	14	14	9
70 Haute-Saône	40	41	54	34
71 Saône-et-Loire	53	49	51	48
89 Yonne	22	18	17	10
90 Territoire-de-Belfort	47	64	76	63
<i>Bretagne</i>	<i>382</i>	<i>317</i>	<i>316</i>	<i>258</i>
22 Côtes-d'Armor	50	37	31	29
29 Finistère	85	85	63	52
35 Ille-et-Vilaine	176	156	144	135
56 Morbihan	71	39	78	42
<i>Centre-Val de Loire</i>	<i>357</i>	<i>325</i>	<i>351</i>	<i>254</i>
18 Cher	41	42	43	32
28 Eure-et-Loir	63	65	53	44
36 Indre	17	12	15	10
37 Indre-et-Loire	94	61	100	62
41 Loir-et-Cher	37	30	55	26
45 Loiret	105	114	84	81
<i>Corse</i>	<i>15</i>	<i>9</i>	<i>14</i>	<i>19</i>

SOURCE ET TRAITEMENTS INPI 2023



**Tableau 2 : Répartition des demandes de brevets publiées à l'INPI de 2019 à 2022 par département selon l'adresse de résidence des inventeurs en compte fractionnaire (2/3)**

	2019	2020	2021	2022
<i>Grand Est</i>	<b>479</b>	<b>431</b>	<b>403</b>	<b>357</b>
08 Ardennes	52	31	27	27
10 Aube	15	18	21	17
51 Marne	74	70	45	41
52 Haute-Marne	9	5	4	8
54 Meurthe-et-Moselle	62	45	40	28
55 Meuse	7	8	14	8
57 Moselle	45	57	43	48
67 Bas-Rhin	129	107	107	107
68 Haut-Rhin	72	72	84	61
88 Vosges	16	16	18	13
<i>Hauts-de-France</i>	<b>701</b>	<b>528</b>	<b>425</b>	<b>411</b>
02 Aisne	19	15	14	8
59 Nord	255	184	164	172
60 Oise	162	155	150	148
62 Pas-de-Calais	78	77	63	55
80 Somme	188	97	33	29
<i>Île-de-France</i>	<b>5 120</b>	<b>5 381</b>	<b>5 518</b>	<b>4 611</b>
75 Paris	642	679	636	509
77 Seine-et-Marne	695	943	975	942
78 Yvelines	1 174	1 140	1 157	814
91 Essonne	478	453	452	435
92 Hauts-de-Seine	1 068	1 178	1 281	1 050
93 Seine-Saint-Denis	276	295	317	280
94 Val-de-Marne	503	432	437	347
95 Val-d'Oise	286	261	262	234
<i>Normandie</i>	<b>343</b>	<b>355</b>	<b>325</b>	<b>254</b>
14 Calvados	32	53	44	36
27 Eure	107	101	106	105
50 Manche	21	24	34	12
61 Orne	26	20	21	18
76 Seine-Maritime	156	157	120	82

SOURCE ET TRAITEMENTS INPI 2023

**Tableau 2 : Répartition des demandes de brevets publiées à l'INPI de 2019 à 2022 par département selon l'adresse de résidence des inventeurs en comptage fractionnaire (3/3)**

	2019	2020	2021	2022
<i>Nouvelle-Aquitaine</i>	<b>599</b>	<b>596</b>	<b>670</b>	<b>571</b>
16 Charente	42	34	34	25
17 Charente-Maritime	58	61	110	94
19 Corrèze	18	17	15	16
23 Creuse	1	6	2	2
24 Dordogne	17	14	9	14
33 Gironde	253	278	311	253
40 Landes	18	24	8	11
47 Lot-et-Garonne	25	9	15	8
64 Pyrénées-Atlantiques	61	70	59	49
79 Deux-Sèvres	23	17	21	18
86 Vienne	30	35	38	54
87 Haute-Vienne	52	32	48	26
<i>Occitanie</i>	<b>1 011</b>	<b>1 053</b>	<b>972</b>	<b>771</b>
09 Ariège	12	7	5	2
11 Aude	15	15	14	5
12 Aveyron	14	12	8	10
30 Gard	70	46	67	52
31 Haute-Garonne	619	725	648	482
32 Gers	18	15	5	5
34 Hérault	128	99	110	112
46 Lot	17	10	14	13
48 Lozère	2	2	0	0
65 Hautes-Pyrénées	22	31	24	22
66 Pyrénées-Orientales	25	26	19	27
81 Tarn	36	31	34	31
82 Tarn-et-Garonne	31	34	23	10
<i>Pays de la Loire</i>	<b>476</b>	<b>434</b>	<b>441</b>	<b>401</b>
44 Loire-Atlantique	179	180	186	180
49 Maine-et-Loire	89	111	95	94
53 Mayenne	39	24	33	25
72 Sarthe	98	75	76	45
85 Vendée	70	45	51	58
<i>Provence-Alpes-Côte d'Azur</i>	<b>646</b>	<b>621</b>	<b>630</b>	<b>550</b>
04 Alpes-de-Haute-Provence	12	10	10	10
05 Hautes-Alpes	6	6	4	5
06 Alpes-Maritimes	160	180	194	104
13 Bouches-du-Rhône	309	300	289	288
83 Var	94	83	74	89
84 Vaucluse	64	42	60	54
<b>97</b> <i>Outre-mer</i>	<b>41</b>	<b>28</b>	<b>24</b>	<b>28</b>
<b>Total des Français par adresse d'inventeurs</b>	<b>13 164</b>	<b>13 020</b>	<b>12 952</b>	<b>11 088</b>
<b>Total des étrangers</b>	<b>1 649</b>	<b>1 532</b>	<b>1 365</b>	<b>1 499</b>
<b>Total des demandes de brevets publiées à l'INPI</b>	<b>14 844</b>	<b>14 664</b>	<b>14 339</b>	<b>12 627</b>

Note 1 : en raison des arrondis qu'implique le comptage fractionnaire, la somme des demandes de brevets publiées par département peut être différente du total résultant du comptage des demandes de brevets publiées pour chacune des régions et pour toute la France.

Note 2 : certaines demandes de brevets publiées ne comportent aucune indication sur la nationalité et l'adresse de l'inventeur (40 demandes en 2022).

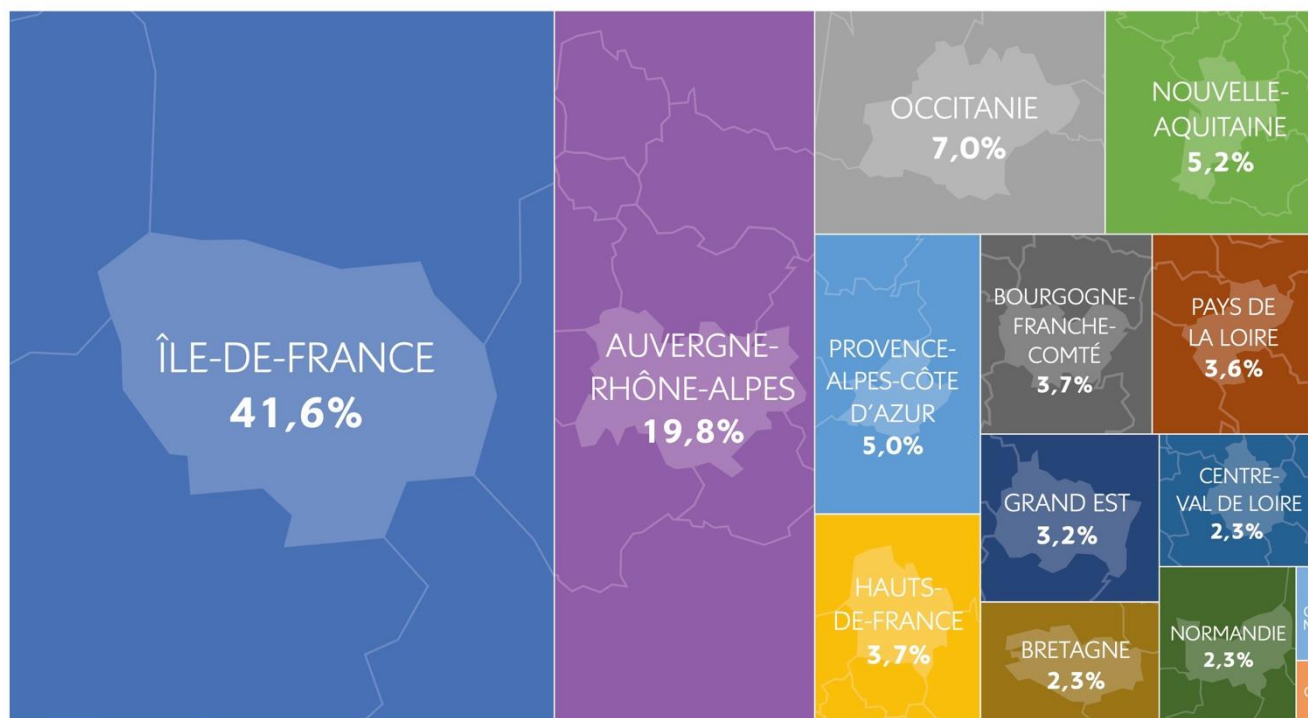
Note 3 : les évolutions d'une année à l'autre pour un département donné ne peuvent en aucun cas être considérées comme significatives d'une tendance de l'activité technologique dans ce département, trop d'éléments externes pouvant influencer sur les dépôts de brevets.

SOURCE ET TRAITEMENTS INPI 2023



Le graphique 3 présente la part de chacune des régions sur l'ensemble des demandes de brevets publiées à l'INPI en 2022 selon l'adresse de résidence des inventeurs en comptage fractionnaire.

**Graphique 3 : Part régionale des demandes de brevets publiées à l'INPI en 2022 selon l'adresse de résidence des inventeurs en comptage fractionnaire**



OM : OUTRE-MER / C : CORSE

SOURCE ET TRAITEMENTS INPI 2023



La prise en compte de l'adresse des inventeurs permet d'avoir une vision sur le lieu où l'invention a été réellement effectuée, indépendamment des stratégies de propriété industrielle des déposants.

L'Île-de-France représente 41,6 % des demandes de brevets publiées à l'INPI en 2022 selon l'adresse de résidence des inventeurs<sup>3</sup>, en baisse par rapport à 2021 (42,6 %) et 2020 (41,3 %). Elle est suivie par la régions Auvergne-Rhône-Alpes (19,8% contre 18,6% en 2021 et 19,1% en 2020) et Occitanie (7,0% contre 7,5% en 2021 et 8,1% en 2020).

La région Nouvelle-Aquitaine (5,2 %) est en quatrième position et devance la région Provence-Alpes-Côte d'Azur (5,0 %). Puis arrivent les régions Bourgogne-Franche-Comté, Hauts-de-France (3,7 % chacune), Pays de la Loire (3,6 %) et Grand Est (3,2 %). La Bretagne, le Centre-Val de Loire et la Normandie représentent chacune 2,3% des demandes publiées à l'INPI en 2022.

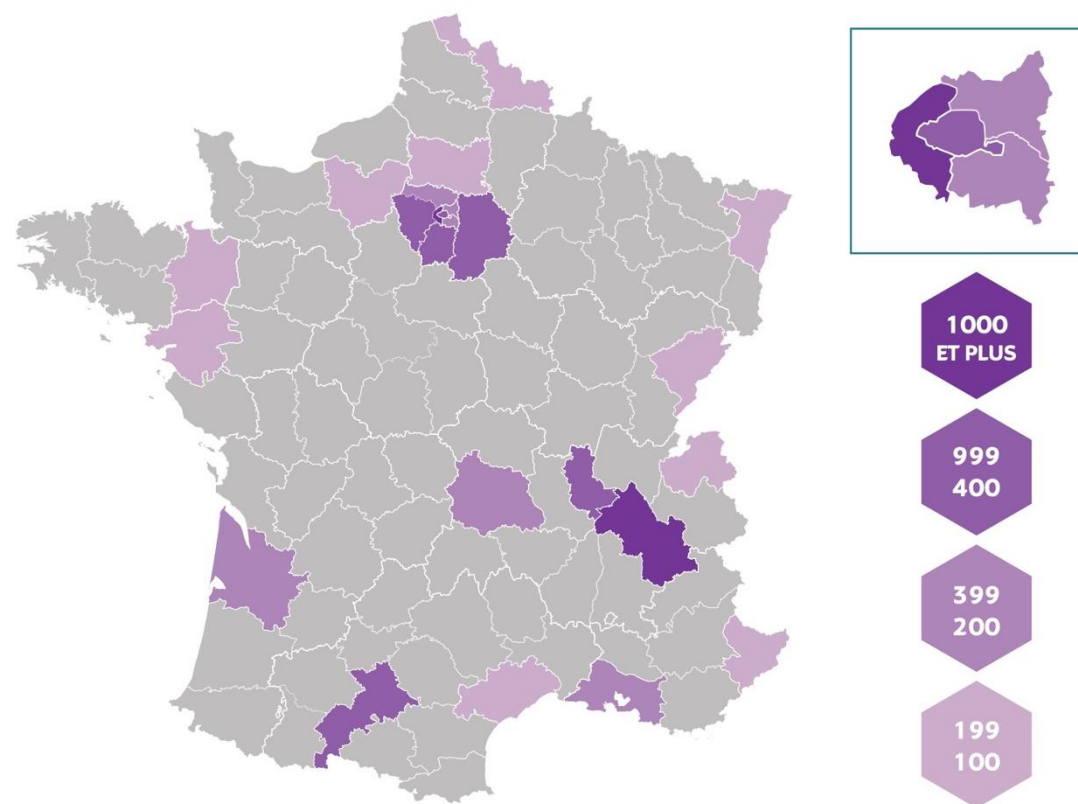
Par rapport à 2021, on observe une part un peu moins importante des demandes de brevets publiées en Île-de-France<sup>4</sup> ce qui arrête la tendance observée entre 2019 et 2021.

<sup>3</sup> Les pourcentages sont calculés sur l'ensemble des demandes de brevets publiées à l'INPI en 2022 ayant une adresse de résidence des inventeurs renseignée.

<sup>4</sup> Les études réalisées en 2021 et 2022 sont disponible ici <https://www.inpi.fr/statistiques-regionales-et-departementales-des-demandes-de-brevets-publiees-a-l-inpi>

Le graphique 4 met en lumière les 24 départements qui totalisent, selon l'adresse de résidence des inventeurs, plus de 100 demandes de brevets en comptage fractionnaire.

**Graphique 4 : Départements français ayant plus de 100 demandes de brevets publiées à l'INPI en 2022 selon l'adresse de résidence des inventeurs en comptage fractionnaire**



SOURCE ET TRAITEMENTS INPI 2023



24 départements, soit cinq départements de moins qu'en 2021, franchissent la barre des 100 demandes de brevet publiées en France en 2022.

Deux départements ont plus de 1 000 demandes de brevets publiées à l'INPI : Isère et Hauts-de-Seine.

Tous ces départements étaient présents en 2021 dans ce classement tandis que l'Ain, la Charente-Maritime, l'Indre-et-Loire, la Loire et la Seine-Maritime en sortent.

# RÉPARTITION PAR DOMAINE TECHNOLOGIQUE SELON L'ADRESSE DE RÉSIDENCE DES INVENTEURS

---

Chaque demande de brevet publiée est codée en fonction de la classification internationale des brevets (CIB) qui porte, non pas sur le secteur économique d'activité de l'entreprise, mais sur le domaine technologique d'application de l'invention. Les CIB sont regroupées en 5 domaines et 35 sous-domaines technologiques<sup>5</sup> qui sont adaptés à l'analyse statistique des stratégies technologiques. Une demande de brevet peut appartenir à plusieurs sous-domaines, voire à plusieurs domaines technologiques, et est donc comptabilisée dans chacun d'eux<sup>6</sup>.

Les tableaux suivants présentent pour chacune des régions, puis pour chaque département de cette région, la répartition par domaine technologique des demandes de brevets publiées à l'INPI en 2022, selon l'adresse de résidence des inventeurs.

Les évolutions sont à appréhender avec beaucoup de précautions. Des changements de gestion des titres de propriété industrielle peuvent entraîner des hausses ou des baisses du nombre de demandes de brevets publiées sur une année, dans un domaine ou sous-domaine technologique, sans qu'il y ait pour autant une modification importante de la politique d'innovation.

---

<sup>5</sup> Cf. annexes : table de correspondance entre domaines technologiques et CIB.

<sup>6</sup> Le compte fractionnaire se situe dans le contexte d'une logique de contribution où les contributions de chaque domaine technologique à chaque demande de brevet sont fractionnées pour obtenir des sommes égales à 100 % sur l'ensemble des demandes de brevets.

## 1. LA RÉGION AUVERGNE-RHÔNE-ALPES

**Tableau 3 - Répartition des demandes de brevets publiées à l'INPI en 2022 par domaine technologique et par région des inventeurs en comptage fractionnaire - Auvergne-Rhône-Alpes**

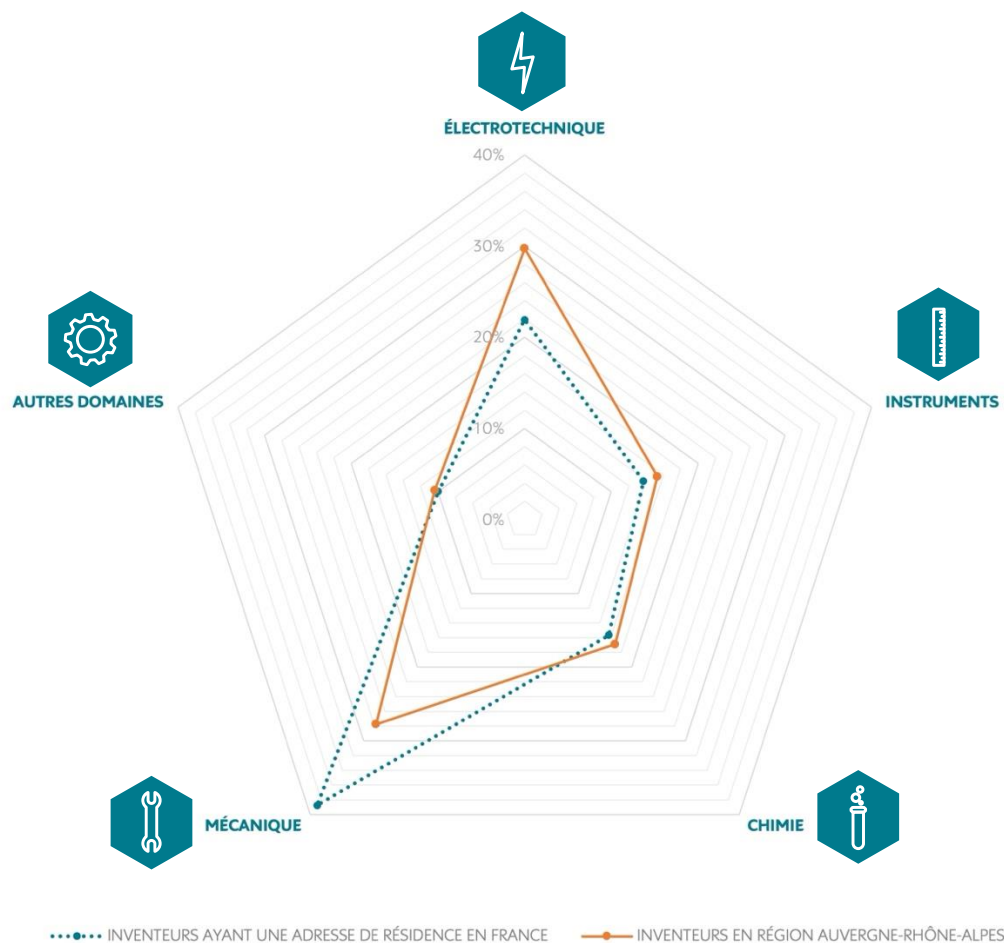
<b>Électrotechnique</b>	<b>653</b>
Machines, appareils et énergie électriques	212
Techniques audiovisuelles	38
Télécommunications	21
Communication numérique	16
Techniques de communication de base	19
Informatique	109
Méthodes de traitement des données à des fins de gestion	9
Semiconducteurs	229
<b>Instruments</b>	<b>336</b>
Optique	48
Techniques de mesure	148
Analyse de matériels biologiques	13
Dispositifs de commande	24
Technologie médicale	103
<b>Chimie</b>	<b>371</b>
Chimie fine organique	35
Biotechnologie	16
Produits pharmaceutiques	20
Chimie macromoléculaire, polymères	73
Chimie alimentaire	4
Chimie de base	38
Matériaux, métallurgie	33
Technique de surface, revêtement	34
Technologie des microstructures, nanotechnologie	19
Génie chimique	64
Écotechnologie	33
<b>Mécanique</b>	<b>609</b>
Manutention	96
Machines-outils	23
Moteurs, pompes, turbines	47
Machines à fabriquer du papier et des textiles	27
Autres machines spéciales	87
Procédés et appareils thermiques	43
Éléments mécaniques	87
Transport	198
<b>Autres domaines</b>	<b>227</b>
Mobilier, jeux	55
Autres biens de consommation	76
Génie civil	97
<b>Total demandes publiées</b>	<b>2 196</b>

SOURCE ET TRAITEMENTS INPI 2023



Le graphique 5 permet de comparer les parts respectives de chacun des cinq domaines technologiques des inventeurs de la région Auvergne-Rhône-Alpes, par rapport à ceux de l'ensemble des inventeurs ayant une adresse de résidence en France.

**Graphique 5 – Part de chacun des cinq domaines technologiques des demandes de brevets publiées à l'INPI en 2022 dans la région Auvergne-Rhône-Alpes selon l'adresse de résidence des inventeurs en comptage fractionnaire**



SOURCE ET TRAITEMENTS INPI 2023



En 2022, les inventeurs de la région Auvergne-Rhône-Alpes sont plus spécialisés dans le domaine de l'électrotechnique (29,7 % des demandes de brevets publiées) que l'ensemble des inventeurs ayant une adresse de résidence en France (21,9 %). Le domaine de la mécanique est en revanche proportionnellement beaucoup moins représenté avec 27,7 % en comparaison avec 38,7 % pour l'ensemble des inventeurs français. C'est la deuxième région de France, après la Corse, à avoir une part de ses inventions très élevée dans le domaine de l'électrotechnique

## LES DÉPARTEMENTS DE LA RÉGION AUVERGNE-RHÔNE-ALPES

**Tableau 4 - Répartition des demandes de brevets publiées à l'INPI en 2022 par domaine technologique et par département des inventeurs en comptage fractionnaire - Auvergne-Rhône-Alpes (1/2)**

	AIN	ALLIER	ARDÈCHE	CANTAL	DRÔME	ISÈRE
<b>Électrotechnique</b>	<b>7</b>	<b>0</b>	<b>4</b>	<b>0</b>	<b>13</b>	<b>538</b>
Machines, appareils et énergie électriques	4	0	0	0	3	158
Techniques audiovisuelles	1	0	0	0	1	26
Télécommunications	1	0	0	0	0	16
Communication numérique	0	0	0	0	1	12
Techniques de communication de base	0	0	0	0	0	17
Informatique	1	0	2	0	4	85
Méthodes de traitement des données à des fins de gestion	0	0	1	0	3	1
Semiconducteurs	0	0	1	0	1	223
<b>Instruments</b>	<b>12</b>	<b>2</b>	<b>2</b>	<b>0</b>	<b>21</b>	<b>184</b>
Optique	1	0	0	0	0	38
Techniques de mesure	2	1	0	0	14	93
Analyse de matériels biologiques	0	0	0	0	0	7
Dispositifs de commande	0	0	0	0	3	8
Technologie médicale	8	1	2	0	5	38
<b>Chimie</b>	<b>13</b>	<b>2</b>	<b>1</b>	<b>0</b>	<b>7</b>	<b>135</b>
Chimie fine organique	2	0	0	0	2	3
Biotechnologie	1	0	0	0	0	8
Produits pharmaceutiques	0	1	0	0	0	8
Chimie macromoléculaire, polymères	2	0	0	0	0	8
Chimie alimentaire	0	0	0	0	0	0
Chimie de base	1	0	0	0	0	7
Matériaux, métallurgie	1	0	0	0	1	19
Technique de surface, revêtement	2	0	0	0	1	19
Technologie des microstructures, nanotechnologie	0	0	0	0	0	19
Génie chimique	2	1	1	0	2	30
Écotechnologie	2	0	0	0	1	14
<b>Mécanique</b>	<b>38</b>	<b>3</b>	<b>10</b>	<b>0</b>	<b>28</b>	<b>149</b>
Manutention	7	2	4	0	5	20
Machines-outils	1	0	0	0	0	10
Moteurs, pompes, turbines	0	0	2	0	1	9
Machines à fabriquer du papier et des textiles	1	0	0	0	2	10
Autres machines spéciales	3	0	0	0	4	15
Procédés et appareils thermiques	3	0	0	0	3	25
Éléments mécaniques	8	1	1	0	4	28
Transport	15	0	2	0	9	31
<b>Autres domaines</b>	<b>13</b>	<b>2</b>	<b>1</b>	<b>0</b>	<b>9</b>	<b>46</b>
Mobilier, jeux	3	1	1	0	2	10
Autres biens de consommation	2	0	0	0	2	13
Génie civil	8	0	0	0	5	22
<b>Total demandes publiées</b>	<b>81</b>	<b>9</b>	<b>18</b>	<b>0</b>	<b>78</b>	<b>1 051</b>

SOURCE ET TRAITEMENTS INPI 2023



## LES DÉPARTEMENTS DE LA RÉGION AUVERGNE-RHÔNE-ALPES

**Tableau 4 - Répartition des demandes de brevets publiées à l'INPI en 2022 par domaine technologique et par département des inventeurs en comptage fractionnaire - Auvergne-Rhône-Alpes (2/2)**

	LOIRE	HAUTE-LOIRE	PUY-DE-DÔME	RHÔNE	SAVOIE	HAUTE-SAVOIE
<b>Électrotechnique</b>	<b>4</b>	<b>2</b>	<b>6</b>	<b>48</b>	<b>14</b>	<b>19</b>
Machines, appareils et énergie électriques	0	0	1	26	6	13
Techniques audiovisuelles	3	1	1	5	0	0
Télécommunications	0	0	0	1	0	2
Communication numérique	0	0	0	1	1	1
Techniques de communication de base	0	0	0	1	0	0
Informatique	0	0	4	8	3	1
Méthodes de traitement des données à des fins de gestion	0	0	0	4	0	1
Semiconducteurs	0	0	0	1	3	1
<b>Instruments</b>	<b>12</b>	<b>2</b>	<b>10</b>	<b>66</b>	<b>5</b>	<b>20</b>
Optique	2	0	0	5	0	0
Techniques de mesure	3	0	5	18	2	10
Analyse de matériels biologiques	0	0	1	4	0	0
Dispositifs de commande	1	0	2	6	1	4
Technologie médicale	6	2	3	32	2	6
<b>Chimie</b>	<b>20</b>	<b>4</b>	<b>58</b>	<b>117</b>	<b>7</b>	<b>7</b>
Chimie fine organique	3	1	2	23	0	0
Biotechnologie	1	0	1	6	0	0
Produits pharmaceutiques	0	0	1	8	0	1
Chimie macromoléculaire, polymères	7	0	41	16	0	0
Chimie alimentaire	0	0	1	3	0	0
Chimie de base	3	0	3	22	0	1
Matériaux, métallurgie	3	0	3	6	0	1
Technique de surface, revêtement	2	1	3	5	2	0
Technologie des microstructures, nanotechnologie	0	0	0	0	0	0
Génie chimique	1	1	4	18	2	2
Écotechnologie	1	2	0	10	2	1
<b>Mécanique</b>	<b>39</b>	<b>6</b>	<b>144</b>	<b>107</b>	<b>20</b>	<b>65</b>
Manutention	4	2	12	34	3	3
Machines-outils	3	0	3	2	1	2
Moteurs, pompes, turbines	1	0	2	9	1	21
Machines à fabriquer du papier et des textiles	4	0	2	3	2	3
Autres machines spéciales	8	1	37	9	3	6
Procédés et appareils thermiques	2	1	0	4	2	2
Éléments mécaniques	5	0	3	17	4	16
Transport	10	1	85	28	4	13
<b>Autres domaines</b>	<b>16</b>	<b>1</b>	<b>14</b>	<b>71</b>	<b>12</b>	<b>43</b>
Mobilier, jeux	3	0	2	24	2	8
Autres biens de consommation	6	0	9	27	7	9
Génie civil	7	1	4	20	4	25
<b>Total demandes publiées</b>	<b>91</b>	<b>14</b>	<b>232</b>	<b>409</b>	<b>58</b>	<b>153</b>

SOURCE ET TRAITEMENTS INPI 2023



## 2. LA RÉGION BOURGOGNE-FRANCHE-COMTÉ

**Tableau 5 - Répartition des demandes de brevets publiées à l'INPI en 2022 par domaine technologique et par région des inventeurs en comptage fractionnaire - Bourgogne-Franche-Comté**

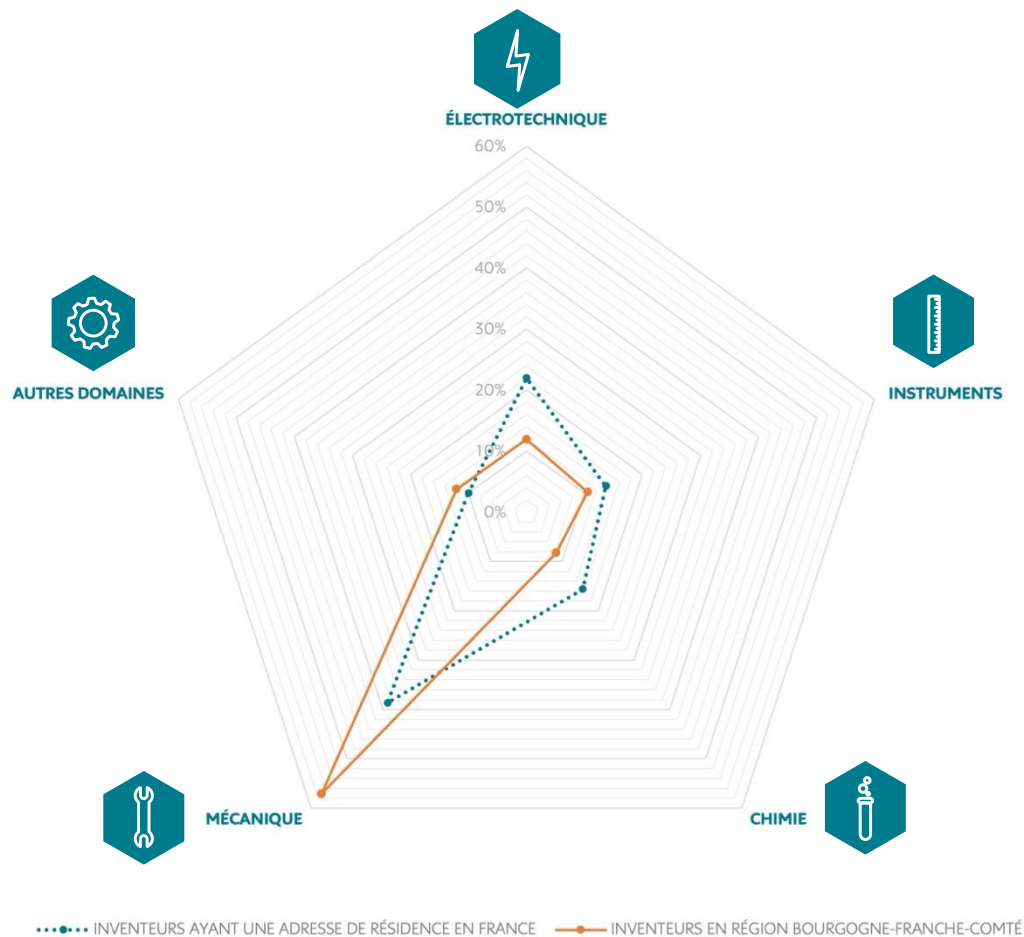
<b>Électrotechnique</b>	<b>48</b>
Machines, appareils et énergie électriques	36
Techniques audiovisuelles	1
Télécommunications	1
Communication numérique	1
Techniques de communication de base	1
Informatique	6
Méthodes de traitement des données à des fins de gestion	1
Semi-conducteurs	0
<b>Instruments</b>	<b>43</b>
Optique	4
Techniques de mesure	20
Analyse de matériels biologiques	0
Dispositifs de commande	5
Technologie médicale	14
<b>Chimie</b>	<b>34</b>
Chimie fine organique	1
Biotechnologie	2
Produits pharmaceutiques	4
Chimie macromoléculaire, polymères	1
Chimie alimentaire	0
Chimie de base	2
Matériaux, métallurgie	5
Technique de surface, revêtement	1
Technologie des microstructures, nanotechnologie	2
Génie chimique	1
Écotechnologie	16
<b>Mécanique</b>	<b>232</b>
Manutention	27
Machines-outils	18
Moteurs, pompes, turbines	7
Machines à fabriquer du papier et des textiles	0
Autres machines spéciales	17
Procédés et appareils thermiques	7
Éléments mécaniques	27
Transport	128
<b>Autres domaines</b>	<b>49</b>
Mobilier, jeux	12
Autres biens de consommation	11
Génie civil	26
<b>Total demandes publiées</b>	<b>405</b>

SOURCE ET TRAITEMENTS INPI 2023



Le graphique 6 permet de comparer les parts respectives de chacun des cinq domaines technologiques des inventeurs de la région Bourgogne-Franche-Comté, par rapport à ceux de l'ensemble des inventeurs ayant une adresse de résidence en France.

**Graphique 6 – Part de chacun des cinq domaines technologiques des demandes de brevets publiées à l'INPI en 2022 dans la région Bourgogne-Franche-Comté selon l'adresse de résidence des inventeurs en comptage fractionnaire**



SOURCE ET TRAITEMENTS INPI 2023



Les inventeurs de la région Bourgogne-Franche-Comté sont beaucoup plus spécialisés dans le domaine de la mécanique (57,1 % des demandes de brevets publiées en 2022) que l'ensemble des inventeurs ayant une adresse de résidence en France (38,7 %). Les domaines de l'électrotechnique et de la chimie, quant à eux sont beaucoup moins présents avec respectivement 11,9 % et 8,3 % en comparaison avec 21,9 % et 15,7 % pour l'ensemble des inventeurs français. C'est la région de France qui présente la part la plus élevée de ses inventions dans le domaine de la mécanique en 2022.

# LES DÉPARTEMENTS DE LA RÉGION BOURGOGNE-FRANCHE-COMTÉ

**Tableau 6 - Répartition des demandes de brevets publiées à l'INPI en 2022 par domaine technologique et par département des inventeurs en comptage fractionnaire - Bourgogne-Franche-Comté (1/2)**

	CÔTE-D'OR	DOUBS	JURA	NIÈVRE
<b>2022</b>				
<b>Électrotechnique</b>	<b>2</b>	<b>30</b>	<b>1</b>	<b>1</b>
Machines, appareils et énergie électriques	0	23	1	1
Techniques audiovisuelles	1	0	0	0
Télécommunications	0	1	0	0
Communication numérique	0	1	0	0
Techniques de communication de base	0	1	0	0
Informatique	0	4	0	0
Méthodes de traitement des données à des fins de gestion	0	1	0	0
Semi-conducteurs	0	0	0	0
<b>Instruments</b>	<b>8</b>	<b>17</b>	<b>7</b>	<b>0</b>
Optique	0	0	2	0
Techniques de mesure	1	10	2	0
Analyse de matériels biologiques	0	0	0	0
Dispositifs de commande	2	3	0	0
Technologie médicale	5	4	3	0
<b>Chimie</b>	<b>13</b>	<b>10</b>	<b>1</b>	<b>0</b>
Chimie fine organique	0	1	0	0
Biotechnologie	2	0	0	0
Produits pharmaceutiques	3	0	0	0
Chimie macromoléculaire, polymères	1	0	0	0
Chimie alimentaire	0	0	0	0
Chimie de base	1	0	0	0
Matériaux, métallurgie	4	0	0	0
Technique de surface, revêtement	1	0	0	0
Technologie des microstructures, nanotechnologie	0	2	0	0
Génie chimique	0	0	0	0
Écotechnologie	1	6	0	0
<b>Mécanique</b>	<b>14</b>	<b>94</b>	<b>10</b>	<b>7</b>
Manutention	6	8	5	0
Machines-outils	1	8	1	0
Moteurs, pompes, turbines	1	2	0	1
Machines à fabriquer du papier et des textiles	0	0	0	0
Autres machines spéciales	3	3	2	1
Procédés et appareils thermiques	0	4	1	1
Éléments mécaniques	0	13	1	1
Transport	3	56	1	3
<b>Autres domaines</b>	<b>11</b>	<b>19</b>	<b>7</b>	<b>1</b>
Mobilier, jeux	6	1	0	0
Autres biens de consommation	2	2	4	1
Génie civil	3	16	3	0
<b>Total demandes publiées</b>	<b>46</b>	<b>170</b>	<b>26</b>	<b>9</b>

SOURCE ET TRAITEMENTS INPI 2023

# LES DÉPARTEMENTS DE LA RÉGION BOURGOGNE-FRANCHE-COMTÉ

**Tableau 6 - Répartition des demandes de brevets publiées à l'INPI en 2022 par domaine technologique et par département des inventeurs en comptage fractionnaire - Bourgogne-Franche-Comté (2/2)**

	Haute-Saône	Saône-et-Loire	Yonne	Territoire-de-Belfort
<b>Électrotechnique</b>	<b>2</b>	<b>8</b>	<b>0</b>	<b>5</b>
Machines, appareils et énergie électriques	0	7	0	4
Techniques audiovisuelles	0	0	0	0
Télécommunications	1	0	0	0
Communication numérique	0	0	0	0
Techniques de communication de base	0	0	0	0
Informatique	1	1	0	1
Méthodes de traitement des données à des fins de gestion	1	0	0	0
Semi-conducteurs	0	0	0	0
<b>Instruments</b>	<b>3</b>	<b>5</b>	<b>0</b>	<b>3</b>
Optique	0	0	0	1
Techniques de mesure	2	2	0	3
Analyse de matériels biologiques	0	0	0	0
Dispositifs de commande	1	0	0	0
Technologie médicale	0	3	0	0
<b>Chimie</b>	<b>5</b>	<b>0</b>	<b>0</b>	<b>5</b>
Chimie fine organique	0	0	0	0
Biotechnologie	0	0	0	0
Produits pharmaceutiques	0	0	0	0
Chimie macromoléculaire, polymères	0	0	0	0
Chimie alimentaire	0	0	0	0
Chimie de base	0	0	0	0
Matériaux, métallurgie	0	0	0	0
Technique de surface, revêtement	0	0	0	0
Technologie des microstructures, nanotechnologie	0	0	0	0
Génie chimique	0	0	0	1
Écotechnologie	4	0	0	4
<b>Mécanique</b>	<b>19</b>	<b>30</b>	<b>8</b>	<b>48</b>
Manutention	2	4	2	0
Machines-outils	0	2	1	5
Moteurs, pompes, turbines	0	1	0	2
Machines à fabriquer du papier et des textiles	0	0	0	0
Autres machines spéciales	1	3	1	2
Procédés et appareils thermiques	0	0	0	1
Éléments mécaniques	2	5	2	3
Transport	14	15	1	36
<b>Autres domaines</b>	<b>4</b>	<b>4</b>	<b>1</b>	<b>1</b>
Mobilier, jeux	1	2	1	1
Autres biens de consommation	0	2	0	0
Génie civil	4	0	0	0
<b>Total demandes publiées</b>	<b>34</b>	<b>48</b>	<b>10</b>	<b>63</b>

SOURCE ET TRAITEMENTS INPI 2023



### 3. LA RÉGION BRETAGNE

**Tableau 7 - Répartition des demandes de brevets publiées à l'INPI en 2022 par domaine technologique et par région des inventeurs en comptage fractionnaire - Bretagne**

<b>Électrotechnique</b>	<b>50</b>
Machines, appareils et énergie électriques	11
Techniques audiovisuelles	6
Télécommunications	8
Communication numérique	6
Techniques de communication de base	0
Informatique	17
Méthodes de traitement des données à des fins de gestion	2
Semi-conducteurs	1
<b>Instruments</b>	<b>41</b>
Optique	6
Techniques de mesure	14
Analyse de matériels biologiques	2
Dispositifs de commande	3
Technologie médicale	16
<b>Chimie</b>	<b>54</b>
Chimie fine organique	12
Biotechnologie	3
Produits pharmaceutiques	6
Chimie macromoléculaire, polymères	1
Chimie alimentaire	6
Chimie de base	5
Matériaux, métallurgie	2
Technique de surface, revêtement	5
Technologie des microstructures, nanotechnologie	0
Génie chimique	6
Écotechnologie	6
<b>Mécanique</b>	<b>88</b>
Manutention	17
Machines-outils	12
Moteurs, pompes, turbines	3
Machines à fabriquer du papier et des textiles	1
Autres machines spéciales	24
Procédés et appareils thermiques	4
Éléments mécaniques	8
Transport	20
<b>Autres domaines</b>	<b>26</b>
Mobilier, jeux	3
Autres biens de consommation	8
Génie civil	14
<b>Total demandes publiées</b>	<b>258</b>
SOURCE ET TRAITEMENTS INPI 2023	



Le graphique 7 permet de comparer les parts respectives de chacun des cinq domaines technologiques des inventeurs de la région Bretagne, par rapport à ceux de l'ensemble des inventeurs ayant une adresse de résidence en France.

**Graphique 7 – Part de chacun des cinq domaines technologiques des demandes de brevets publiées à l'INPI en 2022 dans la région Bretagne selon l'adresse de résidence des inventeurs en comptage fractionnaire**



SOURCE ET TRAITEMENTS INPI 2023



En 2022, les inventeurs de la région Bretagne ont un profil globalement similaire à celui de l'ensemble des inventeurs ayant une adresse de résidence en France. Le domaine de la chimie est cependant légèrement plus représenté (20,7 % vs 15,7 % pour l'ensemble des inventeurs français) tandis que le domaine de la mécanique est un peu moins présent (34,2 % vs 38,7 %).

## LES DÉPARTEMENTS DE LA RÉGION BRETAGNE

**Tableau 8 - Répartition des demandes de brevets publiées à l'INPI en 2022 par domaine technologique et par département des inventeurs en comptage fractionnaire - Bretagne**

	CÔTES-D'ARMOR	FINISTÈRE	ILLE-ET-VILAINE	MORBIHAN
<b>Électrotechnique</b>	<b>3</b>	<b>12</b>	<b>34</b>	<b>1</b>
Machines, appareils et énergie électriques	0	4	6	0
Techniques audiovisuelles	0	1	5	0
Télécommunications	1	1	6	0
Communication numérique	0	0	6	0
Techniques de communication de base	0	0	0	0
Informatique	2	5	10	0
Méthodes de traitement des données à des fins de gestion	0	1	0	0
Semi-conducteurs	0	0	1	0
<b>Instruments</b>	<b>4</b>	<b>11</b>	<b>24</b>	<b>2</b>
Optique	0	3	3	0
Techniques de mesure	0	6	8	0
Analyse de matériels biologiques	0	0	1	1
Dispositifs de commande	0	0	2	0
Technologie médicale	3	2	10	1
<b>Chimie</b>	<b>5</b>	<b>7</b>	<b>36</b>	<b>6</b>
Chimie fine organique	0	0	11	0
Biotechnologie	1	1	2	0
Produits pharmaceutiques	1	2	3	0
Chimie macromoléculaire, polymères	0	0	1	0
Chimie alimentaire	1	1	3	0
Chimie de base	0	0	5	0
Matériaux, métallurgie	0	1	1	1
Technique de surface, revêtement	1	1	2	1
Technologie des microstructures, nanotechnologie	0	0	0	0
Génie chimique	1	0	4	2
Écotechnologie	1	0	4	2
<b>Mécanique</b>	<b>15</b>	<b>18</b>	<b>32</b>	<b>24</b>
Manutention	2	7	2	6
Machines-outils	0	1	9	2
Moteurs, pompes, turbines	1	0	1	0
Machines à fabriquer du papier et des textiles	0	0	0	1
Autres machines spéciales	8	4	5	6
Procédés et appareils thermiques	0	2	2	0
Éléments mécaniques	2	2	3	1
Transport	2	2	9	8
<b>Autres domaines</b>	<b>2</b>	<b>4</b>	<b>10</b>	<b>10</b>
Mobilier, jeux	0	2	1	0
Autres biens de consommation	1	1	3	4
Génie civil	2	1	6	6
<b>Total demandes publiées</b>	<b>29</b>	<b>52</b>	<b>135</b>	<b>42</b>

SOURCE ET TRAITEMENTS INPI 2023





## 4. LA RÉGION CENTRE-VAL DE LOIRE

**Tableau 9 - Répartition des demandes de brevets publiées à l'INPI en 2022 par domaine technologique et par région des inventeurs en comptage fractionnaire - Centre-Val de Loire**

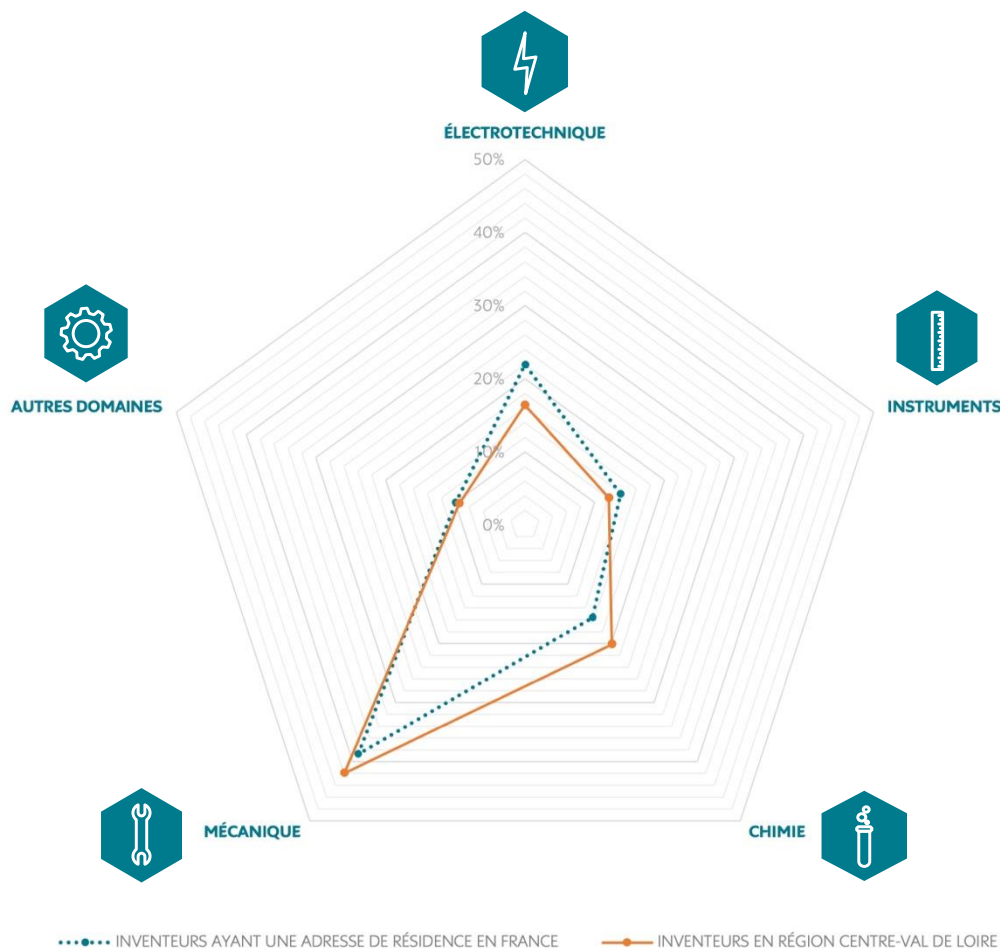
<b>Électrotechnique</b>	<b>42</b>
Machines, appareils et énergie électriques	21
Techniques audiovisuelles	2
Télécommunications	2
Communication numérique	4
Techniques de communication de base	1
Informatique	6
Méthodes de traitement des données à des fins de gestion	1
Semi-conducteurs	6
<b>Instruments</b>	<b>31</b>
Optique	0
Techniques de mesure	10
Analyse de matériels biologiques	1
Dispositifs de commande	6
Technologie médicale	13
<b>Chimie</b>	<b>51</b>
Chimie fine organique	27
Biotechnologie	2
Produits pharmaceutiques	5
Chimie macromoléculaire, polymères	2
Chimie alimentaire	2
Chimie de base	3
Matériaux, métallurgie	3
Technique de surface, revêtement	3
Technologie des microstructures, nanotechnologie	0
Génie chimique	2
Écotechnologie	3
<b>Mécanique</b>	<b>107</b>
Manutention	14
Machines-outils	1
Moteurs, pompes, turbines	8
Machines à fabriquer du papier et des textiles	1
Autres machines spéciales	22
Procédés et appareils thermiques	2
Éléments mécaniques	22
Transport	38
<b>Autres domaines</b>	<b>24</b>
Mobilier, jeux	5
Autres biens de consommation	3
Génie civil	16
<b>Total demandes publiées</b>	<b>254</b>

SOURCE ET TRAITEMENTS INPI 2023



Le graphique 8 permet de comparer les parts respectives de chacun des cinq domaines technologiques des inventeurs de la région Centre-Val de Loire, par rapport à ceux de l'ensemble des inventeurs ayant une adresse de résidence en France.

**Graphique 8 – Part de chacun des cinq domaines technologiques des demandes de brevets publiées à l'INPI en 2022 dans la région Centre-Val de Loire selon l'adresse de résidence des inventeurs en comptage fractionnaire**



SOURCE ET TRAITEMENTS INPI 2023



Les inventeurs de la région Centre-Val de Loire sont un peu plus spécialisés dans le domaine de la mécanique (41,9% des demandes de brevets publiées en 2022) que l'ensemble des inventeurs ayant une adresse de résidence en France (38,7 %). Ils sont également spécialisés dans le domaine de la chimie (20,2% vs 15,7%)

## LES DÉPARTEMENTS DE LA RÉGION CENTRE-VAL DE LOIRE

**Tableau 10 - Répartition des demandes de brevets publiées à l'INPI en 2022 par domaine technologique et par département des inventeurs en comptage fractionnaire - Centre-Val de Loire**

	CHER	EURE-ET-LOIRE	INDRE	INDRE-ET-LOIRE	LOIR-ET-CHER	LOIRET
<b>Électrotechnique</b>	<b>2</b>	<b>8</b>	<b>1</b>	<b>20</b>	<b>2</b>	<b>9</b>
Machines, appareils et énergie électriques	0	5	0	8	2	6
Techniques audiovisuelles	0	0	1	1	0	0
Télécommunications	1	1	0	0	0	0
Communication numérique	0	2	0	1	0	0
Techniques de communication de base	0	0	0	1	0	0
Informatique	0	1	0	2	0	3
Méthodes de traitement des données à des fins de gestion	0	0	0	0	1	0
Semi-conducteurs	0	0	0	6	0	0
<b>Instruments</b>	<b>5</b>	<b>3</b>	<b>1</b>	<b>7</b>	<b>6</b>	<b>9</b>
Optique	0	0	0	0	0	0
Techniques de mesure	1	1	0	3	2	4
Analyse de matériels biologiques	0	0	0	1	0	1
Dispositifs de commande	2	0	1	0	0	3
Technologie médicale	2	2	0	4	4	2
<b>Chimie</b>	<b>2</b>	<b>9</b>	<b>0</b>	<b>7</b>	<b>3</b>	<b>29</b>
Chimie fine organique	1	4	0	1	0	21
Biotechnologie	0	0	0	0	0	1
Produits pharmaceutiques	0	2	0	2	1	0
Chimie macromoléculaire, polymères	0	1	0	1	0	0
Chimie alimentaire	0	1	0	0	0	1
Chimie de base	0	1	0	0	0	2
Matériaux, métallurgie	1	0	0	1	0	1
Technique de surface, revêtement	0	1	0	1	0	1
Technologie des microstructures, nanotechnologie	0	0	0	0	0	0
Génie chimique	0	0	0	1	1	0
Écotechnologie	0	0	0	0	0	2
<b>Mécanique</b>	<b>20</b>	<b>19</b>	<b>2</b>	<b>21</b>	<b>14</b>	<b>30</b>
Manutention	3	1	0	3	5	2
Machines-outils	0	0	0	0	1	0
Moteurs, pompes, turbines	0	1	0	0	3	4
Machines à fabriquer du papier et des textiles	0	1	0	0	0	0
Autres machines spéciales	13	1	1	2	1	5
Procédés et appareils thermiques	0	0	0	0	0	2
Éléments mécaniques	0	3	0	9	3	6
Transport	5	12	1	7	2	11
<b>Autres domaines</b>	<b>3</b>	<b>5</b>	<b>5</b>	<b>6</b>	<b>1</b>	<b>4</b>
Mobilier, jeux	0	0	2	2	0	0
Autres biens de consommation	0	1	0	1	1	1
Génie civil	3	4	3	3	0	3
<b>Total demandes publiées</b>	<b>32</b>	<b>44</b>	<b>10</b>	<b>62</b>	<b>26</b>	<b>81</b>

SOURCE ET TRAITEMENTS INPI 2023



## 5. LA COLLECTIVITÉ DE CORSE

**Tableau 11 - Répartition des demandes de brevets publiées à l'INPI en 2022 par domaine technologique et par région des inventeurs en comptage fractionnaire - Corse**

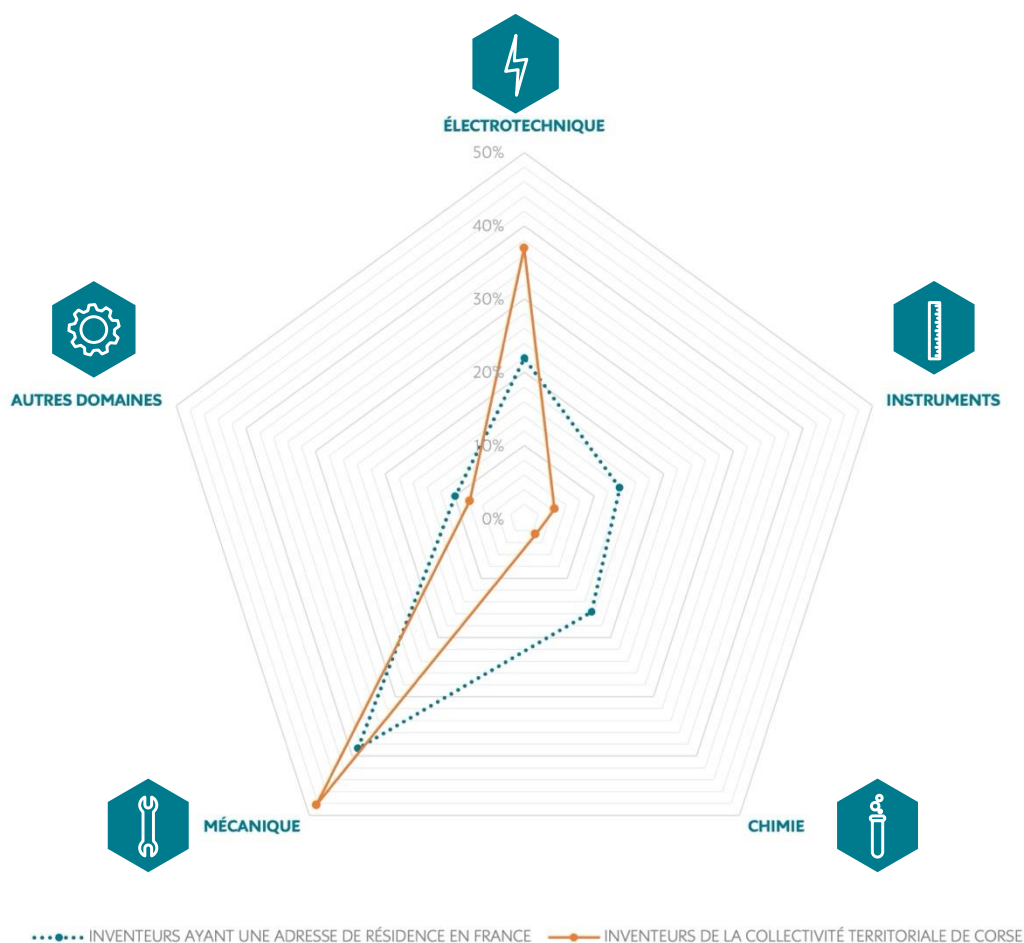
<b>Électrotechnique</b>	<b>7</b>
Machines, appareils et énergie électriques	6
Techniques audiovisuelles	0
Télécommunications	0
Communication numérique	0
Techniques de communication de base	0
Informatique	1
Méthodes de traitement des données à des fins de gestion	0
Semi-conducteurs	0
<b>Instruments</b>	<b>1</b>
Optique	0
Techniques de mesure	0
Analyse de matériels biologiques	0
Dispositifs de commande	0
Technologie médicale	1
<b>Chimie</b>	<b>1</b>
Chimie fine organique	0
Biotechnologie	0
Produits pharmaceutiques	0
Chimie macromoléculaire, polymères	0
Chimie alimentaire	0
Chimie de base	0
Matériaux, métallurgie	0
Technique de surface, revêtement	0
Technologie des microstructures, nanotechnologie	0
Génie chimique	0
Écotechnologie	1
<b>Mécanique</b>	<b>9</b>
Manutention	2
Machines-outils	1
Moteurs, pompes, turbines	2
Machines à fabriquer du papier et des textiles	0
Autres machines spéciales	1
Procédés et appareils thermiques	0
Éléments mécaniques	0
Transport	3
<b>Autres domaines</b>	<b>2</b>
Mobilier, jeux	1
Autres biens de consommation	0
Génie civil	1
<b>Total demandes publiées</b>	<b>19</b>

SOURCE ET TRAITEMENTS INPI 2023



Le graphique 9 permet de comparer les parts respectives de chacun des cinq domaines technologiques des inventeurs de la collectivité de Corse, par rapport à ceux de l'ensemble des inventeurs ayant une adresse de résidence en France.

**Graphique 9 – Part de chacun des cinq domaines technologiques des demandes de brevets publiées à l'INPI en 2022 dans la collectivité de Corse selon l'adresse de résidence des inventeurs en comptage fractionnaire**



SOURCE ET TRAITEMENTS INPI 2023



Les inventeurs de la collectivité de Corse en 2022 sont plus spécialisés en électrotechnique (36,9 %) que l'ensemble des inventeurs ayant une adresse de résidence en France (21,9%). C'est la région de France dans laquelle la part en électrotechnique est proportionnellement la plus importante. C'est également la région où la part en chimie et en instruments est la plus faible.

## 6. LA RÉGION GRAND EST

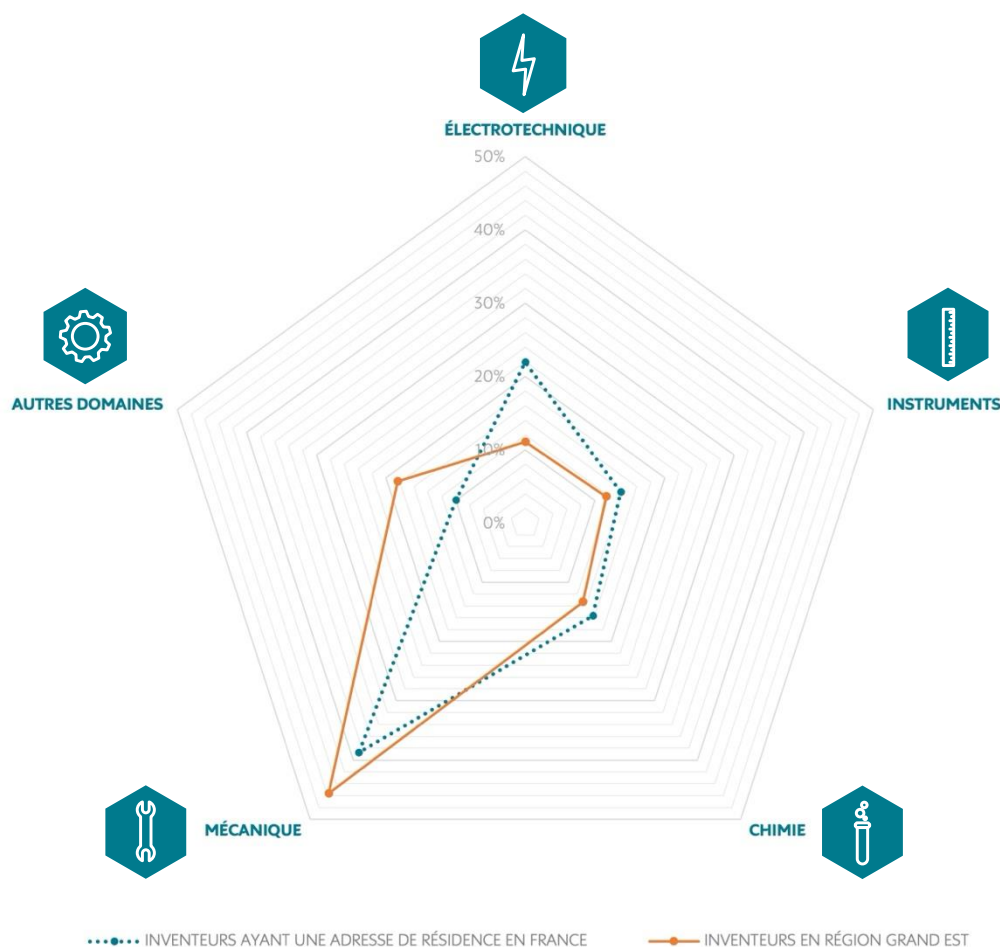
**Tableau 12 - Répartition des demandes de brevets publiées à l'INPI en 2022 par domaine technologique et par région des inventeurs en comptage fractionnaire - Grand Est**

<b>Électrotechnique</b>	<b>39</b>
Machines, appareils et énergie électriques	28
Techniques audiovisuelles	2
Télécommunications	1
Communication numérique	1
Techniques de communication de base	0
Informatique	6
Méthodes de traitement des données à des fins de gestion	2
Semi-conducteurs	0
<b>Instruments</b>	<b>42</b>
Optique	6
Techniques de mesure	12
Analyse de matériels biologiques	1
Dispositifs de commande	5
Technologie médicale	17
<b>Chimie</b>	<b>48</b>
Chimie fine organique	9
Biotechnologie	1
Produits pharmaceutiques	4
Chimie macromoléculaire, polymères	2
Chimie alimentaire	4
Chimie de base	4
Matériaux, métallurgie	7
Technique de surface, revêtement	4
Technologie des microstructures, nanotechnologie	0
Génie chimique	8
Écotechnologie	4
<b>Mécanique</b>	<b>163</b>
Manutention	25
Machines-outils	9
Moteurs, pompes, turbines	5
Machines à fabriquer du papier et des textiles	9
Autres machines spéciales	45
Procédés et appareils thermiques	9
Éléments mécaniques	20
Transport	42
<b>Autres domaines</b>	<b>65</b>
Mobilier, jeux	12
Autres biens de consommation	10
Génie civil	43
<b>Total demandes publiées</b>	<b>357</b>
SOURCE ET TRAITEMENTS INPI 2023	



Le graphique 10 permet de comparer les parts respectives de chacun des cinq domaines technologiques des demandes de brevets publiées à l'INPI des inventeurs de la région Grand Est, par rapport à ceux de l'ensemble des inventeurs ayant une adresse de résidence en France.

**Graphique 10 – Part de chacun des cinq domaines technologiques des demandes de brevets publiées à l'INPI en 2022 dans la région Grand Est selon l'adresse de résidence des inventeurs en comptage fractionnaire**



SOURCE ET TRAITEMENTS INPI 2023



Les inventeurs de la région Grand Est en 2022 sont plus spécialisés dans les autres domaines, qui recouvrent le mobilier, les jeux, le génie civil et les autres biens de consommation (18,3 %) que l'ensemble des inventeurs ayant une adresse de résidence en France (10,0 %). Ils sont également plus spécialisés dans le domaine de la mécanique (45,7 %) que l'ensemble des inventeurs ayant une adresse de résidence en France (38,7 %).

C'est la seconde région de France dans laquelle la part en électrotechnique est proportionnellement la plus faible (11,0 % vs 21,9 %)

## LES DÉPARTEMENTS DE LA RÉGION GRAND EST

**Tableau 13 - Répartition des demandes de brevets publiées à l'INPI en 2022 par domaine technologique et par département des inventeurs en comptage fractionnaire - Grand Est (1/2)**

	ARDENNES	AUBE	MARNE	HAUTE-MARNE	MEURTHE-ET-MOSELLE
<b>2022</b>					
<b>Électrotechnique</b>	<b>3</b>	<b>1</b>	<b>3</b>	<b>1</b>	<b>1</b>
Machines, appareils et énergie électriques	3	0	1	0	0
Techniques audiovisuelles	0	0	0	0	0
Télécommunications	0	0	0	0	0
Communication numérique	0	0	0	0	0
Techniques de communication de base	0	0	0	0	0
Informatique	0	0	1	1	1
Méthodes de traitement des données à des fins de gestion	0	0	0	0	0
Semi-conducteurs	0	0	0	0	0
<b>Instruments</b>	<b>5</b>	<b>5</b>	<b>4</b>	<b>1</b>	<b>9</b>
Optique	4	0	0	0	1
Techniques de mesure	0	1	3	1	3
Analyse de matériels biologiques	0	0	0	0	0
Dispositifs de commande	0	1	0	0	1
Technologie médicale	1	2	1	0	5
<b>Chimie</b>	<b>3</b>	<b>2</b>	<b>8</b>	<b>1</b>	<b>6</b>
Chimie fine organique	0	0	1	0	2
Biotechnologie	0	0	0	0	0
Produits pharmaceutiques	0	0	1	0	1
Chimie macromoléculaire, polymères	0	0	0	0	0
Chimie alimentaire	0	0	1	0	0
Chimie de base	0	0	2	0	0
Matériaux, métallurgie	1	0	0	0	1
Technique de surface, revêtement	1	0	1	0	0
Technologie des microstructures, nanotechnologie	0	0	0	0	0
Génie chimique	0	2	0	1	2
Écotechnologie	0	0	1	0	1
<b>Mécanique</b>	<b>12</b>	<b>6</b>	<b>19</b>	<b>4</b>	<b>5</b>
Manutention	0	0	7	0	1
Machines-outils	0	1	1	1	1
Moteurs, pompes, turbines	0	0	0	0	0
Machines à fabriquer du papier et des textiles	4	1	0	0	0
Autres machines spéciales	4	2	9	2	2
Procédés et appareils thermiques	0	0	1	0	0
Éléments mécaniques	0	0	0	0	1
Transport	4	2	1	1	1
<b>Autres domaines</b>	<b>4</b>	<b>3</b>	<b>7</b>	<b>1</b>	<b>5</b>
Mobilier, jeux	0	2	3	0	2
Autres biens de consommation	1	0	1	0	2
Génie civil	3	1	3	1	1
<b>Total demandes publiées</b>	<b>27</b>	<b>17</b>	<b>41</b>	<b>8</b>	<b>28</b>

SOURCE ET TRAITEMENTS INPI 2023



## LES DÉPARTEMENTS DE LA RÉGION GRAND EST

**Tableau 13 - Répartition des demandes de brevets publiées à l'INPI en 2022 par domaine technologique et par département des inventeurs en comptage fractionnaire - Grand Est (2/2)**

	MEUSE	MOSELLE	BAS-RHIN	HAUT-RHIN	VOSGES
<b>Électrotechnique</b>	<b>0</b>	<b>7</b>	<b>17</b>	<b>6</b>	<b>2</b>
Machines, appareils et énergie électriques	0	4	13	5	1
Techniques audiovisuelles	0	0	1	0	0
Télécommunications	0	0	1	0	0
Communication numérique	0	0	1	0	0
Techniques de communication de base	0	0	0	0	0
Informatique	0	1	1	0	0
Méthodes de traitement des données à des fins de gestion	0	1	0	0	0
Semi-conducteurs	0	0	0	0	0
<b>Instruments</b>	<b>0</b>	<b>4</b>	<b>9</b>	<b>5</b>	<b>0</b>
Optique	0	1	1	0	0
Techniques de mesure	0	1	3	1	0
Analyse de matériels biologiques	0	0	0	0	0
Dispositifs de commande	0	0	2	1	0
Technologie médicale	0	2	2	3	0
<b>Chimie</b>	<b>0</b>	<b>8</b>	<b>10</b>	<b>9</b>	<b>0</b>
Chimie fine organique	0	1	3	1	0
Biotechnologie	0	0	1	0	0
Produits pharmaceutiques	0	0	1	0	0
Chimie macromoléculaire, polymères	0	1	1	0	0
Chimie alimentaire	0	1	1	2	0
Chimie de base	0	0	0	1	0
Matériaux, métallurgie	0	3	1	1	0
Technique de surface, revêtement	0	1	1	0	0
Technologie des microstructures, nanotechnologie	0	0	0	0	0
Génie chimique	0	1	2	0	0
Écotechnologie	0	0	0	3	0
<b>Mécanique</b>	<b>7</b>	<b>20</b>	<b>53</b>	<b>30</b>	<b>7</b>
Manutention	4	1	7	6	0
Machines-outils	2	2	0	1	0
Moteurs, pompes, turbines	0	1	4	0	0
Machines à fabriquer du papier et des textiles	0	0	3	1	0
Autres machines spéciales	0	7	15	3	0
Procédés et appareils thermiques	1	1	3	3	1
Éléments mécaniques	0	3	3	11	1
Transport	1	4	18	5	5
<b>Autres domaines</b>	<b>1</b>	<b>10</b>	<b>19</b>	<b>12</b>	<b>5</b>
Mobilier, jeux	0	0	3	2	0
Autres biens de consommation	0	1	2	2	1
Génie civil	1	8	13	8	4
<b>Total demandes publiées</b>	<b>8</b>	<b>48</b>	<b>107</b>	<b>61</b>	<b>13</b>

SOURCE ET TRAITEMENTS INPI 2023



## 7. LA RÉGION HAUTS-DE-FRANCE

**Tableau 14 - Répartition des demandes de brevets publiées à l'INPI en 2022 par domaine technologique et par région des inventeurs en comptage fractionnaire - Hauts-de-France**

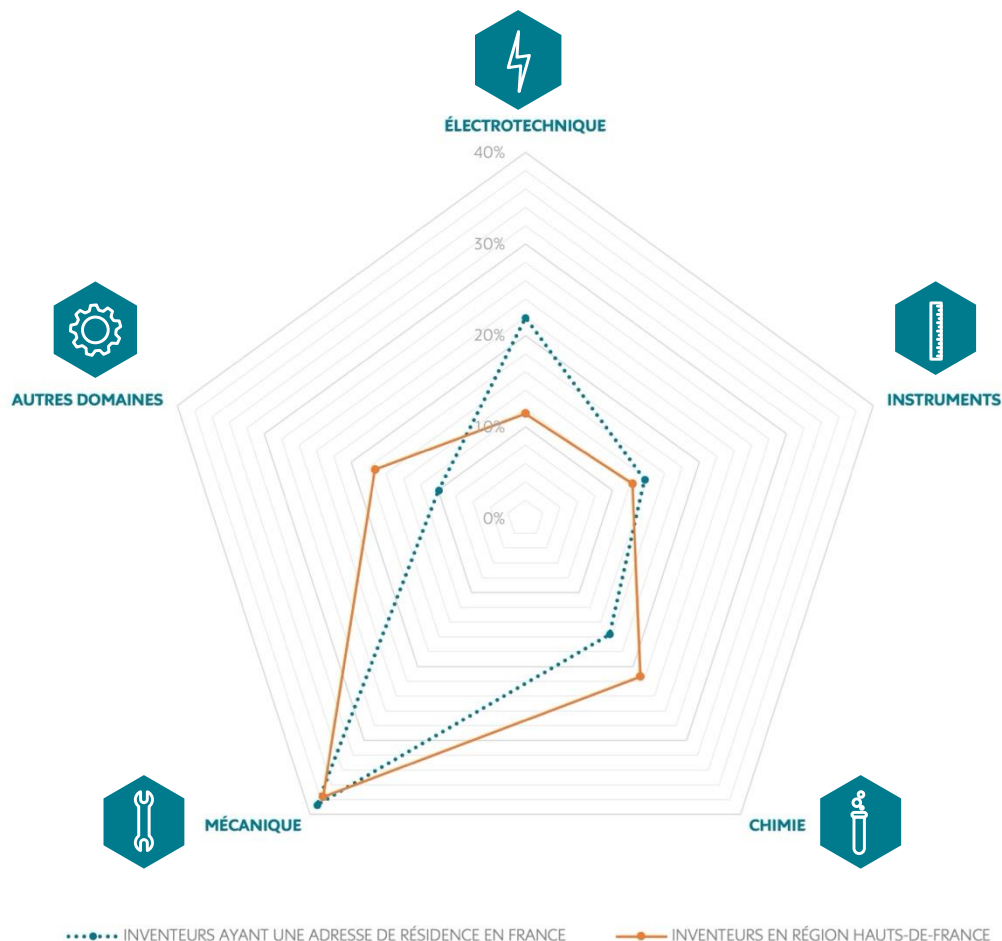
<b>Électrotechnique</b>	<b>47</b>
Machines, appareils et énergie électriques	32
Techniques audiovisuelles	2
Télécommunications	1
Communication numérique	1
Techniques de communication de base	0
Informatique	9
Méthodes de traitement des données à des fins de gestion	2
Semi-conducteurs	0
<b>Instruments</b>	<b>51</b>
Optique	5
Techniques de mesure	13
Analyse de matériels biologiques	1
Dispositifs de commande	3
Technologie médicale	28
<b>Chimie</b>	<b>88</b>
Chimie fine organique	4
Biotechnologie	1
Produits pharmaceutiques	9
Chimie macromoléculaire, polymères	10
Chimie alimentaire	13
Chimie de base	11
Matériaux, métallurgie	10
Technique de surface, revêtement	15
Technologie des microstructures, nanotechnologie	0
Génie chimique	10
Écotechnologie	4
<b>Mécanique</b>	<b>155</b>
Manutention	15
Machines-outils	7
Moteurs, pompes, turbines	10
Machines à fabriquer du papier et des textiles	2
Autres machines spéciales	29
Procédés et appareils thermiques	15
Éléments mécaniques	19
Transport	58
<b>Autres domaines</b>	<b>71</b>
Mobilier, jeux	16
Autres biens de consommation	23
Génie civil	32
<b>Total demandes publiées</b>	<b>411</b>

SOURCE ET TRAITEMENTS INPI 2023



Le graphique 11 permet de comparer les parts respectives de chacun des cinq domaines technologiques des demandes de brevets publiées à l'INPI des inventeurs de la région Hauts-de-France, par rapport à ceux de l'ensemble des inventeurs ayant une adresse de résidence en France.

**Graphique 11 – Part de chacun des cinq domaines technologiques des demandes de brevets publiées à l'INPI en 2022 dans la région Hauts-de-France selon l'adresse de résidence des inventeurs en comptage fractionnaire**



SOURCE ET TRAITEMENTS INPI 2023



Dans la région Hauts-de-France, la part de la mécanique est quasi similaire (37,6 %) à celle de l'ensemble des inventeurs ayant une adresse de résidence en France (38,7 %). En revanche, les autres domaines, qui recouvrent le mobilier, les jeux, le génie civil et les autres biens de consommation ainsi que le domaine de la chimie sont beaucoup plus représentés avec respectivement 17,3 % et 21,4 % en comparaison avec respectivement 10,0 % et 15,7 % pour l'ensemble des inventeurs français. Le domaine de l'électrotechnique est moins présent (11,5 % vs 21,9 %). C'est la région de France dans laquelle la part de la chimie est la plus importante.

## LES DÉPARTEMENTS DE LA RÉGION HAUTS-DE-FRANCE

**Tableau 15 - Répartition des demandes de brevets publiées à l'INPI en 2022 par domaine technologique et par département des inventeurs en comptage fractionnaire - Hauts-de-France**

	AISNE	NORD	OISE	PAS-DE-CALAIS	SOMME
<b>Électrotechnique</b>	<b>1</b>	<b>20</b>	<b>8</b>	<b>15</b>	<b>3</b>
Machines, appareils et énergie électriques	0	11	5	15	1
Techniques audiovisuelles	0	1	0	0	1
Télécommunications	0	0	0	0	0
Communication numérique	0	0	0	0	0
Techniques de communication de base	0	0	0	0	0
Informatique	1	6	2	0	1
Méthodes de traitement des données à des fins de gestion	0	2	0	0	0
Semi-conducteurs	0	0	0	0	0
<b>Instruments</b>	<b>2</b>	<b>24</b>	<b>16</b>	<b>6</b>	<b>2</b>
Optique	0	2	3	0	0
Techniques de mesure	1	4	6	2	1
Analyse de matériels biologiques	0	1	0	0	0
Dispositifs de commande	0	0	1	2	0
Technologie médicale	1	17	6	2	2
<b>Chimie</b>	<b>1</b>	<b>33</b>	<b>35</b>	<b>14</b>	<b>4</b>
Chimie fine organique	0	2	1	1	0
Biotechnologie	0	0	0	0	0
Produits pharmaceutiques	0	5	1	3	0
Chimie macromoléculaire, polymères	0	4	5	1	0
Chimie alimentaire	0	6	1	4	1
Chimie de base	0	2	8	1	1
Matériaux, métallurgie	1	2	7	0	0
Technique de surface, revêtement	0	3	11	1	0
Technologie des microstructures, nanotechnologie	0	0	0	0	0
Génie chimique	0	6	1	2	1
Écotechnologie	0	2	0	1	0
<b>Mécanique</b>	<b>2</b>	<b>61</b>	<b>63</b>	<b>17</b>	<b>11</b>
Manutention	0	11	1	1	0
Machines-outils	0	5	2	1	0
Moteurs, pompes, turbines	0	3	4	2	0
Machines à fabriquer du papier et des textiles	0	1	1	0	0
Autres machines spéciales	1	13	10	4	1
Procédés et appareils thermiques	0	6	1	4	3
Éléments mécaniques	1	6	7	1	4
Transport	0	16	36	3	2
<b>Autres domaines</b>	<b>1</b>	<b>33</b>	<b>25</b>	<b>4</b>	<b>8</b>
Mobilier, jeux	1	10	3	0	2
Autres biens de consommation	0	13	7	1	2
Génie civil	0	10	15	3	4
<b>Total demandes publiées</b>	<b>8</b>	<b>172</b>	<b>148</b>	<b>55</b>	<b>29</b>

SOURCE ET TRAITEMENTS INPI 2023



## 8. LA RÉGION ÎLE-DE-FRANCE

**Tableau 16 - Répartition des demandes de brevets publiées à l'INPI en 2022 par domaine technologique et par région des inventeurs en comptage fractionnaire - Île-de-France**

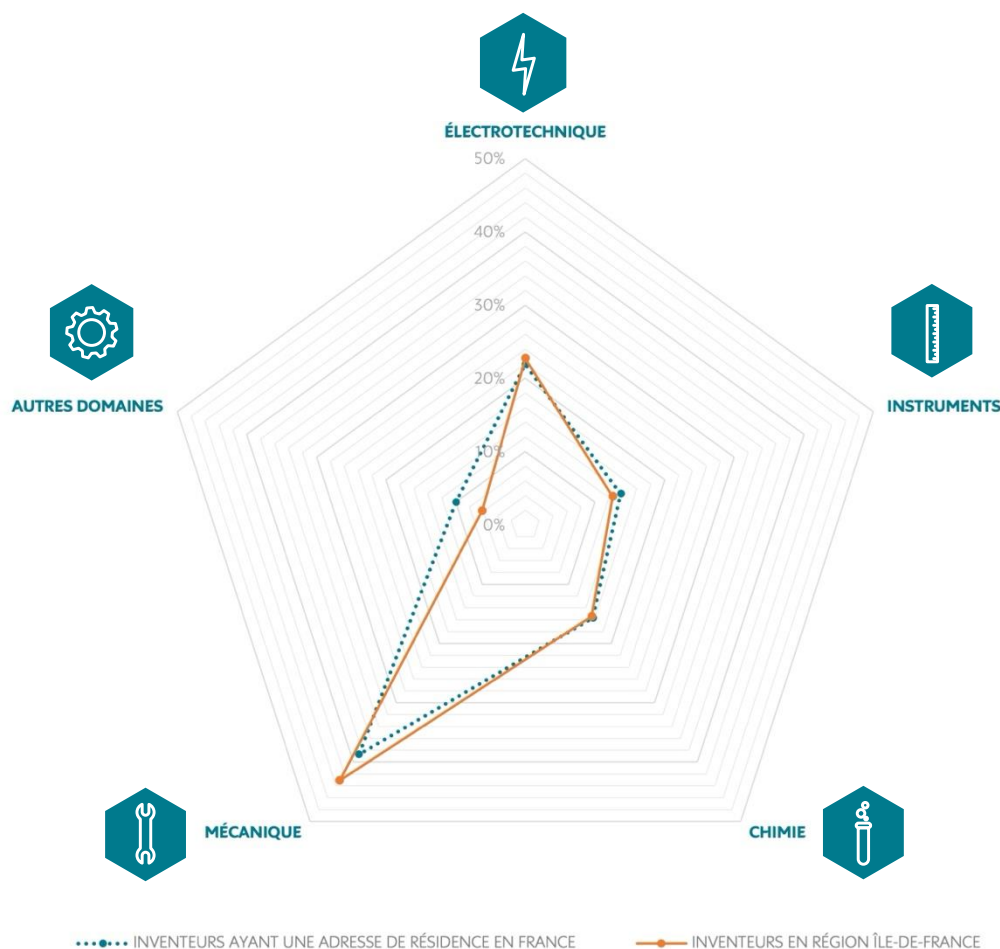
<b>Électrotechnique</b>	<b>1 047</b>
Machines, appareils et énergie électriques	352
Techniques audiovisuelles	66
Télécommunications	62
Communication numérique	174
Techniques de communication de base	7
Informatique	310
Méthodes de traitement des données à des fins de gestion	46
Semi-conducteurs	30
<b>Instruments</b>	<b>578</b>
Optique	59
Techniques de mesure	292
Analyse de matériels biologiques	13
Dispositifs de commande	75
Technologie médicale	139
<b>Chimie</b>	<b>711</b>
Chimie fine organique	224
Biotechnologie	17
Produits pharmaceutiques	32
Chimie macromoléculaire, polymères	12
Chimie alimentaire	21
Chimie de base	43
Matériaux, métallurgie	91
Technique de surface, revêtement	54
Technologie des microstructures, nanotechnologie	3
Génie chimique	146
Écotechnologie	68
<b>Mécanique</b>	<b>1 989</b>
Manutention	96
Machines-outils	58
Moteurs, pompes, turbines	512
Machines à fabriquer du papier et des textiles	15
Autres machines spéciales	115
Procédés et appareils thermiques	76
Éléments mécaniques	212
Transport	904
<b>Autres domaines</b>	<b>286</b>
Mobilier, jeux	54
Autres biens de consommation	129
Génie civil	103
<b>Total demandes publiées</b>	<b>4 611</b>

SOURCE ET TRAITEMENTS INPI 2023



Le graphique 12 permet de comparer les parts respectives de chacun des cinq domaines technologiques des inventeurs de la région Île-de-France, par rapport à ceux de l'ensemble des inventeurs ayant une adresse de résidence en France.

**Graphique 12 – Part de chacun des cinq domaines technologiques des demandes de brevets publiées à l'INPI en 2022 dans la région Île-de-France selon l'adresse de résidence des inventeurs en comptage fractionnaire**



SOURCE ET TRAITEMENTS INPI 2023



La région Île-de-France, du fait du nombre très important de demandes de brevets publiées, présente un profil très proche de celui de l'ensemble des inventeurs ayant une adresse de résidence en France, en particulier pour les domaines de l'électrotechnique, des instruments et de la chimie. Il est à noter cependant une part légèrement supérieure dans le domaine de la mécanique (43,1 % vs 38,7 % pour l'ensemble des inventeurs français), et une part légèrement inférieure des autres domaines, qui recouvrent le mobilier, les jeux, le génie civil et les autres biens de consommation (6,2 % vs 10,6 %).

## LES DÉPARTEMENTS DE LA RÉGION ÎLE-DE-FRANCE

**Tableau 17 - Répartition des demandes de brevets publiées à l'INPI en 2022 par domaine technologique et par département des inventeurs en comptage fractionnaire - Île-de-France (1/2)**

	PARIS	SEINE-ET-MARNE	YVELINES	ESSONNE
<b>Électrotechnique</b>	<b>104</b>	<b>84</b>	<b>171</b>	<b>99</b>
Machines, appareils et énergie électriques	23	34	96	23
Techniques audiovisuelles	11	10	9	4
Télécommunications	4	3	9	5
Communication numérique	12	4	11	10
Techniques de communication de base	0	1	3	1
Informatique	39	28	38	44
Méthodes de traitement des données à des fins de gestion	11	1	3	4
Semi-conducteurs	4	4	3	9
<b>Instruments</b>	<b>99</b>	<b>108</b>	<b>87</b>	<b>70</b>
Optique	14	9	10	6
Techniques de mesure	27	86	42	42
Analyse de matériels biologiques	2	0	3	1
Dispositifs de commande	9	7	17	12
Technologie médicale	47	5	15	9
<b>Chimie</b>	<b>79</b>	<b>83</b>	<b>71</b>	<b>52</b>
Chimie fine organique	12	1	8	5
Biotechnologie	2	0	2	1
Produits pharmaceutiques	7	0	7	6
Chimie macromoléculaire, polymères	2	0	1	1
Chimie alimentaire	8	3	3	0
Chimie de base	3	1	3	3
Matériaux, métallurgie	13	48	4	6
Technique de surface, revêtement	12	23	2	3
Technologie des microstructures, nanotechnologie	1	0	0	2
Génie chimique	16	4	28	6
Écotechnologie	4	3	11	18
<b>Mécanique</b>	<b>163</b>	<b>640</b>	<b>456</b>	<b>191</b>
Manutention	18	8	10	10
Machines-outils	5	33	5	5
Moteurs, pompes, turbines	9	391	33	17
Machines à fabriquer du papier et des textiles	2	4	0	2
Autres machines spéciales	20	44	13	8
Procédés et appareils thermiques	2	10	35	5
Éléments mécaniques	16	42	50	15
Transport	90	107	311	129
<b>Autres domaines</b>	<b>63</b>	<b>26</b>	<b>30</b>	<b>22</b>
Mobilier, jeux	16	3	7	3
Autres biens de consommation	25	10	9	5
Génie civil	23	13	14	14
<b>Total demandes publiées</b>	<b>509</b>	<b>942</b>	<b>814</b>	<b>435</b>

SOURCE ET TRAITEMENTS INPI 2023

## LES DÉPARTEMENTS DE LA RÉGION ÎLE-DE-FRANCE

**Tableau 17 - Répartition des demandes de brevets publiées à l'INPI en 2022 par domaine technologique et par département des inventeurs en comptage fractionnaire - Île-de-France (2/2)**

	HAUTS-DE-SEINE	SEINE-SAINT-DENIS	VAL-DE-MARNE	VAL-D'OISE
<b>Électrotechnique</b>	<b>389</b>	<b>68</b>	<b>72</b>	<b>58</b>
Machines, appareils et énergie électriques	48	54	43	31
Techniques audiovisuelles	11	3	5	11
Télécommunications	36	0	4	1
Communication numérique	133	2	3	1
Techniques de communication de base	1	0	1	1
Informatique	135	5	14	7
Méthodes de traitement des données à des fins de gestion	24	1	1	1
Semi-conducteurs	2	2	2	4
<b>Instruments</b>	<b>130</b>	<b>19</b>	<b>45</b>	<b>20</b>
Optique	9	2	7	2
Techniques de mesure	65	9	10	10
Analyse de matériels biologiques	5	1	1	0
Dispositifs de commande	19	1	7	4
Technologie médicale	32	6	21	4
<b>Chimie</b>	<b>180</b>	<b>114</b>	<b>122</b>	<b>11</b>
Chimie fine organique	31	98	66	2
Biotechnologie	8	1	1	1
Produits pharmaceutiques	5	2	4	0
Chimie macromoléculaire, polymères	6	1	0	0
Chimie alimentaire	4	1	2	0
Chimie de base	27	4	2	0
Matériaux, métallurgie	11	1	6	2
Technique de surface, revêtement	6	3	4	2
Technologie des microstructures, nanotechnologie	0	0	1	0
Génie chimique	59	1	31	1
Écotechnologie	23	1	6	1
<b>Mécanique</b>	<b>263</b>	<b>60</b>	<b>81</b>	<b>135</b>
Manutention	29	11	3	6
Machines-outils	5	1	2	2
Moteurs, pompes, turbines	44	1	8	8
Machines à fabriquer du papier et des textiles	4	2	1	0
Autres machines spéciales	18	6	4	2
Procédés et appareils thermiques	12	2	7	2
Éléments mécaniques	26	6	8	50
Transport	123	31	49	65
<b>Autres domaines</b>	<b>89</b>	<b>20</b>	<b>26</b>	<b>10</b>
Mobilier, jeux	16	4	4	1
Autres biens de consommation	54	10	12	4
Génie civil	18	6	10	4
<b>Total demandes publiées</b>	<b>1 050</b>	<b>280</b>	<b>347</b>	<b>234</b>

SOURCE ET TRAITEMENTS INPI 2023





## 9. LA RÉGION NORMANDIE

**Tableau 18 - Répartition des demandes de brevets publiées à l'INPI en 2022 par domaine technologique et par région des inventeurs en comptage fractionnaire - Normandie**

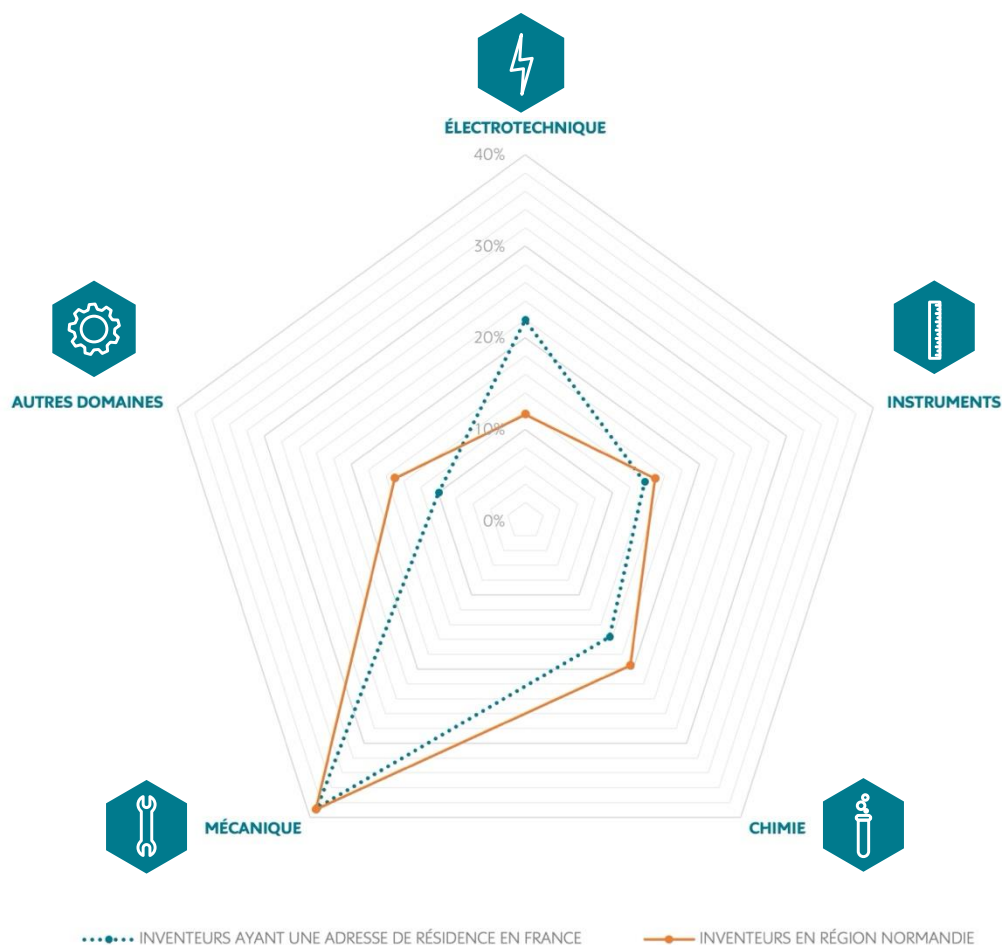
<b>Électrotechnique</b>	<b>29</b>
Machines, appareils et énergie électriques	23
Techniques audiovisuelles	1
Télécommunications	1
Communication numérique	0
Techniques de communication de base	1
Informatique	3
Méthodes de traitement des données à des fins de gestion	0
Semi-conducteurs	1
<b>Instruments</b>	<b>38</b>
Optique	6
Techniques de mesure	9
Analyse de matériels biologiques	1
Dispositifs de commande	2
Technologie médicale	20
<b>Chimie</b>	<b>50</b>
Chimie fine organique	1
Biotechnologie	0
Produits pharmaceutiques	1
Chimie macromoléculaire, polymères	17
Chimie alimentaire	0
Chimie de base	7
Matériaux, métallurgie	1
Technique de surface, revêtement	6
Technologie des microstructures, nanotechnologie	1
Génie chimique	13
Écotechnologie	2
<b>Mécanique</b>	<b>99</b>
Manutention	26
Machines-outils	3
Moteurs, pompes, turbines	2
Machines à fabriquer du papier et des textiles	1
Autres machines spéciales	22
Procédés et appareils thermiques	4
Éléments mécaniques	11
Transport	30
<b>Autres domaines</b>	<b>38</b>
Mobilier, jeux	23
Autres biens de consommation	6
Génie civil	9
<b>Total demandes publiées</b>	<b>254</b>

SOURCE ET TRAITEMENTS INPI 2023



Le graphique 13 permet de comparer les parts respectives de chacun des cinq domaines technologiques des demandes de brevets publiées à l'INPI des inventeurs de la région Normandie, par rapport à ceux de l'ensemble des inventeurs ayant une adresse de résidence en France.

**Graphique 13 – Part de chacun des cinq domaines technologiques des demandes de brevets publiées à l'INPI en 2022 dans la région Normandie selon l'adresse de résidence des inventeurs en comptage fractionnaire**



SOURCE ET TRAITEMENTS INPI 2023



Dans la région Normandie en 2022, la part de la mécanique est quasi similaire (38,9 %) à celle de l'ensemble des inventeurs ayant une adresse de résidence en France (38,7 %). La part de chacun des trois domaines technologiques, instruments, chimie et autres domaines, qui recouvrent le mobilier, les jeux, le génie civil et les autres biens de consommation, est un peu plus importante que celle de l'ensemble des inventeurs ayant une adresse de résidence en France. En revanche, la part de l'électrotechnique est beaucoup moins présente (11,6 %) comparée à l'ensemble des inventeurs français (21,9 %).

## LES DÉPARTEMENTS DE LA RÉGION NORMANDIE

**Tableau 19 - Répartition des demandes de brevets publiées à l'INPI en 2022 par domaine technologique et par département des inventeurs en comptage fractionnaire - Normandie**

	CALVADOS	EURE	MANCHE	ORNE	SEINE-MARITIME
<b>Électrotechnique</b>	<b>7</b>	<b>7</b>	<b>2</b>	<b>0</b>	<b>14</b>
Machines, appareils et énergie électriques	5	6	0	0	11
Techniques audiovisuelles	0	0	0	0	0
Télécommunications	0	0	1	0	0
Communication numérique	0	0	0	0	0
Techniques de communication de base	1	0	0	0	0
Informatique	0	1	0	0	2
Méthodes de traitement des données à des fins de gestion	0	0	0	0	0
Semi-conducteurs	1	0	0	0	0
<b>Instruments</b>	<b>5</b>	<b>9</b>	<b>2</b>	<b>2</b>	<b>19</b>
Optique	1	2	2	0	1
Techniques de mesure	2	3	0	0	4
Analyse de matériels biologiques	0	0	0	0	1
Dispositifs de commande	0	1	0	0	2
Technologie médicale	3	4	0	1	13
<b>Chimie</b>	<b>6</b>	<b>33</b>	<b>1</b>	<b>0</b>	<b>9</b>
Chimie fine organique	0	1	0	0	0
Biotechnologie	0	0	0	0	0
Produits pharmaceutiques	0	0	1	0	0
Chimie macromoléculaire, polymères	0	16	0	0	0
Chimie alimentaire	0	0	0	0	0
Chimie de base	2	1	0	0	3
Matériaux, métallurgie	0	0	0	0	1
Technique de surface, revêtement	0	4	0	0	2
Technologie des microstructures, nanotechnologie	0	1	0	0	0
Génie chimique	2	8	0	0	2
Écotechnologie	0	1	0	0	1
<b>Mécanique</b>	<b>14</b>	<b>38</b>	<b>6</b>	<b>13</b>	<b>29</b>
Manutention	2	11	2	0	11
Machines-outils	2	0	0	1	0
Moteurs, pompes, turbines	0	1	0	0	1
Machines à fabriquer du papier et des textiles	0	1	0	0	0
Autres machines spéciales	1	12	1	1	7
Procédés et appareils thermiques	1	1	0	0	2
Éléments mécaniques	0	6	0	0	5
Transport	8	6	3	10	4
<b>Autres domaines</b>	<b>4</b>	<b>18</b>	<b>1</b>	<b>3</b>	<b>11</b>
Mobilier, jeux	3	13	0	1	6
Autres biens de consommation	0	3	0	1	2
Génie civil	1	2	1	1	3
<b>Total demandes publiées</b>	<b>36</b>	<b>105</b>	<b>12</b>	<b>18</b>	<b>82</b>

SOURCE ET TRAITEMENTS INPI 2023



## 10. LA RÉGION NOUVELLE-AQUITAINE

**Tableau 20 - Répartition des demandes de brevets publiées à l'INPI en 2022 par domaine technologique et par région des inventeurs en comptage fractionnaire - Nouvelle-Aquitaine**

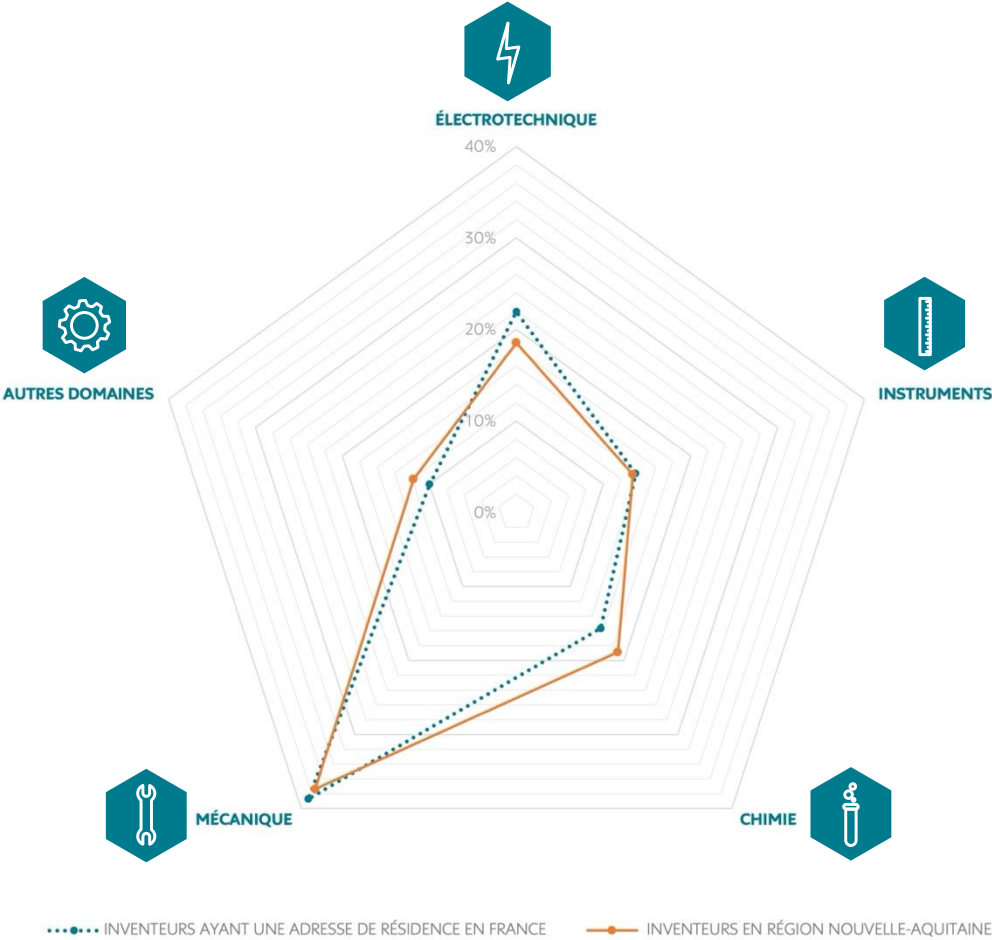
<b>Électrotechnique</b>	<b>106</b>
Machines, appareils et énergie électriques	46
Techniques audiovisuelles	6
Télécommunications	10
Communication numérique	9
Techniques de communication de base	2
Informatique	25
Méthodes de traitement des données à des fins de gestion	8
Semi-conducteurs	0
<b>Instruments</b>	<b>76</b>
Optique	11
Techniques de mesure	18
Analyse de matériels biologiques	6
Dispositifs de commande	7
Technologie médicale	35
<b>Chimie</b>	<b>108</b>
Chimie fine organique	19
Biotechnologie	7
Produits pharmaceutiques	13
Chimie macromoléculaire, polymères	7
Chimie alimentaire	5
Chimie de base	9
Matériaux, métallurgie	18
Technique de surface, revêtement	8
Technologie des microstructures, nanotechnologie	1
Génie chimique	10
Écotechnologie	10
<b>Mécanique</b>	<b>214</b>
Manutention	26
Machines-outils	11
Moteurs, pompes, turbines	16
Machines à fabriquer du papier et des textiles	2
Autres machines spéciales	39
Procédés et appareils thermiques	8
Éléments mécaniques	17
Transport	93
<b>Autres domaines</b>	<b>67</b>
Mobilier, jeux	13
Autres biens de consommation	15
Génie civil	40
<b>Total demandes publiées</b>	<b>571</b>

SOURCE ET TRAITEMENTS INPI 2023



Le graphique 14 permet de comparer les parts respectives de chacun des cinq domaines technologiques des demandes de brevets publiées à l'INPI des inventeurs de la région Nouvelle-Aquitaine, par rapport à ceux de l'ensemble des inventeurs ayant une adresse de résidence en France.

**Graphique 14 – Part de chacun des cinq domaines technologiques des demandes de brevets publiées à l'INPI en 2022 dans la région Nouvelle-Aquitaine selon l'adresse de résidence des inventeurs en comptage fractionnaire**



SOURCE ET TRAITEMENTS INPI 2023



En 2022, la région Nouvelle-Aquitaine présente un profil relativement similaire à celui de l'ensemble des inventeurs ayant une adresse de résidence en France. Toutefois, le domaine de la chimie est plus représenté (18,9 % vs 15,7 %).

## LES DÉPARTEMENTS DE LA RÉGION NOUVELLE-AQUITAINE

**Tableau 21 - Répartition des demandes de brevets publiées à l'INPI en 2022 par domaine technologique et par département des inventeurs en comptage fractionnaire - Nouvelle-Aquitaine (1/2)**

	CHARENTE	CHARENTE-MARITIME	CORRÈZE	CREUSE	DORDOGNE	GIRONDE
<b>Électrotechnique</b>	<b>8</b>	<b>8</b>	<b>2</b>	<b>0</b>	<b>1</b>	<b>66</b>
Machines, appareils et énergie électriques	8	4	2	0	0	17
Techniques audiovisuelles	0	2	0	0	0	3
Télécommunications	0	0	0	0	0	9
Communication numérique	0	0	0	0	0	8
Techniques de communication de base	0	0	0	0	0	1
Informatique	0	1	0	0	1	21
Méthodes de traitement des données à des fins de gestion	0	0	0	0	0	6
Semi-conducteurs	0	0	0	0	0	0
<b>Instruments</b>	<b>0</b>	<b>4</b>	<b>2</b>	<b>0</b>	<b>2</b>	<b>51</b>
Optique	0	0	0	0	0	9
Techniques de mesure	0	1	1	0	0	13
Analyse de matériels biologiques	0	0	0	0	0	5
Dispositifs de commande	0	1	0	0	0	5
Technologie médicale	0	3	1	0	2	18
<b>Chimie</b>	<b>5</b>	<b>8</b>	<b>7</b>	<b>1</b>	<b>2</b>	<b>53</b>
Chimie fine organique	1	3	4	0	0	3
Biotechnologie	0	0	0	0	0	5
Produits pharmaceutiques	0	0	0	0	1	11
Chimie macromoléculaire, polymères	0	0	0	0	1	2
Chimie alimentaire	1	1	1	0	0	3
Chimie de base	0	1	0	0	1	4
Matériaux, métallurgie	1	0	0	0	0	10
Technique de surface, revêtement	1	1	1	1	0	5
Technologie des microstructures, nanotechnologie	0	0	0	0	0	1
Génie chimique	1	1	0	0	0	5
Écotechnologie	0	3	0	1	0	3
<b>Mécanique</b>	<b>7</b>	<b>66</b>	<b>4</b>	<b>0</b>	<b>6</b>	<b>57</b>
Manutention	3	6	1	0	4	4
Machines-outils	1	0	1	0	0	8
Moteurs, pompes, turbines	0	1	0	0	0	7
Machines à fabriquer du papier et des textiles	0	0	0	0	1	1
Autres machines spéciales	2	1	2	0	2	12
Procédés et appareils thermiques	0	1	0	0	0	6
Éléments mécaniques	0	4	1	0	0	5
Transport	1	52	0	0	0	16
<b>Autres domaines</b>	<b>6</b>	<b>8</b>	<b>1</b>	<b>1</b>	<b>2</b>	<b>26</b>
Mobilier, jeux	1	3	0	1	0	4
Autres biens de consommation	0	1	0	0	1	7
Génie civil	5	4	1	0	1	15
<b>Total demandes publiées</b>	<b>25</b>	<b>94</b>	<b>16</b>	<b>2</b>	<b>14</b>	<b>253</b>

SOURCE ET TRAITEMENTS INPI 2023

## LES DÉPARTEMENTS DE LA RÉGION NOUVELLE-AQUITAINE

**Tableau 21 - Répartition des demandes de brevets publiées à l'INPI en 2022 par domaine technologique et par département des inventeurs en comptage fractionnaire - Nouvelle-Aquitaine (2/2)**

	LANDES	LOT-ET-GARONNE	PYRÉNÉES-ATLANTIQUES	DEUX-SÈVRES	VIENNE	HAUTE-VIENNE
<b>Électrotechnique</b>	<b>2</b>	<b>0</b>	<b>4</b>	<b>1</b>	<b>6</b>	<b>7</b>
Machines, appareils et énergie électriques	1	0	2	0	6	6
Techniques audiovisuelles	0	0	0	0	0	0
Télécommunications	1	0	0	0	0	0
Communication numérique	0	0	0	0	0	0
Techniques de communication de base	0	0	0	0	0	0
Informatique	0	0	0	1	0	1
Méthodes de traitement des données à des fins de gestion	0	0	1	0	0	0
Semi-conducteurs	0	0	0	0	0	0
<b>Instruments</b>	<b>1</b>	<b>0</b>	<b>5</b>	<b>2</b>	<b>6</b>	<b>4</b>
Optique	1	0	0	0	0	0
Techniques de mesure	0	0	0	0	2	1
Analyse de matériels biologiques	0	0	1	0	0	1
Dispositifs de commande	0	0	0	1	0	0
Technologie médicale	0	0	4	0	3	3
<b>Chimie</b>	<b>2</b>	<b>3</b>	<b>15</b>	<b>1</b>	<b>3</b>	<b>8</b>
Chimie fine organique	2	0	5	0	0	1
Biotechnologie	0	0	2	0	0	0
Produits pharmaceutiques	0	1	0	0	0	0
Chimie macromoléculaire, polymères	1	0	3	0	0	0
Chimie alimentaire	0	0	0	0	0	0
Chimie de base	0	0	1	0	0	1
Matériaux, métallurgie	0	0	1	0	2	4
Technique de surface, revêtement	0	0	0	0	0	0
Technologie des microstructures, nanotechnologie	0	0	0	0	0	0
Génie chimique	0	0	2	0	0	1
Écotechnologie	0	2	1	1	0	1
<b>Mécanique</b>	<b>5</b>	<b>5</b>	<b>18</b>	<b>4</b>	<b>37</b>	<b>5</b>
Manutention	0	0	3	1	3	1
Machines-outils	0	0	1	0	0	0
Moteurs, pompes, turbines	0	0	3	0	5	0
Machines à fabriquer du papier et des textiles	0	0	1	0	0	0
Autres machines spéciales	2	3	4	1	10	1
Procédés et appareils thermiques	0	0	2	0	0	0
Éléments mécaniques	1	1	1	1	3	2
Transport	2	0	3	1	15	1
<b>Autres domaines</b>	<b>2</b>	<b>1</b>	<b>8</b>	<b>10</b>	<b>2</b>	<b>2</b>
Mobilier, jeux	1	1	4	0	1	0
Autres biens de consommation	0	0	3	1	0	1
Génie civil	1	0	2	9	2	1
<b>Total demandes publiées</b>	<b>11</b>	<b>8</b>	<b>49</b>	<b>18</b>	<b>54</b>	<b>26</b>

SOURCE ET TRAITEMENTS INPI 2023



## 11. LA RÉGION OCCITANIE

**Tableau 22 - Répartition des demandes de brevets publiées à l'INPI en 2022 par domaine technologique et par région des inventeurs en comptage fractionnaire - Occitanie**

<b>Électrotechnique</b>	<b>148</b>
Machines, appareils et énergie électriques	51
Techniques audiovisuelles	11
Télécommunications	17
Communication numérique	15
Techniques de communication de base	5
Informatique	38
Méthodes de traitement des données à des fins de gestion	4
Semi-conducteurs	6
<b>Instruments</b>	<b>138</b>
Optique	7
Techniques de mesure	73
Analyse de matériels biologiques	2
Dispositifs de commande	24
Technologie médicale	33
<b>Chimie</b>	<b>106</b>
Chimie fine organique	19
Biotechnologie	7
Produits pharmaceutiques	12
Chimie macromoléculaire, polymères	9
Chimie alimentaire	6
Chimie de base	9
Matériaux, métallurgie	6
Technique de surface, revêtement	5
Technologie des microstructures, nanotechnologie	2
Génie chimique	16
Écotechnologie	14
<b>Mécanique</b>	<b>305</b>
Manutention	33
Machines-outils	20
Moteurs, pompes, turbines	37
Machines à fabriquer du papier et des textiles	1
Autres machines spéciales	39
Procédés et appareils thermiques	8
Éléments mécaniques	27
Transport	139
<b>Autres domaines</b>	<b>74</b>
Mobilier, jeux	13
Autres biens de consommation	15
Génie civil	46
<b>Total demandes publiées</b>	<b>771</b>

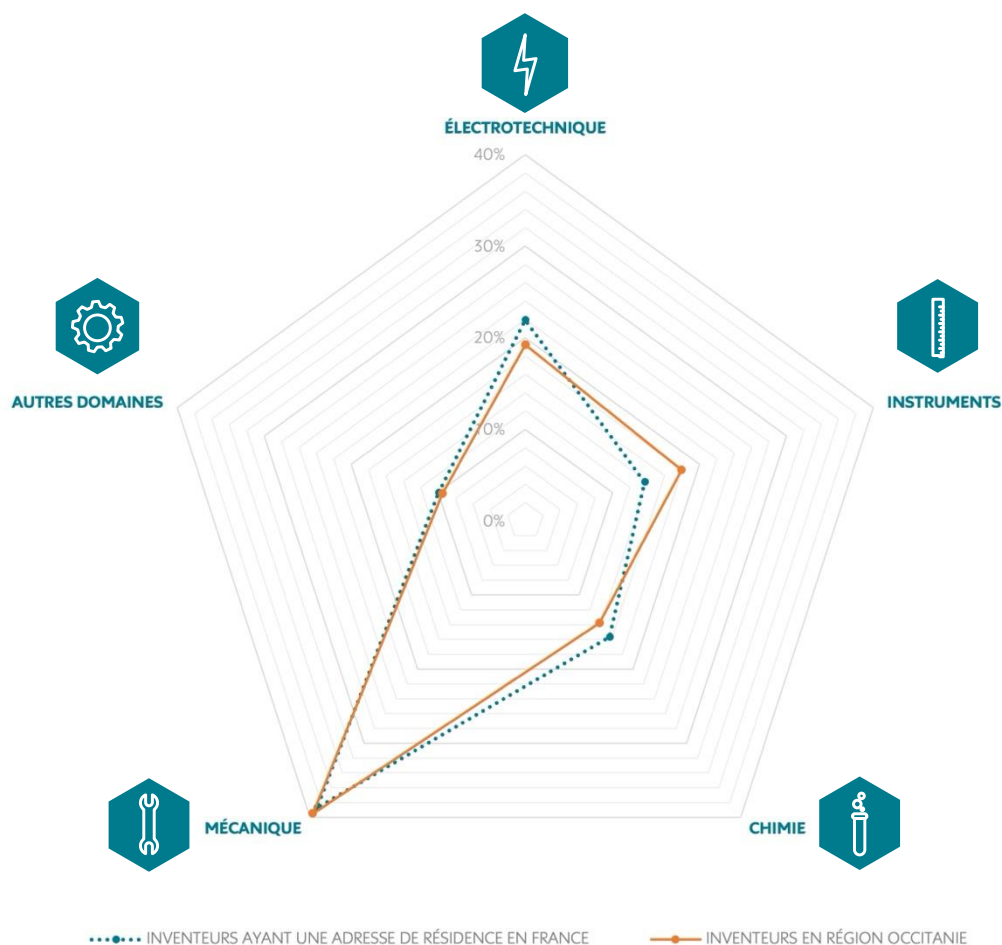
SOURCE ET TRAITEMENTS INPI 2023





Le graphique 15 permet de comparer les parts respectives de chacun des cinq domaines technologiques des inventeurs de la région Occitanie, par rapport à ceux de l'ensemble des inventeurs ayant une adresse de résidence en France.

**Graphique 15 – Part de chacun des cinq domaines technologiques des demandes de brevets publiées à l'INPI en 2022 dans la région Occitanie selon l'adresse de résidence des inventeurs en comptage fractionnaire**



SOURCE ET TRAITEMENTS INPI 2023



En 2022, dans la région Occitanie, les parts de la mécanique et des autres domaines, qui recouvrent le mobilier, les jeux, le génie civil et les autres biens de consommation, sont très similaires (respectivement 39,5 % et 9,5 %) à celles de l'ensemble des inventeurs ayant une adresse de résidence en France (respectivement 38,7 % et 10,0 %). La région se démarque par une spécialisation plus importante dans le domaine des instruments (17,9 % vs 13,7 %). En contrepartie, les domaines de l'électrotechnique et de la chimie sont légèrement moins présents.

C'est la région de France dans laquelle la part dans le domaine des instruments est la plus importante.

## LES DÉPARTEMENTS DE LA RÉGION OCCITANIE

**Tableau 23 - Répartition des demandes de brevets publiées à l'INPI en 2022 par domaine technologique et par département des inventeurs en comptage fractionnaire - Occitanie (1/3)**

	ARIÈGE	AUDE	AVEYRON	GARD	HAUTE-GARONNE
<b>Électrotechnique</b>	<b>0</b>	<b>0</b>	<b>1</b>	<b>3</b>	<b>112</b>
Machines, appareils et énergie électriques	0	0	1	2	34
Techniques audiovisuelles	0	0	0	0	7
Télécommunications	0	0	0	0	17
Communication numérique	0	0	0	0	13
Techniques de communication de base	0	0	0	0	4
Informatique	0	0	0	0	32
Méthodes de traitement des données à des fins de gestion	0	0	0	0	2
Semi-conducteurs	0	0	0	0	2
<b>Instruments</b>	<b>0</b>	<b>1</b>	<b>0</b>	<b>7</b>	<b>93</b>
Optique	0	0	0	1	6
Techniques de mesure	0	0	0	4	58
Analyse de matériels biologiques	0	0	0	0	1
Dispositifs de commande	0	0	0	0	20
Technologie médicale	0	1	0	2	8
<b>Chimie</b>	<b>1</b>	<b>0</b>	<b>1</b>	<b>17</b>	<b>44</b>
Chimie fine organique	0	0	0	1	7
Biotechnologie	0	0	0	0	4
Produits pharmaceutiques	0	0	0	0	4
Chimie macromoléculaire, polymères	0	0	0	1	2
Chimie alimentaire	0	0	0	1	1
Chimie de base	1	0	0	1	4
Matériaux, métallurgie	0	0	0	3	2
Technique de surface, revêtement	0	0	0	0	5
Technologie des microstructures, nanotechnologie	0	0	0	0	2
Génie chimique	0	0	0	5	5
Écotechnologie	0	0	0	5	7
<b>Mécanique</b>	<b>1</b>	<b>3</b>	<b>5</b>	<b>14</b>	<b>209</b>
Manutention	0	0	2	2	9
Machines-outils	0	1	1	0	16
Moteurs, pompes, turbines	0	0	0	4	32
Machines à fabriquer du papier et des textiles	0	0	0	0	1
Autres machines spéciales	0	1	0	4	15
Procédés et appareils thermiques	0	0	0	0	3
Éléments mécaniques	0	0	2	1	22
Transport	1	1	1	1	112
<b>Autres domaines</b>	<b>1</b>	<b>1</b>	<b>3</b>	<b>11</b>	<b>24</b>
Mobilier, jeux	0	1	0	2	3
Autres biens de consommation	0	0	0	2	6
Génie civil	1	0	3	7	15
<b>Total demandes publiées</b>	<b>2</b>	<b>5</b>	<b>10</b>	<b>52</b>	<b>482</b>

SOURCE ET TRAITEMENTS INPI 2023

## LES DÉPARTEMENTS DE LA RÉGION OCCITANIE

**Tableau 23 - Répartition des demandes de brevets publiées à l'INPI en 2022 par domaine technologique et par département des inventeurs en comptage fractionnaire - Occitanie (2/3)**

	GERS	HÉRAULT	LOT	LOZÈRE
<b>Électrotechnique</b>	<b>0</b>	<b>18</b>	<b>2</b>	<b>0</b>
Machines, appareils et énergie électriques	0	5	2	0
Techniques audiovisuelles	0	3	0	0
Télécommunications	0	0	0	0
Communication numérique	0	1	0	0
Techniques de communication de base	0	0	0	0
Informatique	0	5	0	0
Méthodes de traitement des données à des fins de gestion	0	0	0	0
Semi-conducteurs	0	4	0	0
<b>Instruments</b>	<b>0</b>	<b>27</b>	<b>1</b>	<b>0</b>
Optique	0	1	0	0
Techniques de mesure	0	7	1	0
Analyse de matériels biologiques	0	0	0	0
Dispositifs de commande	0	2	0	0
Technologie médicale	0	17	0	0
<b>Chimie</b>	<b>0</b>	<b>16</b>	<b>3</b>	<b>0</b>
Chimie fine organique	0	2	1	0
Biotechnologie	0	2	0	0
Produits pharmaceutiques	0	4	0	0
Chimie macromoléculaire, polymères	0	0	0	0
Chimie alimentaire	0	2	1	0
Chimie de base	0	1	1	0
Matériaux, métallurgie	0	1	0	0
Technique de surface, revêtement	0	1	0	0
Technologie des microstructures, nanotechnologie	0	0	0	0
Génie chimique	0	2	0	0
Écotechnologie	0	0	0	0
<b>Mécanique</b>	<b>3</b>	<b>32</b>	<b>5</b>	<b>0</b>
Manutention	0	12	1	0
Machines-outils	0	1	1	0
Moteurs, pompes, turbines	0	1	0	0
Machines à fabriquer du papier et des textiles	0	1	0	0
Autres machines spéciales	1	5	3	0
Procédés et appareils thermiques	0	4	0	0
Éléments mécaniques	0	0	0	0
Transport	1	8	0	0
<b>Autres domaines</b>	<b>2</b>	<b>19</b>	<b>1</b>	<b>0</b>
Mobilier, jeux	0	1	0	0
Autres biens de consommation	0	5	1	0
Génie civil	2	12	0	0
<b>Total demandes publiées</b>	<b>5</b>	<b>112</b>	<b>13</b>	<b>0</b>

SOURCE ET TRAITEMENTS INPI 2023

## LES DÉPARTEMENTS DE LA RÉGION OCCITANIE

**Tableau 23 - Répartition des demandes de brevets publiées à l'INPI en 2022 par domaine technologique et par département des inventeurs en comptage fractionnaire - Occitanie (3/3)**

	HAUTES-PYRÉNÉES	PYRÉNÉES-ORIENTALES	TARN	TARN-ET-GARONNE
<b>Électrotechnique</b>	<b>8</b>	<b>2</b>	<b>0</b>	<b>1</b>
Machines, appareils et énergie électriques	5	1	0	1
Techniques audiovisuelles	1	0	0	0
Télécommunications	0	0	0	0
Communication numérique	1	0	0	0
Techniques de communication de base	1	0	0	0
Informatique	0	0	0	0
Méthodes de traitement des données à des fins de gestion	1	1	0	0
Semi-conducteurs	0	0	0	0
<b>Instruments</b>	<b>1</b>	<b>5</b>	<b>0</b>	<b>2</b>
Optique	0	0	0	0
Techniques de mesure	1	1	0	0
Analyse de matériels biologiques	0	0	0	0
Dispositifs de commande	0	0	0	1
Technologie médicale	0	3	0	0
<b>Chimie</b>	<b>1</b>	<b>6</b>	<b>17</b>	<b>1</b>
Chimie fine organique	0	2	6	0
Biotechnologie	0	0	0	0
Produits pharmaceutiques	0	1	2	0
Chimie macromoléculaire, polymères	0	1	5	0
Chimie alimentaire	0	0	1	0
Chimie de base	0	0	2	0
Matériaux, métallurgie	0	1	0	0
Technique de surface, revêtement	0	0	0	0
Technologie des microstructures, nanotechnologie	0	0	0	0
Génie chimique	1	1	0	1
Écotechnologie	1	0	0	1
<b>Mécanique</b>	<b>12</b>	<b>7</b>	<b>10</b>	<b>4</b>
Manutention	2	2	1	2
Machines-outils	0	0	1	0
Moteurs, pompes, turbines	0	0	0	0
Machines à fabriquer du papier et des textiles	0	0	0	0
Autres machines spéciales	2	4	4	1
Procédés et appareils thermiques	0	0	0	0
Éléments mécaniques	1	0	0	1
Transport	7	2	4	1
<b>Autres domaines</b>	<b>0</b>	<b>7</b>	<b>4</b>	<b>1</b>
Mobilier, jeux	0	3	3	1
Autres biens de consommation	0	1	0	0
Génie civil	0	4	1	0
<b>Total demandes publiées</b>	<b>22</b>	<b>27</b>	<b>31</b>	<b>10</b>

SOURCE ET TRAITEMENTS INPI 2023



## 12. LA RÉGION PAYS DE LA LOIRE

**Tableau 24 - Répartition des demandes de brevets publiées à l'INPI en 2022 par domaine technologique et par région des inventeurs en comptage fractionnaire - Pays de la Loire**

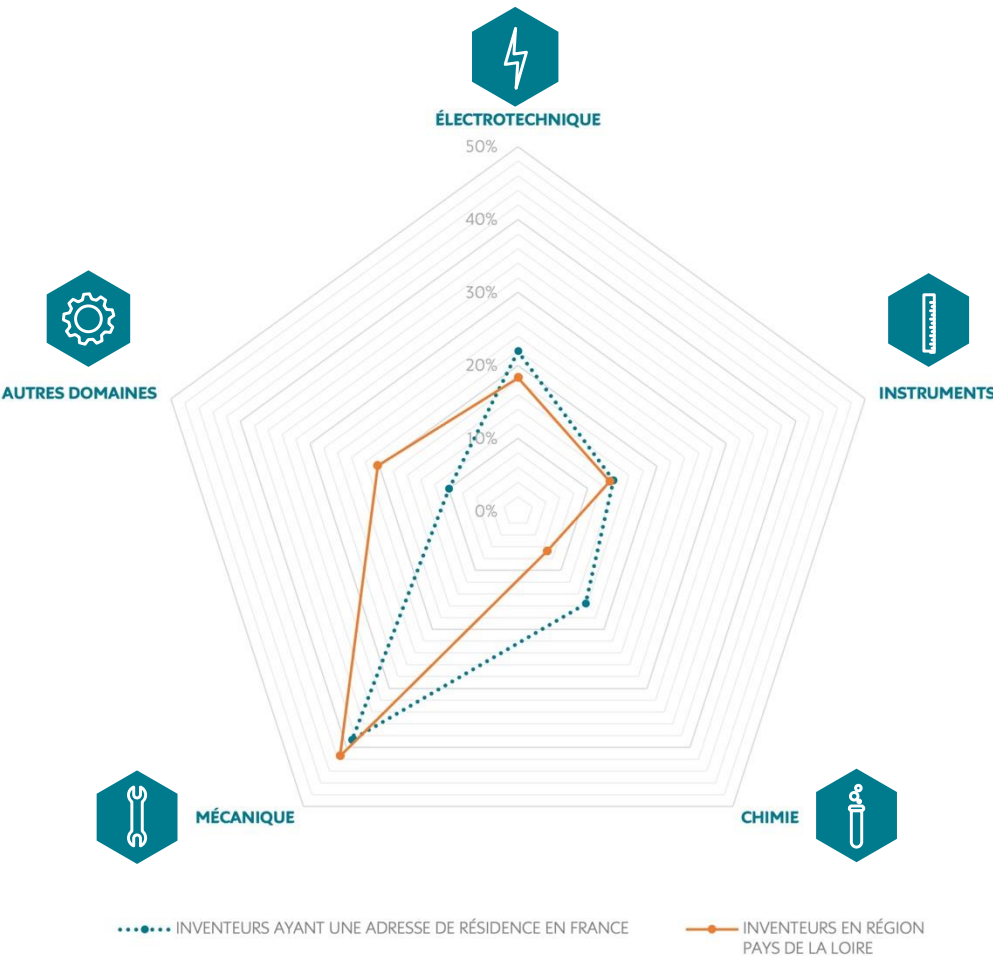
<b>Électrotechnique</b>	<b>73</b>
Machines, appareils et énergie électriques	33
Techniques audiovisuelles	5
Télécommunications	5
Communication numérique	5
Techniques de communication de base	2
Informatique	21
Méthodes de traitement des données à des fins de gestion	2
Semi-conducteurs	0
<b>Instruments</b>	<b>53</b>
Optique	1
Techniques de mesure	17
Analyse de matériels biologiques	2
Dispositifs de commande	8
Technologie médicale	25
<b>Chimie</b>	<b>27</b>
Chimie fine organique	3
Biotechnologie	1
Produits pharmaceutiques	2
Chimie macromoléculaire, polymères	2
Chimie alimentaire	4
Chimie de base	3
Matériaux, métallurgie	2
Technique de surface, revêtement	4
Technologie des microstructures, nanotechnologie	0
Génie chimique	4
Écotechnologie	2
<b>Mécanique</b>	<b>166</b>
Manutention	39
Machines-outils	24
Moteurs, pompes, turbines	5
Machines à fabriquer du papier et des textiles	1
Autres machines spéciales	40
Procédés et appareils thermiques	9
Éléments mécaniques	14
Transport	35
<b>Autres domaines</b>	<b>81</b>
Mobilier, jeux	17
Autres biens de consommation	15
Génie civil	49
<b>Total demandes publiées</b>	<b>401</b>

SOURCE ET TRAITEMENTS INPI 2023



Le graphique 16 permet de comparer les parts respectives de chacun des cinq domaines technologiques des inventeurs de la région Pays de la Loire, par rapport à ceux de l'ensemble des inventeurs ayant une adresse de résidence en France.

**Graphique 16 – Part de chacun des cinq domaines technologiques des demandes de brevets publiées à l'INPI en 2022 dans la région Pays de la Loire selon l'adresse de résidence des inventeurs en comptage fractionnaire**



SOURCE ET TRAITEMENTS INPI 2023



En 2022, dans la région Pays de la Loire, les parts de la mécanique et des instruments sont relativement proches (respectivement 41,5 % et 13,2 %) de celles de l'ensemble des inventeurs ayant une adresse de résidence en France (38,7 % et 13,7 %). En revanche, les autres domaines, qui recouvrent le mobilier, les jeux, le génie civil et les autres biens de consommation sont largement plus représentés (20,2 % vs 10,0 % pour l'ensemble des inventeurs français). Parallèlement, les domaines de l'électrotechnique et de la chimie sont moins présents que pour l'ensemble des inventeurs ayant une adresse de résidence en France

## LES DÉPARTEMENTS DE LA RÉGION PAYS DE LA LOIRE

**Tableau 25 - Répartition des demandes de brevets publiées à l'INPI en 2022 par domaine technologique et par département des inventeurs en comptage fractionnaire - Pays de la Loire**

	LOIRE-ATLANTIQUE	MAINE-ET-LOIRE	MAYENNE	SARTHE	VENDÉE
<b>Électrotechnique</b>	<b>25</b>	<b>30</b>	<b>1</b>	<b>12</b>	<b>5</b>
Machines, appareils et énergie électriques	8	21	0	1	3
Techniques audiovisuelles	2	2	0	1	0
Télécommunications	2	0	1	2	0
Communication numérique	1	3	0	1	1
Techniques de communication de base	1	1	0	1	0
Informatique	10	3	0	7	2
Méthodes de traitement des données à des fins de gestion	1	0	0	1	0
Semi-conducteurs	0	0	0	0	0
<b>Instruments</b>	<b>30</b>	<b>11</b>	<b>5</b>	<b>5</b>	<b>3</b>
Optique	0	0	1	0	0
Techniques de mesure	12	1	1	2	1
Analyse de matériels biologiques	2	0	0	0	0
Dispositifs de commande	3	2	0	2	2
Technologie médicale	12	8	3	0	1
<b>Chimie</b>	<b>15</b>	<b>6</b>	<b>2</b>	<b>2</b>	<b>2</b>
Chimie fine organique	2	1	0	1	0
Biotechnologie	0	1	0	0	0
Produits pharmaceutiques	2	0	0	0	0
Chimie macromoléculaire, polymères	1	0	0	0	0
Chimie alimentaire	1	1	2	0	0
Chimie de base	2	1	0	0	0
Matériaux, métallurgie	1	0	0	0	1
Technique de surface, revêtement	1	1	0	1	1
Technologie des microstructures, nanotechnologie	0	0	0	0	0
Génie chimique	2	2	0	0	0
Écotechnologie	2	0	0	0	0
<b>Mécanique</b>	<b>83</b>	<b>30</b>	<b>7</b>	<b>17</b>	<b>30</b>
Manutention	24	4	1	4	6
Machines-outils	13	5	3	2	1
Moteurs, pompes, turbines	4	1	0	0	0
Machines à fabriquer du papier et des textiles	0	0	1	0	0
Autres machines spéciales	18	9	2	3	9
Procédés et appareils thermiques	3	1	0	0	5
Éléments mécaniques	5	4	0	1	4
Transport	15	7	1	6	5
<b>Autres domaines</b>	<b>28</b>	<b>17</b>	<b>9</b>	<b>9</b>	<b>19</b>
Mobilier, jeux	5	1	7	1	2
Autres biens de consommation	5	2	0	5	4
Génie civil	17	14	2	3	13
<b>Total demandes publiées</b>	<b>180</b>	<b>94</b>	<b>25</b>	<b>45</b>	<b>58</b>

SOURCE ET TRAITEMENTS INPI 2023



## 13. LA RÉGION PROVENCE-ALPES-CÔTE D'AZUR

**Tableau 26 - Répartition des demandes de brevets publiées à l'INPI en 2022 par domaine technologique et par région des inventeurs en comptage fractionnaire - Provence-Alpes-Côte d'Azur**

<b>Électrotechnique</b>	<b>139</b>
Machines, appareils et énergie électriques	41
Techniques audiovisuelles	9
Télécommunications	10
Communication numérique	15
Techniques de communication de base	1
Informatique	42
Méthodes de traitement des données à des fins de gestion	6
Semi-conducteurs	14
<b>Instruments</b>	<b>90</b>
Optique	6
Techniques de mesure	36
Analyse de matériels biologiques	4
Dispositifs de commande	14
Technologie médicale	30
<b>Chimie</b>	<b>86</b>
Chimie fine organique	11
Biotechnologie	3
Produits pharmaceutiques	9
Chimie macromoléculaire, polymères	3
Chimie alimentaire	3
Chimie de base	8
Matériaux, métallurgie	15
Technique de surface, revêtement	6
Technologie des microstructures, nanotechnologie	0
Génie chimique	18
Écotechnologie	10
<b>Mécanique</b>	<b>148</b>
Manutention	21
Machines-outils	6
Moteurs, pompes, turbines	24
Machines à fabriquer du papier et des textiles	1
Autres machines spéciales	24
Procédés et appareils thermiques	7
Éléments mécaniques	20
Transport	45
<b>Autres domaines</b>	<b>88</b>
Mobilier, jeux	24
Autres biens de consommation	24
Génie civil	39
<b>Total demandes publiées</b>	<b>550</b>

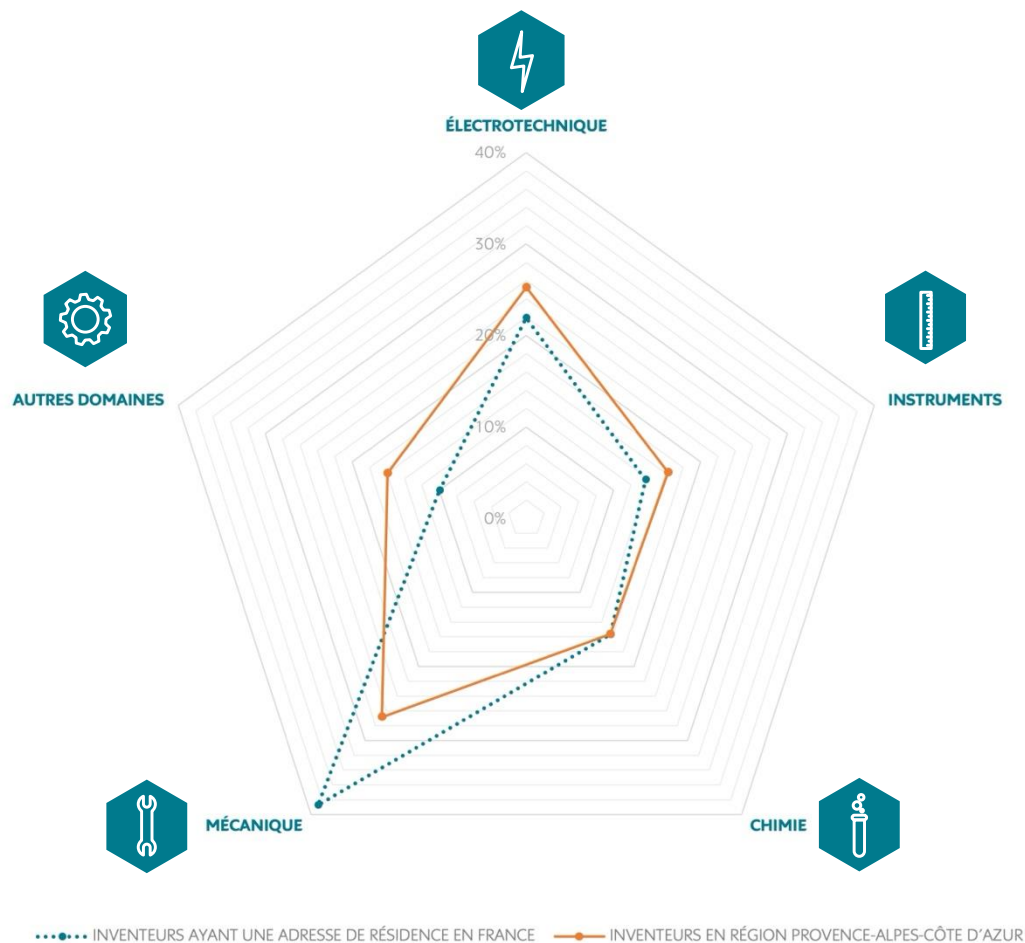
SOURCE ET TRAITEMENTS INPI 2023





Le graphique 17 permet de comparer les parts respectives de chacun des cinq domaines technologiques des inventeurs de la région Provence-Alpes-Côte d’Azur, par rapport à ceux de l’ensemble des inventeurs ayant une adresse de résidence en France.

**Graphique 17 – Part de chacun des cinq domaines technologiques des demandes de brevets publiées à l’INPI en 2022 dans la région Provence-Alpes-Côte d’Azur selon l’adresse de résidence des inventeurs en comptage fractionnaire**



SOURCE ET TRAITEMENTS INPI 2023



En 2022, la région Provence-Alpes-Côte d’Azur présente une spécialisation marquée dans les domaines technologiques de l’électrotechnique (25,3 % vs 21,9 %), des instruments (16,3 % vs 13,7 %) et des autres domaines, qui recouvrent le mobilier, les jeux, le génie civil et les autres biens de consommation (15,9% vs 10,0%). En revanche, la part de la mécanique est très inférieure (26,8 %) à celle de l’ensemble des inventeurs ayant une adresse de résidence en France (38,7 %).

# LES DÉPARTEMENTS DE LA RÉGION PROVENCE-ALPES-CÔTE D'AZUR

**Tableau 27 - Répartition des demandes de brevets publiées à l'INPI en 2022 par domaine technologique et par département des inventeurs en comptage fractionnaire - Provence-Alpes-Côte d'Azur**

	ALPES-DE-HAUTE-PROVENCE	HAUTES-ALPES	ALPES-MARITIMES	BOUCHES-DU-RHÔNE	VAR	VAUCLUSE
<b>Électrotechnique</b>	<b>1</b>	<b>0</b>	<b>25</b>	<b>81</b>	<b>24</b>	<b>8</b>
Machines, appareils et énergie électriques	1	0	3	26	6	5
Techniques audiovisuelles	0	0	3	3	2	1
Télécommunications	0	0	2	5	3	0
Communication numérique	0	0	2	8	4	2
Techniques de communication de base	0	0	0	1	1	0
Informatique	0	0	11	25	6	0
Méthodes de traitement des données à des fins de gestion	0	0	1	5	1	0
Semi-conducteurs	0	0	4	8	2	0
<b>Instruments</b>	<b>2</b>	<b>0</b>	<b>16</b>	<b>48</b>	<b>19</b>	<b>5</b>
Optique	0	0	1	5	0	0
Techniques de mesure	2	0	5	22	4	3
Analyse de matériels biologiques	0	0	1	2	1	0
Dispositifs de commande	0	0	4	7	3	0
Technologie médicale	0	0	5	12	11	1
<b>Chimie</b>	<b>2</b>	<b>1</b>	<b>23</b>	<b>35</b>	<b>7</b>	<b>17</b>
Chimie fine organique	2	0	5	2	1	1
Biotechnologie	0	0	0	3	0	0
Produits pharmaceutiques	0	0	6	3	0	0
Chimie macromoléculaire, polymères	0	0	0	2	0	1
Chimie alimentaire	0	0	0	0	0	2
Chimie de base	0	0	2	5	0	0
Matériaux, métallurgie	0	0	3	3	2	7
Technique de surface, revêtement	0	1	1	3	1	1
Technologie des microstructures, nanotechnologie	0	0	0	0	0	0
Génie chimique	0	0	4	8	2	4
Écotechnologie	0	1	2	6	1	1
<b>Mécanique</b>	<b>3</b>	<b>2</b>	<b>22</b>	<b>82</b>	<b>20</b>	<b>19</b>
Manutention	0	0	6	9	3	3
Machines-outils	0	0	0	4	1	1
Moteurs, pompes, turbines	2	1	2	14	3	3
Machines à fabriquer du papier et des textiles	0	0	0	1	0	0
Autres machines spéciales	0	0	5	9	3	7
Procédés et appareils thermiques	1	0	1	3	2	1
Éléments mécaniques	0	0	2	12	3	4
Transport	0	1	5	31	6	1
<b>Autres domaines</b>	<b>2</b>	<b>2</b>	<b>18</b>	<b>43</b>	<b>18</b>	<b>5</b>
Mobilier, jeux	0	1	3	17	2	1
Autres biens de consommation	1	0	9	6	6	3
Génie civil	1	1	6	20	10	1
<b>Total demandes publiées</b>	<b>10</b>	<b>5</b>	<b>104</b>	<b>288</b>	<b>89</b>	<b>54</b>

SOURCE ET TRAITEMENTS INPI 2023



## 14. LA FRANCE DES OUTRE-MER

**Tableau 28 - Répartition des demandes de brevets publiées à l'INPI en 2022 par domaine technologique et par région des inventeurs en comptage fractionnaire - Outre-mer**

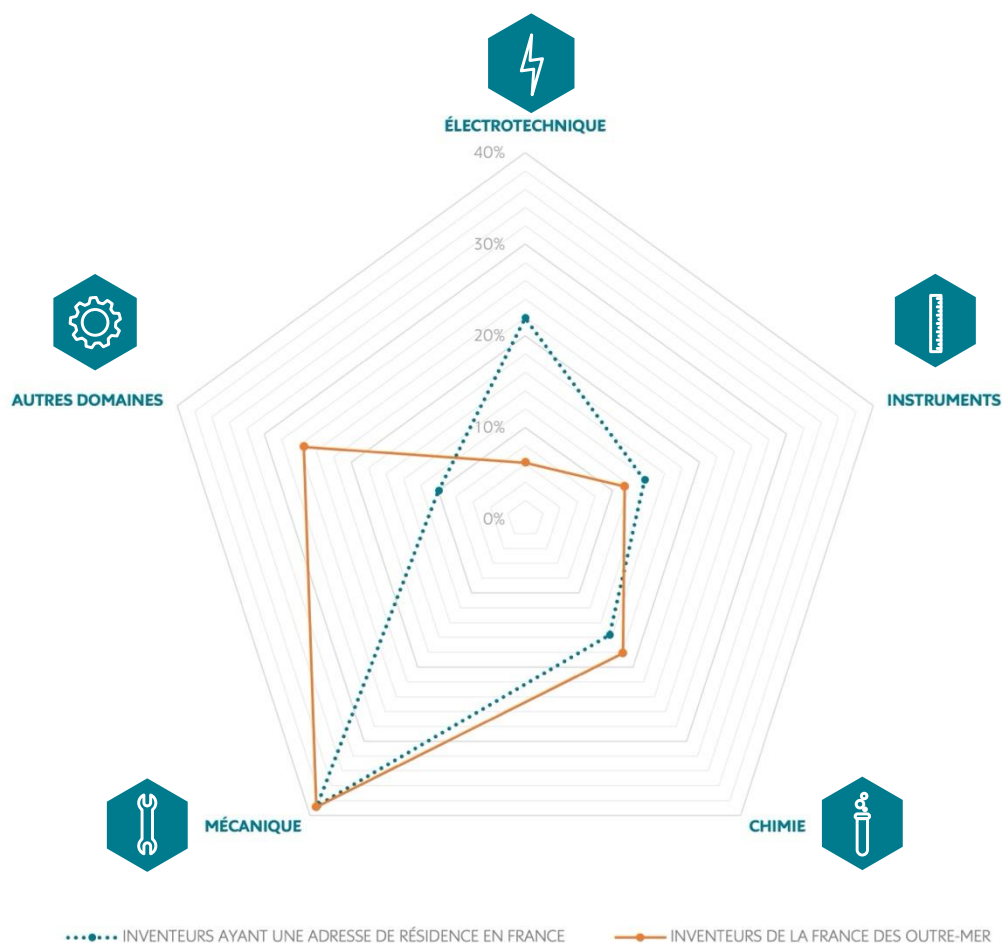
<b>Électrotechnique</b>	<b>2</b>
Machines, appareils et énergie électriques	1
Techniques audiovisuelles	0
Télécommunications	0
Communication numérique	0
Techniques de communication de base	0
Informatique	0
Méthodes de traitement des données à des fins de gestion	0
Semi-conducteurs	0
<b>Instruments</b>	<b>3</b>
Optique	0
Techniques de mesure	2
Analyse de matériels biologiques	0
Dispositifs de commande	1
Technologie médicale	0
<b>Chimie</b>	<b>5</b>
Chimie fine organique	0
Biotechnologie	0
Produits pharmaceutiques	2
Chimie macromoléculaire, polymères	0
Chimie alimentaire	0
Chimie de base	0
Matériaux, métallurgie	1
Technique de surface, revêtement	0
Technologie des microstructures, nanotechnologie	0
Génie chimique	0
Écotechnologie	1
<b>Mécanique</b>	<b>11</b>
Manutention	0
Machines-outils	0
Moteurs, pompes, turbines	3
Machines à fabriquer du papier et des textiles	1
Autres machines spéciales	0
Procédés et appareils thermiques	1
Éléments mécaniques	2
Transport	4
<b>Autres domaines</b>	<b>7</b>
Mobilier, jeux	3
Autres biens de consommation	2
Génie civil	3
<b>Total demandes publiées</b>	<b>28</b>

SOURCE ET TRAITEMENTS INPI 2023



Le graphique 18 permet de comparer les parts respectives de chacun des cinq domaines technologiques de la France des Outre-mer, par rapport à ceux de l'ensemble des inventeurs ayant une adresse de résidence en France.

**Graphique 18 – Part de chacun des cinq domaines technologiques des demandes de brevets publiées à l'INPI en 2022 dans la France des Outre-mer selon l'adresse de résidence des inventeurs en comptage fractionnaire**



SOURCE ET TRAITEMENTS INPI 2023

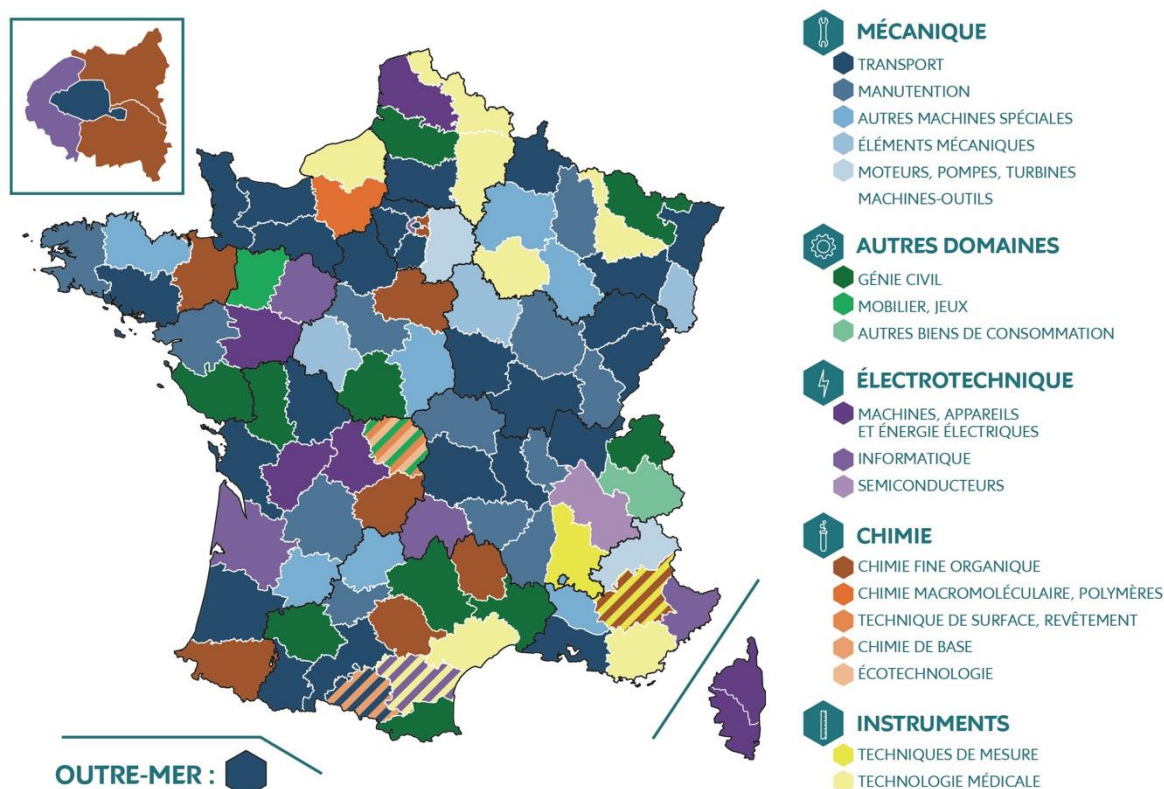


Pour la France des Outre-mer en 2022, les autres domaines, qui recouvrent le mobilier, les jeux, le génie civil et les autres biens de consommation sont 2,5 fois plus représentés (25,4 % vs 10,0 %). Le domaine de la chimie est plus représenté (18,1 % vs 10,0 %). La part de la mécanique est légèrement supérieure (38,9 %) à celle de l'ensemble des inventeurs ayant une adresse de résidence en France (38,7 %). En contrepartie, les deux autres domaines technologiques, électrotechnique, instruments sont moins présents.

En conclusion de cette troisième partie sur la répartition par domaine technologique selon l'adresse de résidence des inventeurs, il s'avère également intéressant de visualiser le principal sous-domaine technologique<sup>7</sup> de chacun des départements<sup>8</sup>.

Le graphique 19 permet ainsi d'illustrer la force principale<sup>9</sup> de chacun des départements français selon l'éclairage apporté par la classification technologique<sup>10</sup> des demandes de brevets publiées en 2022. 20 sous-domaines technologiques sur 35 sont représentés sur cette carte.

**Graphique 19 – Les principaux sous-domaines technologiques par département selon l'adresse de résidence des inventeurs en comptage fractionnaire**



SOURCE ET TRAITEMENTS INPI 2023



Si le domaine de la mécanique est prépondérant sur le territoire français, c'est en particulier le fait du sous-domaine du transport, majoritaire dans 29 départements<sup>11</sup>, soit environ un tiers des départements français. Les sous-domaines manutention et autres machines spéciales sont également présents dans ce domaine. Dans les autres domaines, c'est le génie civil qui est majoritaire dans 10 départements en tout. En chimie, la chimie fine organique est majoritaire dans 9 départements. Dans les instruments, c'est la technologie médicale qui est majoritaire dans 8 départements.

Les machines, appareils et énergie électriques ainsi que l'informatique, appartenant au domaine de l'électronique, sont également représentés respectivement dans 5 et 4 départements.

<sup>7</sup> Quatre départements ont des sous-domaines principaux *ex æquo*, c'est le cas des Alpes-de-Haute-Provence avec la chimie fine organique et les techniques de mesure, de l'Ariège avec la chimie de base et le transport, de l'Aude avec les machines-outils et la technologie médicale et de la Creuse avec l'écotechnologie ; les mobiliers, jeux et les technique de surface, revêtement.

<sup>8</sup> Hors collectivité de Corse et France des Outre-mer.

<sup>9</sup> Ces spécialisations peuvent naturellement être variables d'une année à l'autre, c'est le cas en particulier pour les départements dont le nombre de demandes de brevets publiées est peu important, et peut donc ne pas être significatif d'une tendance marquée de l'activité technologique du département considéré.

<sup>10</sup> Cf. annexes : table de correspondance entre domaines technologiques et CIB.

<sup>11</sup> En tenant compte de l'Ariège *ex æquo* entre la chimie de base et le transport.

## MÉTHODOLOGIE

### DEMANDES DE BREVETS PUBLIÉES

Les statistiques portent sur les demandes de brevets publiées à l'INPI en 2022. Concernant les demandes publiées en 2022, il s'agit de demandes déposées entre le 1<sup>er</sup> juillet 2020 et le 30 juin 2021.

### LES DÉPOSANTS ET LES INVENTEURS

La répartition par département est effectuée selon l'adresse de résidence des déposants d'une part puis selon l'adresse de résidence des inventeurs d'autre part. En effet, lorsque la répartition est faite sur la base des adresses de déposants et que le déposant est une personne morale, le département d'origine est celui dans lequel se trouve le siège social ou l'administration centrale, ce qui introduit un biais par rapport au lieu de création de l'invention, et notamment une surestimation de la concentration des inventions en Île de France.

L'utilisation des adresses d'inventeurs, déclarées par les déposants, permet d'amoindrir cette distorsion : en analysant la provenance géographique des inventeurs, on peut mieux appréhender le lien réel entre la réalisation de l'invention et l'importance de la propriété industrielle du département considéré.

Cependant, les évolutions d'une année à l'autre pour un département donné ne peuvent en aucun cas être considérées comme significatives d'une tendance de l'activité technologique dans ce département, trop d'éléments externes pouvant influencer sur les dépôts de brevets.

### DOMAINES TECHNOLOGIQUES

En fonction des codes de la Classification internationale des brevets (CIB) attribués au cours de la procédure, les demandes de brevets publiées sont rassemblées en 5 domaines technologiques et 35 sous-domaines technologiques selon la table de concordance CIB - technologie publiée par l'Organisation mondiale de la propriété intellectuelle (OMPI) : cette table établit un lien entre les symboles de classement de la Classification internationale des brevets (CIB) et les domaines technologiques. Chaque demande de brevet publiée peut avoir un ou plusieurs codes CIB, et appartenir à un ou plusieurs domaines technologiques (dernière mise à jour en septembre 2021<sup>12</sup>). Le principe de comptage utilisé est le compte fractionnaire.

### LE RECOURS AU COMPTAGE FRACTIONNAIRE

Le compte fractionnaire se situe dans le contexte d'une logique de contribution.

Pour le département de résidence du déposant, en cas de co-dépôts, les comptages sont fractionnaires. Cette méthode permet d'attribuer les brevets selon l'adresse de chacun des déposants sans se limiter à la seule origine du premier déposant nommé dans la demande.

De même, pour le département de résidence de l'inventeur, en cas de co-inventeurs, les comptages sont fractionnaires. Cette méthode permet d'attribuer les brevets selon l'origine de chacun des inventeurs sans se limiter à la seule origine du premier inventeur nommé dans la demande.

Enfin, les contributions de chaque domaine technologique à chaque demande de brevet selon l'adresse de résidence des inventeurs sont fractionnées pour obtenir des sommes égales à 100 % sur l'ensemble des demandes de brevets.

On notera qu'en raison des arrondis qu'implique le comptage fractionnaire, la somme des demandes de brevets publiées par département et par domaine technologique peut être différente du total résultant du comptage des demandes de brevets publiées par département et par domaine technologique pour chacune des régions et pour toute la France.

---

<sup>12</sup> [http://www.wipo.int/ipstats/fr/statistics/technology\\_concordance.html](http://www.wipo.int/ipstats/fr/statistics/technology_concordance.html)

## TABLE DE CORRESPONDANCE ENTRE DOMAINES TECHNOLOGIQUES ET CIB

### I Électrotechnique

1. Machines, appareils et énergie électriques	F21#, H01B, H01C, H01F, H01G, H01H, H01J, H01K, H01M, H01R, H01T, H02#, H05B, H05C, H05F, H99Z
2. Techniques audiovisuelles	G09F, G09G, G11B, H04N-003, H04N-005, H04N-007, H04N-009, H04N-011, H04N-013, H04N-015, H04N-017, H04N-019, H04N-021, H04N-101, H04R, H04S, H05K
3. Télécommunications	G08C, H01P, H01Q, H04B, H04H, H04J, H04K, H04M, H04N-001, H04N-007, H04N-011, H04Q
4. Communication numérique	H04L, H04N-021, H04W
5. Techniques de communication de base	H03#
6. Informatique	(G06# not G06Q), G11C, G10L, G16B, G16C, G16Y, G16Z
7. Méthodes de traitement de données à des fins de gestion	G06Q
8. Semiconducteurs	H01L

### II Instruments

9. Optique	G02#, G03B, G03C, G03D, G03F, G03G, G03H, H01S
10. Techniques de mesure	G01B, G01C, G01D, G01F, G01G, G01H, G01J, G01K, G01L, G01M, (G01N not G01N-033), G01P, G01Q, G01R, G01S, G01V, G01W, G04#, G12B, G99Z
11. Analyse de matériels biologiques	G01N-033
12. Dispositifs de commande	G05B, G05D, G05F, G07#, G08B, G08G, G09B, G09C, G09D
13. Technologie médicale	A61B, A61C, A61D, A61F, A61G, A61H, A61J, A61L, A61M, A61N, G16H, H05G

### III Chimie

14. Chimie fine organique	C07B, C07C, C07D, C07F, C07H, C07J, C40B, A61K-008, A61Q
15. Biotechnologie	C07G, C07K, C12M, C12N, C12P, C12Q, C12R, C12S
16. Produits pharmaceutiques	A61P, A61K not A61K-008
17. Chimie macromoléculaire, polymères	C08B, C08C, C08F, C08G, C08H, C08K, C08L
18. Chimie alimentaire	A01H, A21D, A23B, A23C, A23D, A23F, A23G, A23J, A23K, A23L, C12C, C12F, C12G, C12H, C12J, C13B-010, C13B-020, C13B-030, C13B-035, C13B-040, C13B-050, C13B-099, C13D, C13F, C13J, C13K
19. Chimie de base	A01N, A01P, C05#, C06#, C09B, C09C, C09F, C09G, C09H, C09K, C09D, C09J, C10B, C10C, C10F, C10G, C10H, C10J, C10K, C10L, C10M, C10N, C11B, C11C, C11D, C99Z
20. Matériaux, métallurgie	C01#, C03C, C04#, C21#, C22#, B22#
21. Technique de surface, revêtement	B05C, B05D, B32#, C23#, C25#, C30#
22. Technologie des microstructures, nanotechnologie	B81#, B82#
23. Génie chimique	B01B, B01D-00#, B01D-01##, B01D-02##, B01D-03##, B01D-041, B01D-043, B01D-057, B01D-059, B01D-06##, B01D-07##, B01F, B01J, B01L, B02C, B03#, B04#, B05B, B06B, B07#, B08#, D06B, D06C, D06L, F25J, F26#, C14C, H05H
24. Écotechnologie	B01D-045, B01D-046, B01D-047, B01D-049, B01D-050, B01D-051, B01D-052, B01D-053, B09#, B65F, C02#, F01N, F23G, F23J, G01T, E01F-008, A62C

### IV Mécanique

25. Manutention	B25J, B65B, B65C, B65D, B65G, B65H, B66#, B67#
26. Machines-outils	A62D, B21#, B23#, B24#, B26D, B26F, B27#, B30#, B25B, B25C, B25D, B25F, B25G, B25H, B26B

27. Moteurs, pompes, turbines	F01B, F01C, F01D, F01K, F01L, F01M, F01P, F02#, F03#, F04#, F23R, G21#, F99Z
28. Machines à fabriquer du papier et des textiles	A41H, A43D, A46D, C14B, D01#, D02#, D03#, D04B, D04C, D04G, D04H, D05#, D06G, D06H, D06J, D06M, D06P, D06Q, D99Z, B31#, D21#, B41#
29. Autres machines spéciales	A01B, A01C, A01D, A01F, A01G, A01J, A01K, A01L, A01M, A21B, A21C, A22#, A23N, A23P, B02B, B28#, B29#, B33Y, B99Z, C03B, C08J, C12L, C13B-005, C13B-015, C13B-025, C13B-045, C13C, C13G, C13H, F41#, F42#
30. Procédés et appareils thermiques	F22#, F23B, F23C, F23D, F23H, F23K, F23L, F23M, F23N, F23Q, F24#, F25B, F25C, F27#, F28#
31. Éléments mécaniques	F15#, F16#, F17#, G05G
32. Transport	B60#, B61#, B62#, B63B, B63C, B63G, B63H, B63J, B64#

#### V Autres domaines

33. Mobilier, jeux	A47#, A63#
34. Autres biens de consommation	A24#, A41B, A41C, A41D, A41F, A41G, A42#, A43B, A43C, A44#, A45#, A46B, A62B, B42#, B43#, D04D, D07#, G10B, G10C, G10D, G10F, G10G, G10H, G10K, B44#, B68#, D06F, D06N, F25D, A99Z
35. Génie civil	E02#, E01B, E01C, E01D, E01F-001, E01F-003, E01F-005, E01F-007, E01F-009, E01F-01#, E01H, E03#, E04#, E05#, E06#, E21#, E99Z





## LE PORTAIL DES DONNÉES DE PROPRIÉTÉ INDUSTRIELLE ET DU REGISTRE NATIONAL DU COMMERCE ET DES SOCIÉTÉS (RNCS) EN ACCÈS LIBRE

Pour faire un état des lieux des marques déposées en France, consulter les brevets proches de votre domaine d'innovation, retrouver les données de vos clients, partenaires ou fournisseurs, explorer la base de dessins et modèles, découvrir les statistiques réalisées par l'INPI : DATA INPI est votre point d'entrée centralisé vers l'ensemble des données de l'INPI.

### UN ACCÈS UNIQUE À 61,2 MILLIONS DE DONNÉES

Sur [data.inpi.fr](https://data.inpi.fr), en une recherche simple, fluide et rapide, accédez gratuitement à toutes les données de propriété industrielle et entreprises au sein d'un seul et même portail.



### LES AVANTAGES

DATA INPI est un outil au service de la compétitivité des entreprises avec :

- Toutes les données en accès libre sur ordinateur, mobile et tablette
- Un moteur de recherche multicritères et multi bases
- Une interface ergonomique
- Des API pour les données issues du RNCS et de la propriété industrielle
- Un service d'alertes gratuites et paramétrables suivant différents critères afin d'être averti de toute les modifications ou nouvelles publications concernant les marques, brevets, dessins et modèles ou entreprises
- Les publications et statistiques de l'INPI
- Des contenus pratiques (lexique, tutoriel, référentiel PI) pour guider l'utilisateur
- Un portail évolutif avec des nouvelles fonctionnalités et mises à jour constantes pour améliorer l'expérience utilisateur et faciliter la consultation des données.

### LES DONNÉES DISPONIBLES SUR DATA INPI

Ce nouveau service rassemble les données d'identité légale de 6,5 millions d'entreprises françaises issues du RNCS et celles des registres de PI (brevets, marques, dessins et modèles). Quelles sont-elles ?

- Les données d'identité légale des sociétés immatriculées en France et l'ensemble des informations publiques relatives aux bénéficiaires effectifs
- Les comptes annuels non confidentiels déposés depuis le 1<sup>er</sup> janvier 2017 ainsi que les actes et statuts depuis 1993
- Les données sur les marques françaises de l'Union européenne et internationales avec les images des logos ou multimédia
- Les données bibliographiques et de statut légal sur les brevets français et certificats complémentaires de protection les brevets européens les demandes de brevets internationaux
- Les données sur les dessins et modèles français et les dessins et modèles internationaux avec les images des reproductions associées.

### LA POSSIBILITÉ D'EXTRAIRE ET RÉUTILISER DES DONNÉES EN OPEN DATA

Pour permettre d'extraire massivement ou de manière plus ciblée des données brutes, l'INPI met aussi à disposition des API, sous réserve de l'acceptation d'une licence et d'une authentification. Ces outils ont vocation à simplifier l'accès aux données, leur téléchargement et leur réutilisation par les licenciés pour leur activité ou la création de nouveaux produits et services.

**Autant de données accessibles  
en quelques clics, rendez-vous sur**

[data.inpi.fr](https://data.inpi.fr)



Au-delà de son action d'enregistrement et de délivrance de titres (brevets, marques, dessins et modèles), l'Institut national de la propriété industrielle (INPI) agit en faveur du développement économique par ses actions de sensibilisation et de valorisation de l'innovation et de ses enjeux. L'Institut accompagne tous les innovateurs pour qu'ils transforment leurs projets en réalisations concrètes, leurs innovations en valeur. Établissement public autofinancé et placé sous la tutelle du ministère en charge de la propriété industrielle, l'INPI participe également activement à l'élaboration et la mise en œuvre des politiques publiques dans le domaine de la propriété intellectuelle, du soutien à

l'innovation et à la compétitivité des entreprises tout comme de la lutte anti-contrefaçon. Dépositaire de tous les titres de propriété industrielle déposés en France et des données du Registre National du Commerce et des Sociétés, l'INPI diffuse plus de 64 millions de données ouvertes, libres et réutilisables. L'INPI est désormais l'opérateur du guichet pour les formalités des entreprises (créations, modifications, cessations). Enfin, l'INPI est en charge de l'homologation des indications géographiques artisanales et industrielles.

[inpi.fr](https://inpi.fr) – [data.inpi.fr](https://data.inpi.fr) – [formalites.entreprises.gouv.fr](https://formalites.entreprises.gouv.fr)



[www.inpi.fr](http://www.inpi.fr)



[statsdatapi@inpi.fr](mailto:statsdatapi@inpi.fr)



INPI Direct

**+33 (0)1 56 65 89 98**



L'INPI près de chez vous :  
liste et adresses sur  
[www.inpi.fr](http://www.inpi.fr) ou INPI Direct



INPI France