

Contrat d'interface



Spécifications de l'API Mandataire de dépôt de
formalités sur le Guichet Unique

SOMMAIRE

1 — PRÉAMBULE

1.1 Objet du document

Ce document décrit l'utilisation du front-office du Guichet Unique par API.

Sur le Guichet Unique, le mandataire peut :

- Déposer une formalité de création, modification ou cessation d'entreprise.
- Déposer les comptes annuels d'une entreprise.
- Signer son dépôt
- Payer ses taxes
- Répondre aux demandes de régularisation du dépôt

1.2 Schéma fonctionnel



2 — ENVIRONNEMENTS

2.1 Environnements de démonstration

- Portail e-procedure : <https://procedures-demo.inpi.fr>
- API du GU :
 - Endpoint d'authentification : <https://guichet-unique-demo.inpi.fr/api/user/login/sso>
 - Endpoint de dépôt de formalité : <https://guichet-unique-demo.inpi.fr/api/formalities>
 - Console : <https://guichet-unique-demo.inpi.fr/api/swagger ui/mandataire/authentication>

2.2 Environnements de production

- Portail e-procedure : <https://procedures.inpi.fr>
- API du GU :
 - Endpoint d'authentification : <https://guichet-unique.inpi.fr/api/user/login/sso>
 - Endpoint de dépôt de formalité : <https://guichet-unique.inpi.fr/api/formalities>

3 — SERVICES DE GESTION DES FORMALITÉS

3.1 Authentification

Pré-requis

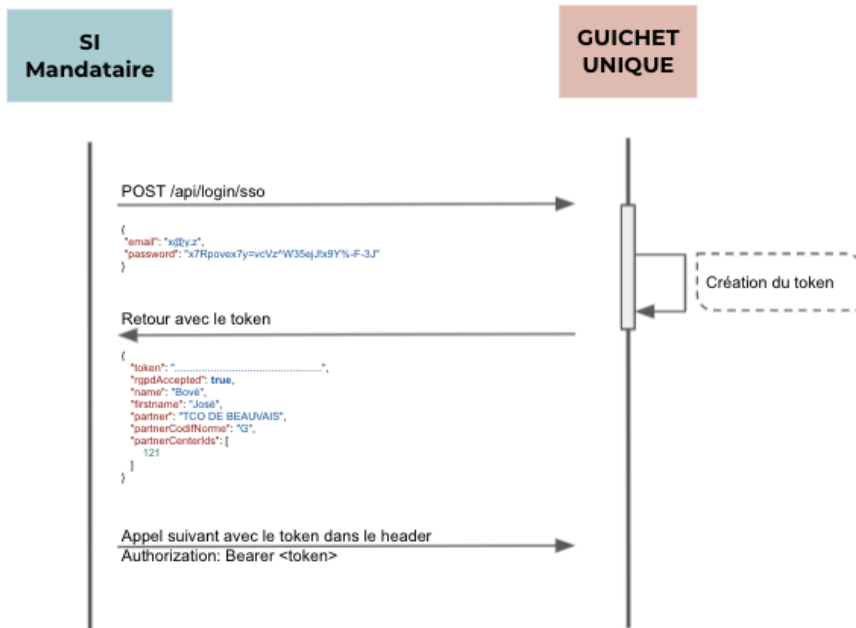
Pour utiliser l'ensemble des API, il faut un compte sur le portail e-procedures de l'INPI.

Attention, les environnements de démo et production nécessitent des comptes distincts pour s'y connecter.

Important :

- pour utiliser les services, que ce soit en démo ou en production, il faut avoir validé les CPU (Conditions Particulières d'Utilisation). Pour cela il faut se connecter une première fois sur l'interface Web du GU. Si les CPU ne sont pas validées vous recevrez un retour d'erreur à la connexion.
- Le Guichet Unique distingue 2 types d'utilisateurs :
 - Les personnes physiques qui utilisent l'interface web. Le token JWT de connexion est placé dans un cookie.
 - Les Système d'Information externe qui se connectent uniquement par API. Dans ce cas le token JWT de connexion peut-être placé dans le header Authorization.
- Tous les appels sont chiffrés, ils utilisent le protocole HTTPS.

Diagramme de séquence de l'authentification



Authentification avec son compte e-procedure

A la connexion, un token JWT sera envoyé et doit être introduit dans le header "Authorization" à chaque appel d'API.

```
POST /api/user/login/sso
```

```
{
  "username": "your_username"
  "password": "your_user_password"
}
```

Codes retour si l'utilisateur est flagué "API only"

201 — User resource created

```
{
  "token": "string",
  "id": 1,
  "rgpdAccepted": true,
  "skipNextRecommandation": true,
  "name": "string",
  "firstname": "string",
  "partner": "string",
  "partnerCodifNorme": "string",
  "partnerCenterIds": [
```

```

    1
  ],
  "roles": [
    "string"
  ],
  "companyName": "string"
}

```

Ensuite pour chaque appel de service ajouter le header:

Authorization: Bearer <Token>

(remplacer <Token> par le token reçu).

Codes retour si l'utilisateur est un utilisateur qui peut aussi utiliser l'interface (il n'est pas flagué "API only")

201 — User resource created

```

{
  "id": 0,
  "rgpdAccepted": true,
  "name": "string",
  "firstname": "string",
  "partner": "string",
  "partnerCodifNorme": "string",
  "partnerCenterIds": [0],
  "roles": ["string"],
  "companyName": "string"
}

```

Dans ce cas le un cookie est retourné

Cookie

- nom : BEARER
- valeur : le JWT
- httponly : oui
- secure : oui

Ce cookie devra être renvoyé à chaque appel suivant.

Dans le cas d'un Valideur

POST {{base_url_bo}}/api/login

```

{
  "username": "your_username"
  "password": "your_user_password"
}

```

200 - Connexion réussie

En ce cas, un cookie est également retourné

Cookie

- nom : BEARER
- valeur : le JWT
- httponly : oui
- secure : oui

Ce cookie devra être renvoyé à chaque appel suivant.

```
{
  "rgpdAccepted": null,
  "name": "Dgfip",
  "firstname": "Partenaire",
  "partner": "DINR",
  "partnerCodifNorme": "I",
  "partnerCenterIds": [
    6
  ],
  "id": 14,
  "roles": [
    "ROLE_PARTNER_ADMIN",
    "ROLE_RECIPIENT",
    "ROLE_VALIDATOR",
    "ROLE_INSCRIPTOR"
  ],
  "companyName": null,
  "eidasType": null
}
```

3.2 Recherche d'une entreprise

Pré-requis

Pour utiliser cette fonctionnalité, une connexion au RNE est nécessaire.

Appel API

L'utilisateur ne peut rechercher une entreprise qu'avec un SIREN et doit interroger le RNE directement.

3.3 Envoi d'une nouvelle formalité

Ajout d'une nouvelle formalité (Création / Cessation / Correction / Complétion)

POST /formalities

```
{
  "companyName": "string",
  "referenceMandataire": "string",
  "nomDossier": "string",
  "typeFormalite": "C",
  "observationSignature": "string",
  "diffusionINSEE": "O",
  "indicateurEntreeSortieRegistre": true,
  "typePersonne": "P",
  "numNat": "string",
  "content": {...}
}
```

Le champ “referenceMandataire” est libre et vous permet de rattacher la formalité à une de vos références métier.

Le “content” contient l’ensemble des informations de l’entreprise. Le détail est visible sur la documentation disponible en annexe ou sur <https://guichet-unique.inpi.fr/api/docs/mandataire>.

Note: le “content” diffère suivant le type de personne. Cependant on y trouve toujours :

- L’identité de la personne
- L’adresse de l’entreprise
- Les options fiscales
- Les établissements de l’entreprise

L’entreprise peut avoir :

- Si l’entreprise exerce une activité, elle a un établissement principal `content->etablissementPrincipal` et un ou plusieurs établissements secondaires `content->autresEtablissements`.
 - Dans le cas où le siège est différencié de l’établissement principal (parce que le siège n’a pas d’activité), alors `content->etablissementPrincipal->descriptionEtablissement->rolePourEntreprise` vaut 3 (établissement principal) et `content->autresEtablissements->0->descriptionEtablissement->rolePourEntreprise` vaut 1 (siège).
 - Dans le cas où le siège est aussi l’établissement principal `content->etablissementPrincipal->descriptionEtablissement->rolePourEntreprise` vaut 2 (siège et établissement principal).
- Sinon, elle n’a qu’un siège, qui doit être indiqué dans `content->autresEtablissements` et `content->autresEtablissements->0->descriptionEtablissement->rolePourEntreprise` vaut 1 (qui signifie “siège”)

Les fichiers sont à envoyer en **base64** dans des blocs de données placés dans le tableau `content->piecesJointes`. Les pièces jointes doivent être au format PDF et être inférieurs à 10Mo.

Ajout d'une nouvelle formalité (Modification)

POST /formality_updates

```
{
  "previousFormality": {
    {
      "companyName": "string",
      "typePersonne": "P",
      "content": {...}
    }
  },
  "newFormality": {
    {
      "companyName": "string",
      "referenceMandataire": "string",
      "nomDossier": "string",
      "typeFormalite": "C",
      "observationSignature": "string",
      "diffusionINSEE": "O",
      "indicateurEntreeSortieRegistre": true,
      "typePersonne": "P",
      "numNat": "string",
      "content": {...}
    }
  }
}
```

Le champ “previousFormality” contient le contenu original de l’entreprise modifiée. Son champ “content” contient l’ensemble des informations de l’entreprise avant modification.

Le champ “newFormality” contient le contenu modifié de l’entreprise. Son “champ” content contient l’ensemble des modifications de l’entreprise, avec au moins un champ déclencheur d’événement (...Triggered) à true.

Note: les “content” diffèrent suivant le type de personne. Cependant on y trouve toujours :

- L’identité de la personne
- L’adresse de l’entreprise
- Les établissements de l’entreprise

Le détail est visible sur la documentation disponible en annexe ou sur <https://guichet-unique.inpi.fr/api/docs/mandataire>.

Les fichiers sont à envoyer en **base64** dans des blocs de données placés dans le tableau content->piecesJointes. Les pièces jointes doivent être au format PDF et être inférieurs à 10Mo.

Ajout d'une pièce jointe

Contenu du bloc fichier

```
{
  "nomDocument": "Document d'exemple.pdf",
  "typeDocument": "PDF",
  "langueDocument": "Français",
  "numeroPiece": 12345,
  "debutValidite": "2020-10-30",
  "finValidite": "2020-10-30",
  "taciteReconduction": "Tacite reconduction",
  "autoriteDelivrance": "Autorité de délivrance",
  "paysLieuDelivrance": "France",
  "communeLieuDelivrance": "Paris",
  "observations": "Observations",
  "documentBase64":
"H4sICPsdulsCAHJLYWRtZS50eHQAC0/NSc7PTVUoyVdISixONTPrSy8tKlUEAPCdUNYXAAA",
  "documentExtension": "pdf",
  "path":
".personneMorale.composition.pouvoirs.[0].individu.justificatifIdentite[0]"
}
```

Codes retour

code	signification
201	Ok, le dépôt est créé
400	Il y a au moins une erreur de saisie
401	L'utilisateur n'est pas authentifié.
403	L'utilisateur authentifié n'a pas les habilitations nécessaire pour effectuer la requête.
500	Le serveur a rencontré une erreur inattendue.

3.4 Mise à jour d'une formalité

Avant la signature et le paiement, il est éventuellement possible de faire une mise à jour de la formalité.

Le contenu du json est alors le même que le POST des formalités de créations, mais en faisant appel à l'endpoint PUT.

```
PUT /formalities/{id}
```

Notes importantes :

- Il n'est pas nécessaire de re-poster les données base64 des fichiers déjà postés. Le champ "documentBase64" peut donc être supprimé.

- L'envoi d'un json de formalité de modification sur cette route se soldera par une erreur 400. Seul les jsons ayant la même structure que ceux soumis pour une formalité de création/cessation/correction seront acceptés.

3.5 Récupérer la liste des formalités, leur statut et leur montant

Le montant de la formalité est calculé après le dépôt et est envoyé dans le message retour de la formalité, via le champ "amount".

Elle peut être récupérée à partir de la liste des formalités déposées par le compte connecté. Cet endpoint permet de filtrer les résultats à partir des paramètres d'entrée.

Le paramètre *search* permet de chercher dans les champs : *siren*, *liasseNumber*, *companyName*, *email* (de l'utilisateur), *name* (de l'utilisateur), *firstname* (de l'utilisateur), *codeAPE*.

Pour les paramètres de type array, les paramètres sont à envoyer de la façon suivante :

```
status[]=valeur1&status[]=valeur2
```

```
GET /formalities
```

Les filtres applicables sur la liste de formalités

nom du paramètre	type	détail
status[]	tableau	<p>Filtre sur le statut de la formalité</p> <p>Par exemple</p> <p>/formalities?status[]=VALIDATED&status[]=REJECTED</p>
page et itemsPerPage	numérique	<p>Permet de limiter le nombre de résultat (une limitation est positionnée par défaut à 20 résultats).</p> <p>Exemple</p> <p>/api/formalities?order[statusDate]=desc&page=1&itemsPerPage=10</p>

typeFormalite	1 caractère	<p>Permet de filtrer sur le type de formalité :</p> <p>C : formalité de création</p> <p>M : formalité de modification</p> <p>R : formalité de radiation / cessation</p>
referenceClientMandataire	String	<p>Filtre par une référence mandataire</p> <p>/api/formalities?referenceClientMandataire=595298-32952-3696</p>
siren	numérique	Filtre sur le numéro siren de l'entreprise. Retourne des formalités dont le numéro siren contient la saisie.
siret	numérique	Filtre sur le numéro siret d'un établissement. Retourne des formalités dont le numéro siren contient la saisie.
denomination	String	Filtre sur la dénomination de la société
codeApe	String	Filtre sur le code APE de la société
codePostal	String	Filtre sur le code Postal de l'établissement

Codes retour

200 — Formality collection

```
{
  "hydra:member": [
    {
      "@id": "string",
      "@type": "string",
      "id": 0,
      "liasseNumber": "string",
      "companyName": "string",
      "status": "RECEIVED",
      "validationsRequests": [{...}],
      "referenceMandataire": "string",
      "nomDossier": "string",
      "signedDate": "2021-03-16T16:14:22.511Z",
      "signedPlace": "string",
      "statusDate": "2021-03-16T16:14:22.511Z",
      "typeFormalite": "C",
      "typeLiasse": "string",
      "observationSignature": "string",
      "diffusionINSEE": "O",
      "indicateurEntreeSortieRegistre": true,
      "typePersonne": "P",
      "numeroLiasseFormaliteAnterieur": "string",
      "numNat": "string",
      "carts": {
```

```

"@context": "string",
"@id": "string",
"@type": "string",
"id": 0,
"cartRates": [
  {
    "@context": "string",
    "@id": "string",
    "@type": "string",
    "id"
    "rate": {
      "@context": "string",
      "@id": "string",
      "@type": "string",
      "htAmount": 0,
      "code": "string"
      "label": "string"
    },
    "quantity": 0,
    "amount": 0,
    "htAmount": 0,
    "isForcedManually": true,
    "recipientCode": "string",
    "recipientName": "string",
    "subTotal": 0
  }
],
"total": 0,
"mipOrderNum": 0,
"paymentDate": "2021-03-16T16:14:22.511Z",
"paymentType": "string",
"status": "string",
"updated": "CURRENT_TIMESTAMP"
},
"userValidator": {...},
"updated": "CURRENT_TIMESTAMP",
"events": ["string"]
}
],
"hydra:totalItems": 0,
"hydra:view": {...},
"hydra:search": {...}
}

```

3.6 Détail d'une formalité

Cette fonctionnalité permet de récupérer le détail d'une formalité (hormis les fichiers associés).

```
GET /formalities/{id}
```

3.7 Formalité allégée

Il est possible d'accéder à la donnée d'une formalité en ne sélectionnant qu'un jeu de champs minimal. Pour cela, on doit modifier le paramètre groups de la manière suivante :

```
GET /formalities/{id}?groups[]=formality:read:no-content
```

Cela permet d'obtenir les données suivantes uniquement :

```
id liasse_number siren status updated reference_mandataire nom_dossier  
signed_date status_date forme_juridique <user_email> -- email du déclarant  
propriétaire de la formalité
```

Il est possible de filtrer pour n'obtenir que les formalités dont on est strictement propriétaire en rajoutant le paramètre :

```
showObservedDeposit={1 | 0}
```

la valeur est à 1 par défaut, signifiant qu'on voit toutes les formalités. si la valeur est à 0 alors on ne voit que les formalités dont on est propriétaire.

3.7 Lister les demandes de régularisation

Pour savoir si une formalité nécessite une régularisation, deux approches sont possibles : soit en demandant la liste des demandes de régularisation, soit en interrogeant le statut d'une formalité. Dans ce dernier cas, le paramètre d'entrée nécessaire est le numéro de la formalité.

L'URL suivante retourne toutes les demandes de régularisation.

```
GET /regularization_requests
```

Codes retour

200 — RegularizationRequest collection

```
[  
  {  
    "id": 1,  
    "status": "IN_PROGRESS",  
    "user": {...},  
    "regularizationObjects": [...],  
    "validationRequest": {...},  
    "annualAccountValidationRequest": {...},  
    "acteDepositValidationRequest": {...},  
    "associationValidationRequest": {...},  
    "deadline": "2024-12-20T15:26:27.600Z",  
    "attachments": [...],  
    "isActivityRegularization": true,  
    "mandatoryPartner": "...",  
    "forbiddenPartner": "...",  
    "isRegularizedFromIhm": true,  
    "created": "2024-12-20T15:08:18+00:00",  
    "updated": "2024-12-20T15:08:18+00:00"  
  }  
]
```

L'URL suivante retourne une formalité avec la liste des demandes de régularisation rattachée.

```
GET /formalities/{id}
```

Codes retour

- 200 — Formality collection

3.8 Régularisation d'une formalité

Après avoir été envoyées, les formalités sont soumises aux valideurs. Pour différentes raisons, ces derniers peuvent demander à ce que les formalités soient régularisées.

Pour régulariser une formalité, il faut avoir préalablement récupéré son identifiant (soit en retour du post, soit par la liste des formalités, soit par la liste des demandes de régularisation).

Les étapes :

1. Lister les formalités en attente de régularisation ;
2. Voir la demande de régularisation.
3. Mettre à jour la formalité avec les corrections ;
4. Signer à nouveau la formalité ;
5. Payer les taxes de régularisation (si il y a au moins une taxe) ;

Étape 1

Les formalités en attente de régularisation par le déclarant / mandataire sont à l'état

AMENDMENT_PENDING .

On peut les retrouver ainsi :

```
GET
/api/formalities?status=AMENDMENT_PENDING&page=1&itemsPerPage=10&order[created]=desc
```

Étape 2

Pour récupérer la demande de régularisation il faut appeler :

GET/api/regularization_requests?validationRequest.formality={id} en remplaçant "id" par l'identifiant de la formalité que l'on souhaite régulariser.

La section `regularizationObjects` de la réponse renseigne sur la demande faite par le valideur.

```

"regularizationObjects": [
  {
    "id": 393,
    "type": "ADDITIONAL_INFORMATION",
    "observation": "Pouvez-vous corriger l'adresse du siège ?",
    "fieldName": "",
    "attachment": null,
    "fileName": null,
    "ratesToAdd": [
    ],
    "cartRateToDelete": [
    ],
    "totalAmountExpected": null,
    "regularizationFeeAmount": null,
    "created": "2022-11-13T17:41:48+01:00",
    "updated": "2022-11-13T17:41:48+01:00"
  },
  {
    "id": 394,
    "type": "INVALID_ATTACHMENT",
    "observation": "Fichier illisible",
    "fieldName": "",
    "attachment": {
      "id": 6082,
      "size": 56257,
      "regularisable": true,
      "status": "UPLOADED",
      "hasValidSignature": null,
      "depositor": "DECLARANT",
      "depositorPartner": null,
      "depositorPartnerCenter": null,
      "compliance": "INVALID",
      "replacedBy": null,
      "replacing": null,
      "fromAttachmentId": null,
      "formatPdf": null,
      "nomDocument": "lettre_rejet2.pdf",
      "typeDocument": "PJ_11",
      "langueDocument": "fr",
      "numeroPiece": null,
      "debutValidite": null,
      "finValidite": null,
      "taciteReconduction": null,
      "autoriteDelivrance": null,
      "paysLieuDelivrance": null,
      "communeLieuDelivrance": null,
      "observations": null,
      "documentExtension": "pdf",
      "sousTypeDocument": "PJPP0002",
      "codeInseeCommuneLieuDelivrance": null,
      "codePostalLieuDelivrance": null,
      "created": "2022-09-30T14:43:59+02:00",
      "updated": "2022-11-13T17:41:48+01:00"
    },
  },

```

Étape 3

Mettre à jour la formalité

PUT /api/formalities/{id}

Le corps de la requête est le même JSON que celui du POST d'une formalité de création.


Nota bene : Il s'agit du même endpoint que pour la mise à jour d'une formalité, mais le cas de la régularisation ne peut pas se faire sans une demande de régularisation par un partenaire.

Étape 4

Signer la formalité (cf paragraphe sur la signature).

POST /api/signatures

```
{
  "id": 1,
  "formality": "/api/formalities/134",
  "annualAccount": "/api/annual_accounts/134",
  "acteDeposit": "/api/acte_deposits/134",
  "association": "/api/associations/134",
  "user": "/api/users/134",
  "userName": "...",
  "userFirstName": "...",
  "companyName": "...",
  "signedDocument": "/api/attachments/134",
  "beSignedDocument": "/api/attachments/134",
  "signatureType": "...",
  "created": "2024-12-20T15:08:18+00:00"
}
```

 Note: il est possible de retrouver toutes les formalités régularisées à signer en recherchant les formalités au statut `AMENDMENT_SIGNATURE_PENDING`

GET
/api/formalities?status=AMENDMENT_SIGNATURE_PENDING&page=1&itemsPerPage=10&order[created]=desc

Étape 5

Si la régularisation engendre des frais il faut payer le panier.

POST /api/payment

```
{
  "login": "hul1f787",
  "password": "vAAwZE]3ayU!fm",
  "paymentType": "CCL",
  "formality": "/api/formalities/134",
  "annualAccount": "/api/annual_accounts/134",
  "acteDeposit": "/api/acte_deposits/134",
}
```

```

    "payer": {
      "adresse": {
        "codePays": "FRA",
        "codePostal": "02200",
        "commune": "Paris",
        "voie": "Charles de Gaulle"
      }
    }
  }
}

```

i Note : il est possible de retrouver toutes les formalités régularisées à payer en recherchant les formalités au statut `AMENDMENT_PAYMENT_PENDING`

```

GET
/api/formalities?status=AMENDMENT_PAYMENT_PENDING&page=1&itemsPerPage=10&order[created]=desc

```

3.9 Lister les pièces jointes

Cet endpoint permet de lister les pièces jointes d'une formalité.

```

GET /api/formalities/{formality_id}/attachments

```

Codes retour

200 — Formality ressource

```

{
  "@context": "string",
  "@id": "string",
  "@type": "string",
  "id": 0,
  "size": 0,
  "regularisable": true,
  "attachmentId": 0,
  "nomDocument": "Document d'exemple.pdf",
  "typeDocument": "PJ_01",
  "langueDocument": "Français",
  "numeroPiece": "12345",
  "debutValidite": "2020-10-30",
  "finValidite": "2020-10-30",
  "taciteReconduction": "O",
  "autoriteDelivrance": "Autorité de délivrance",
  "paysLieuDelivrance": "France",
  "communeLieuDelivrance": "Paris",
  "observations": "Observations",
  "documentBase64":
"H4sICPsdulsCAHJlYWRTZS50eHQAC0/NSc7PTVUoyVdISixONTPrSy8tKlUEAPCdUNYXAAAA",
  "documentExtension": "pdf",
  "path": "string",
  "created": "CURRENT_TIMESTAMP"
}

```

3.10 Récupérer une pièce jointe

Cet endpoint permet de télécharger une pièce jointe par son identifiant. Pour la télécharger il faudra rajouter /file à l'endpoint.

Récupérer les informations de la pièce jointe

```
GET /api/attachements/{attachment_id}?typeDocument=PJ_95
```

Le paramètre typeDocument permet d'obtenir la dernière version d'une pièce jointe cf le dictionnaire des données.

Télécharger la formalité

```
GET /api/attachements/{attachment_id}/file
```

Codes retours

200 — Attachment resource

```
{
  "id": 1,
  "size": 1576630,
  "regularisable": false,
  "status": null,
  "attachmentId": null,
  "nomDocument": "Document_de_Synthese_v1.pdf",
  "groupeDocument": null,
  "typeDocument": "PJ_99",
  "langueDocument": null,
  "numeroPiece": "1",
  "debutValidite": null,
  "finValidite": null,
  "taciteReconduction": null,
  "autoriteDelivrance": null,
  "paysLieuDelivrance": null,
  "communeLieuDelivrance": null,
  "observations": null,
  "documentBase64": null,
  "documentExtension": "pdf",
  "path": null,
  "created": "2021-03-18T16:22:04+00:00"
}
```

3.11 Poster une pièce jointe sur une formalité

2 méthodes sont possibles :

Méthode 1 : par une mise à jour de la formalité

PUT /api/formalities/{id}

Le corps de la requête est le même JSON que le POST.

Méthode 2 : par un ajout sur les “attachments” de la formalité

POST /api/formalities/id/attachments

```
{
  "nomDocument": "Document d'exemple",
  "typeDocument": "Contrat",
  "langueDocument": "Français",
  "numeroPiece": 12345,
  "debutValidite": "2020-10-30",
  "finValidite": "2020-10-30",
  "taciteReconduction": "Tacite reconduction",
  "autoriteDelivrance": "Autorité de délivrance",
  "paysLieuDelivrance": "France",
  "communeLieuDelivrance": "Paris",
  "observations": "Observations",
  "documentBase64":
"H4sICPsdulsCAHJlYWRTZS50eHQAC0/NSc7PTVUoyVdISixONTPrSy8tKlUEAPCdUNYXAAAA",
  "documentExtension": ".pdf",
  "path":
"personnePhysique.ppRubriqueIdentiteEntreprise.identificationPersonnePhysique
.blocAdresse.piecesJointes"
}
```

Note :

- l'attribut PATH est le chemin dans le JSON de la formalité où doit se trouver les métadonnées de la pièce jointe ;
- les pièces jointes doivent être au format PDF et être inférieurs à 10Mo.

3.12 Suppression ou invalidation d'une pièce jointe

Lors d'une demande de régularisation, une pièce jointe faisant partie du dépôt ne peut plus être supprimée.

Il est cependant possible de l'invalider pour indiquer au valideur de formalité que la pièce jointe n'est plus à prendre en compte. La formalité doit avoir un des statuts suivants pour que cette opération soit possible :

- RECEIVED
- SIGNATURE_PENDING
- AMENDMENT_PENDING
- AMENDMENT_SIGNATURE_PENDING

L'invalidation

```
PUT /api/formalities/{formalityId}/attachments/{attachementId}/remove
```

```
{
  "invalidatedReason": "Le document a été invalidé par le déclarant."
}
```

La propriété “invalidatedReason” est optionnelle, sa valeur sera ‘Le document a été invalidé par le déclarant’ si elle n’est pas renseignée.

La suppression

Elle peut se faire entre les étapes de dépôt et de signature.

```
DELETE /api/formalities/{formalityId}/attachments/{attachementId}
```

Retour : 200 OK

3.13 Récupération du PDF de synthèse pour une formalité (PJ_99 et PJ_115)

Après authentification:

```
GET /api/formalities/[id]/synthesis
```

Retour: le fichier PDF de la dernière synthèse valide ou 404 si le fichier est inexistant

3.14 Récupération des Metadatas de la synthèse PDF d’une formalité (PJ_99 et PJ-115)

Après authentification:

```
GET /api/formalities/[id]/synthesis_content
```

```
{
  "id": 4,
  "size": 314901,
  "regularisable": false,
  "status": "UPLOADED",
  "hasValidSignature": null,
  "depositor": "GUICHET_UNIQUE",
  "depositorPartner": null,
  "depositorPartnerCenter": null,
  "compliance": "NEW",
  "replacedBy": null,
  "replacing": null,
  "fromAttachmentId": null,
  "formatPdf": null,
  "invalidated": null,
  "invalidatedDate": null,
  "invalidatedNameCode": null,
  "invalidatedReason": null,
}
```

```

    "invalidatedName": null,
    "nomDocument": "Document_de_Synthese_J00010000024_v1.pdf",
    "typeDocument": "PJ_99",
    "langueDocument": null,
    "numeroPiece": "1",
    "debutValidite": null,
    "documentDate": null,
    "finValidite": null,
    "taciteReconduction": null,
    "autoriteDelivrance": null,
    "paysLieuDelivrance": null,
    "communeLieuDelivrance": null,
    "observations": null,
    "documentExtension": "pdf",
    "sousTypeDocument": null,
    "path": null,
    "codeInseeCommuneLieuDelivrance": null,
    "codePostalLieuDelivrance": null,
    "confidentiel": null,
    "created": "2024-07-01T14:37:07+00:00",
    "updated": "2024-07-01T14:37:07+00:00"
  }
}

```

3.15 Récupération du PDF de synthèse des bénéficiaires effectifs pour une formalité (PJ_119 et PJ_120)

Après authentification:

GET /api/formalities/[id]/synthesis_be

Retour: le fichier PDF de la dernière synthèse_be valide, et si le fichier est absent

```

{
  "webservice_code": "WEBSERVICE_SYNTHESIS_BENEFICIARY_DOWNLOAD",
  "error_id": "2013",
  "http_code": 404,
  "message": "Pas de synthèse bénéficiaires effectifs trouvée",
  "code": 404
}

```

3.16 Récupération des Metadatas de la synthèse PDF BE d'une formalité (PJ_119 et PJ_120)

Après authentification:

GET /api/formalities/[id]/synthesis_be_content

Retour:

```

{
  "id": 6,

```

```

"size": 100434,
"regularisable": false,
"status": "UPLOADED",
"hasValidSignature": null,
"depositor": "GUICHET_UNIQUE",
"depositorPartner": null,
"depositorPartnerCenter": null,
"compliance": "NEW",
"replacedBy": null,
"replacing": null,
"fromAttachmentId": null,
"formatPdf": null,
"invalidated": null,
"invalidatedDate": null,
"invalidatedNameCode": null,
"invalidatedReason": null,
"invalidatedName": null,
"nomDocument": "Document_de_Synthese_J00010000032_BE_v1.pdf",
"typeDocument": "PJ_119",
"langueDocument": null,
"numeroPiece": "1",
"debutValidite": null,
"documentDate": null,
"finValidite": null,
"taciteReconduction": null,
"autoriteDelivrance": null,
"paysLieuDelivrance": null,
"communeLieuDelivrance": null,
"observations": null,
"documentExtension": "pdf",
"sousTypeDocument": null,
"path": null,
"codeInseeCommuneLieuDelivrance": null,
"codePostalLieuDelivrance": null,
"confidentiel": null,
"created": "2024-07-01T14:37:10+00:00",
"updated": "2024-07-01T14:43:06+00:00"
}

```

Si pour la formalité, la PJ est absente:

```

{
  "webservice_code": "WEBSERVICE_LAST_SYNTHESIS_BENEFICIARY_JSON",
  "error_id": "2013",
  "http_code": 404,
  "message": "Pas de synthèse bénéficiaires effectifs trouvée",
  "code": 404
}

```

3.17 Suppression d'une formalité non payée

Après authentification :

```
DELETE /api/formalities/{id}
```

Retour : 200 OK ou 404 si la formalité est inexistante

3.18 Transférer une formalité à un autre utilisateur

Après authentification :

PUT /api/formalities/{id}/transfer_agent

L'identifiant est celui de l'utilisateur qui recevra la formalité.

```
{
  "type": "object",
  "required": [
    "newOwnerId"
  ],
  "properties": {
    "newOwnerId": {
      "type": "integer",
      "description": "L'ID du nouvel utilisateur"
    }
  }
}
```

Codes retours

Code	Signification
201	OK, le transfert de formalité est effectué
400	Il y a au moins une erreur de saisie

3.19 Transférer un brouillon de formalité à un autre utilisateur

Après authentification :

PUT /api/formality_drafts/{id}/transfer_agent

L'identifiant est celui de l'utilisateur qui recevra la formalité.

```
{
  "type": "object",
  "required": [
    "newOwnerId"
  ],
  "properties": {
    "newOwnerId": {
      "type": "integer",
      "description": "L'ID du nouvel utilisateur"
    }
  }
}
```

```
}
```

Codes retours

Code	Signification
201	OK, le transfert de formalité est effectué
400	Il y a au moins une erreur de saisie

4 — SERVICE DE DÉPÔT DES COMPTES ANNUELS

4.1 Dépôt d'un compte annuel

Après authentification il faut utiliser l'URL de dépôt.

POST /api/annual_accounts

```
{
  "content": {
    "personnePhysique": {...},
    "personneMorale": {...},
    "declarant": {...},
    "comptesAnnuels": {
      "comptesConsolides": null,
      "dateCloture": null,
      "dateDebutExerciceComptable": null,
      "dateFinExerciceComptable": null,
      "dispenseDepotAnnexes": null,
      "depotSimplifie": null,
      "modeExpert": {},
      "compteBilan": {
        "pagination": {},
        "confidentiel": null
      },
      "compteResultat": {
        "pagination": {},
        "confidentiel": null
      }
    }
  },
  "typePersonne": "P"
}
```

Codes retours

code	signification
201	Ok, le dépôt est créé

400	Il y a au moins une erreur de saisie
401	L'utilisateur n'est pas authentifié.
403	L'utilisateur authentifié n'a pas les habilitations nécessaire pour effectuer la requête.
500	Le serveur a rencontré une erreur inattendue.

4.2 Lister les dépôts

Il est possible de voir ses dépôts au endpoint suivant :

GET /api/annual_accounts

Paramètre	Définition	Valeurs possibles
status	Limite le résultat à un statut de la demande de validation de comptes annuels	<ul style="list-style-type: none"> • VALIDATION_PENDING : en attente de validation • SIGNATURE_PENDING: en attente de signature • PAYMENT_PENDING: en attente de paiement • AMENDMENT_PENDING : en attente de régularisation • AMENDMENT_SIGNATURE_PENDING : en attente de signature de la régularisation • AMENDMENT_PAYMENT_PENDING : en attente de paiement de la régularisation • VALIDATED : validé par le partenaire • REJECTED : rejeté par le partenaire <p>Exemple: /api/annual_accounts?status=AMENDED</p>
order	Permet de trier la liste de résultats suivant un critère	<ul style="list-style-type: none"> • order[updated] : ordonnancement par date de mise à jour de la demande. • order[created] : ordonnancement par date de création de la demande. <p>order peut prendre les valeurs « asc » ou « desc » pour inverser l'ordre.</p> <p>Exemple: /api/annual_accounts?order[created]=desc</p>
page et itemsPerPage	Permet de naviguer sur les pages de la liste de résultat	<p>Par exemple :</p> <p>/api/annual_accounts?page=3&itemsPerPage=20</p>

referenceClient Mandataire	Filtre par une référence mandataire	String /api/annual_accounts?referenceClientMandataire=595298-32952-3696
-------------------------------	--	--

4.3 Détail d'un dépôt de comptes annuels

Il est possible d'accéder au détail d'un dépôt de compte annuel au endpoint suivant :

```
GET /api/annual_accounts/{id}
```

avec "id" est l'identifiant du compte annuel.

4.4 Dépôt de comptes annuels allégé

Il est possible d'accéder à la donnée d'un dépôt de comptes annuels en ne sélectionnant qu'un jeu de champs minimal. Pour cela, on doit modifier le paramètre groups de la manière suivante :

```
GET /annual_accounts/{id}?groups[]=annual_accounts:read:no-content
```

Cela permet d'obtenir les données suivantes uniquement :

```
id liasse_number siren status updated reference_mandataire nom_dossier
signed_date status_date forme_juridique <user_email> -- email du déclarant
propriétaire du dépôt de comptes annuels
```

Il est possible de filtrer pour n'obtenir que les dépôt de comptes annuels dont on est strictement propriétaire en rajoutant le paramètre :

```
showObservedDeposit={1 | 0}
```

la valeur est à 1 par défaut, signifiant qu'on voit tous les dépôts de comptes annuels. si la valeur est à 0 alors on ne voit que les dépôts de comptes annuels dont on est propriétaire.

4.5 Régularisation d'un dépôt de compte annuel

Après avoir été envoyées, les dépôts sont soumis aux valideurs. Pour différentes raisons, ces derniers peuvent demander une régularisation du dépôt.

Étape 1 : Récupérer les demandes de régularisations

Il est possible de récupérer toutes les demandes de régularisation

```
/api/regularization_requests
```

Ou plus spécifiquement la demande de régularisation d'un dépôt

```
/api/regularization_requests?annualAccountValidationRequest.annualAccount={id}
```

Ici "id" est l'identifiant du dépôt de compte annuel.

Il est aussi possible de récupérer la liste des dépôts à régulariser :

```
/api/annual_accounts?status[]=AMENDMENT_PENDING&status[]=AMENDMENT_SIGNATURE_PENDING&status[]=AMENDMENT_SIGNED&status[]=AMENDMENT_PAYMENT_PENDING&status[]=AMENDMENT_PAYMENT_VALIDATION_PENDING&status[]=AMENDMENT_PAID&order[statusDate]=desc&page=1&itemsPerPage=10
```

Étape 2 : Mettre à jour le dépôt

```
PUT /api/annual_accounts/{id}
```

avec "id" l'identifiant du dépôt.

Le corps de la requête est le même JSON que le POST.

Nota bene : c'est requête PUT ne fonctionne que s'il existe une demande de régularisation sur le dépôt..

Étape 3 : Indiquer que l'on a régularisé

```
PUT /api/regularization_requests/{regularizationId}
```

avec "regularizationId" est récupéré par la requête

```
/api/regularization_requests?annualAccountValidationRequest.annualAccount={id}
```

Codes retour

200 — Formality collection

La demande de régularisation est mise à jour

4.6 Suppression d'un dépôt de compte annuel non payé

Après authentification :

```
DELETE /api/annual_accounts/{id}
```

Retour : 200 OK ou 404 si le dépôt est inexistant

4.6 Transférer un dépôt de comptes annuels à un autre utilisateur

Après authentification :

PUT /api/annual_accounts/{id}/transfer_agent

L'identifiant est celui de l'utilisateur qui recevra la formalité.

```
{
  "type": "object",
  "required": [
    "newOwnerId"
  ],
  "properties": {
    "newOwnerId": {
      "type": "integer",
      "description": "L'ID du nouvel utilisateur"
    }
  }
}
```

Codes retours

Code	Signification
201	OK, le transfert du dépôt de comptes annuels est effectué
400	Il y a au moins une erreur de saisie

4.7 Transférer un brouillon de dépôt de comptes annuels à un autre utilisateur

Après authentification :

PUT /api/annual_account_drafts/{id}/transfer_agent

L'identifiant est celui de l'utilisateur qui recevra la formalité.

```
{
  "type": "object",
  "required": [
    "newOwnerId"
  ],
  "properties": {
    "newOwnerId": {
      "type": "integer",
      "description": "L'ID du nouvel utilisateur"
    }
  }
}
```

Codes retours

Code	Signification
201	OK, le transfert du brouillon de dépôt de comptes annuels est effectué
400	Il y a au moins une erreur de saisie

5 — SERVICE DE GESTION DES DÉPÔTS D'ACTE

5.1 Transférer un dépôt d'acte à un autre utilisateur

Après authentification :

PUT /api/acte_deposits/{id}/transfer_agent

L'identifiant est celui de l'utilisateur qui recevra la formalité.

```
{
  "type": "object",
  "required": [
    "newOwnerId"
  ],
  "properties": {
    "newOwnerId": {
      "type": "integer",
      "description": "L'ID du nouvel utilisateur"
    }
  }
}
```

Codes retours

Code	Signification
201	OK, le transfert du dépôt de comptes annuels est effectué
400	Il y a au moins une erreur de saisie

5.2 Transférer un brouillon de dépôt d'actes à un autre utilisateur

Après authentification :

PUT /api/acte_deposit_drafts/{id}/transfer_agent

L'identifiant est celui de l'utilisateur qui recevra la formalité.

```
{
```

```

    "type": "object",
    "required": [
        "newOwnerId"
    ],
    "properties": {
        "newOwnerId": {
            "type": "integer",
            "description": "L'ID du nouvel utilisateur"
        }
    }
}

```

Codes retours

Code	Signification
201	OK, le transfert du brouillon de dépôt d'acte est effectué
400	Il y a au moins une erreur de saisie

6 — FONCTIONNEMENT DE LA SIGNATURE

Deux scénarios sont à distinguer pour la signature des formalités :

- signature d'une formalité de création, ce qui s'effectue par une signature simple ;
- signature d'une formalité de modification ou de cessation ou du dépôt d'un compte, ce qui s'effectue par une signature électronique reposant sur un certificat vérifié.

La signature permettra de passer à l'étape du paiement si nécessaire.

6.1 Signature simple

Conformément aux dispositions de l'article R.123-5 du code de commerce, pour la transmission des dossiers de création d'entreprise, des déclarations prévues à l'article L. 526-7 ou des demandes d'autorisation, est autorisé, y compris pour les demandes d'immatriculation au registre du commerce et des sociétés, une signature électronique simple dans les conditions prévues par le règlement (UE) no 910/2014 du 23 juillet 2014 sur l'identification électronique et les services de confiance pour les transactions électroniques au sein du marché intérieur.

Fonctionnement

Pour signer par API, il faut utiliser la fonction POST.

POST /api/signatures

```

{
  "formality": "/api/formalities/{{id-formality}}"
}

```

```
}
```

Codes retours

201 — Signature resource created

```
{
  "id": 0,
  "formality": "/api/formalities/134",
  "annualAccount": "/api/annual_accounts/134",
  "user": "/api/users/134",
  "userName": "string",
  "userFirstName": "string",
  "companyName": "string",
  "signedDocument": "/api/attachments/134",
  "created": "CURRENT_TIMESTAMP"
}
```

400 — Invalid input

6.2 Signature électronique avancée reposant sur un certificat qualifié

Conformément aux dispositions de l'article R.123-5 du code de commerce, le dépôt de dossiers de modification d'entreprise ou de cessation d'entreprise nécessite le recours à une signature électronique avancée reposant sur un certificat qualifié exigé dans les conditions prévues par le règlement (UE) no 910/2014 du 23 juillet 2014 sur l'identification électronique et les services de confiance pour les transactions électroniques au sein du marché intérieur.

Pour signer une formalité suite à une modification, ou le dépôt d'un compte annuel, voici les étapes par lesquelles procéder :

1. Télécharger le document de synthèse (pièce jointe n°99) ;
2. Signer le document électroniquement (à l'aide de votre logiciel client et du certificat que vous aurez obtenu auprès de l'organisme officiel de certification) ;
3. Uploader le document signé en tant que nouveau document ("typeDocument": "PJ_115").
4. Indiquer que le dépôt est signé par la fonction POST

POST /api/signatures

```
{
  "formality": "/api/formalities/{{id-formality}}",
  "signedDocument": "/api/attachments/{{attachment-id}}"
}
```

6.3 Signature des comptes annuels

6.3.1 Récupérer le PDF de synthèse à signer

On peut récupérer la liste des pièces jointes rattachées au dépôt.

```
GET /api/annual_accounts/{id}/attachments
```

Parmi la liste retournée, l'élément qui a "typeDocument": "PJ_99" correspond au PDF de synthèse. Il faut noter son identifiant, puis appeler l'URL :

```
GET /api/attachments/{fileId}/file
```

Cela permet de télécharger le fichier PDF.

6.3.2 Renvoyer le PDF de synthèse signé

Le fichier PDF doit être signé avec un certificat RGS sur le poste client. Puis il doit être envoyé au Guichet Unique.

```
POST /api/annual_accounts/{id}/attachments
```

L'identifiant est celui du dépôt du compte annuel.

Il est important que le fichier posté soit typé PJ_115. Le fichier est passé en base 64 dans la variable `documentBase64`

Exemple de POST

```
{
  "nomDocument": "sample.pdf",
  "typeDocument": "PJ_115",
  "langueDocument": "fr",
  "documentBase64": "{Base64Content}",
  "documentExtension": "pdf"
}
```

6.3.3 Signer un dépôt de comptes annuels

Après envoi du PDF signé il faut indiquer au Guichet Unique que le dépôt de compte annuel est signé :

```
POST /api/signatures
```

Avec le corps suivant :

```
{
  "annualAccount": "/api/annual_accounts/{id}",
  "signedDocument": "/api/attachments/{attachment-id}"
}
```

où id est l'identifiant du compte annuel.

7 — SERVICE DU PAIEMENT

7.1 Fonctionnement du paiement

Le paiement des formalités est possible via 3 méthodes :

- par API via le compte client INPI ;
- par carte bancaire — *cette modalité de paiement n'est prévue pour l'instant que via l'interface web ;*
- par virement instantané — *cette modalité de paiement n'est prévue pour l'instant que via l'interface web.*

Pré-requis

Pour réaliser un paiement, il faut avoir posté, puis signé une formalité. Et que le panier associé à cette formalité soit créé, contienne le détail des opérations facturables, et les informations principales du paiement (montant, statut, payeur ...). Pour plus d'informations concernant les tarifs voir : [Calcul des tarifs](#)

Pour utiliser l'API de paiement, il faut disposer d'un compte client INPI et l'avoir alimenté au préalable.

Plus d'informations sur : <https://www.inpi.fr/fr/compte-client-inpi>

Paieement via l'API

Les paramètres d'entrées sont les accès du compte client INPI (différents que le couple login/mot de passe e-procedures utilisés pour l'authentification), l'iri de la formalité.

POST /api/payment

```
{
  "login": "hulf787",
  "password": "vAAwZE]3ayU!fm",
  "paymentType": "CCL",
  "formality": "/api/formalities/134",
  "annualAccount": "/api/annual_accounts/134",
  "acteDeposit": "/api/acte_deposits/134",
  "payer": {
    "adresse": {
      "codePays": "FRA",
      "codePostal": "02200",
      "commune": "Paris",
      "voie": "Charles de Gaulle"
    }
  }
}
```

```
}  
}
```

Codes retour

201 — PaymentCart resource created

```
{  
  "code": 1,  
  "detail": "...",  
  "orderNum": "...",  
  "numnat": "...",  
  "payboxAccess": "...",  
  "preOrderNum": "...",  
  "idTransaction": "...",  
  "idPayment": "...",  
  "status": "...",  
  "formality": {  
    "id": 1,  
    "attachments": [  
      {  
        "id": 1,  
        "size": 1,  
        "status": "RECEIVED",  
        "invalidated": true,  
        "invalidatedDate": "2024-12-23T09:06:27.444Z",  
        "invalidatedNameCode": "...",  
        "invalidatedReason": "...",  
        "invalidatedName": "...",  
        "nomDocument": "Document d'exemple.pdf",  
        "typeDocument": "PJ_01",  
        "numeroPiece": "12345",  
        "documentBase64":  
"H4sICPsdulsCAHJlYWRTzS50eHQAC0/NSc7PTVUoyVdISixONTPRSy8tKlUEAPCdUNYXAAAA",  
        "documentExtension": "pdf",  
        "sousTypeDocument": "PJPM0001",  
        "path": ".personneMorale.identite.publicationLegale.piecesJointes",  
        "attachmentId": "..."  
      }  
    ],  
    "numNat": "..."  
  },  
  "annualAccount": {  
    "id": 1,  
    "numNat": "...",  
    "attachments": [  
      {  
        "id": 1,  
        "size": 1,  
        "status": "RECEIVED",  
        "invalidated": true,  
        "invalidatedDate": "2024-12-23T09:06:27.444Z",  
        "invalidatedNameCode": "...",  
        "invalidatedReason": "...",  
        "invalidatedName": "...",  
        "nomDocument": "Document d'exemple.pdf",
```

```

        "typeDocument": "PJ_01",
        "numeroPiece": "12345",
        "documentBase64":
"H4sICPsdulsCAHJlYWRTZS50eHQAC0/NSc7PTVUoyVdISixONTPrSy8tKlUEAPCdUNYXAAAA",
        "documentExtension": "pdf",
        "sousTypeDocument": "PJPM0001",
        "path": ".personneMorale.identite.publicationLegale.piecesJointes",
        "attachmentId": "..."
    }
  ]
},
"acteDeposit": "/entitiy/1"
}

```

400 — Invalid input

Consultation de la balance via l'API

Les paramètres d'entrées sont les accès du compte client INPI (différents que le couple login/mot de passe e-procedures utilisés pour l'authentification)

POST /api/customer-balance

```

{
    "login": "login",
    "password": "password"
}

```

Codes retour

200 — OK

```

{
    "login": "login",
    "customerBalance": 1161720
}

```

422 — Unprocessable Content

Lorsque le champ login comporte des caractères autres que des chiffres et/ou fait plus de 10 caractères.

```

{
    "title": "An error occurred",
    "detail": "login: Le champ 'login' ne peut comporter que des chiffres et
faire au maximum 10 caractères",
    "violations": [
        {
            "propertyPath": "login",
            "message": "Le champ 'login' ne peut comporter que des chiffres
et faire au maximum 10 caractères",
            "code": "dele3db3-5ed4-4941-aae4-59f3667cc3a3"
        }
    ]
}

```

```

    }
  ]
}

```

Lorsque le champ password fait plus de 32 caractères.

```

{
  "title": "An error occurred",
  "detail": "password: Le champ 'password' doit faire au maximum 32 caractères",
  "violations": [
    {
      "propertyPath": "password",
      "message": "Le champ 'password' doit faire au maximum 32 caractères",
      "code": "d94b19cc-114f-4f44-9cc4-4138e80a87b9"
    }
  ]
}

```

400 — Bad Request

Lorsque le login/password est incorrect

```

{
  "webservice_code": "WEBSERVICE_CONSULT",
  "error_id": "",
  "http_code": 400,
  "message": "Identifiants invalides",
  "code": 400
}

```

500 — Internal Server Error

Lorsque l'échange avec MIP échoue ou que celui-ci renvoie un code d'erreur inconnu

```

{
  "webservice_code": "WEBSERVICE_CONSULT",
  "error_id": "",
  "http_code": 500,
  "message": "Une erreur s'est produite. Merci de réessayer ultérieurement. Si le problème persiste, vous pouvez nous contacter sur le formulaire de contact",
  "code": 500
}

```

7.2 Fonctionnement de la délégation de paiement

La délégation de paiement est possible pour tous les types de dépôt d'acte. Une délégation est créée en renseignant l'email de la personne que l'on souhaite voir payer la formalité.

Pour une formalité donnée, il peut exister plusieurs délégations de paiement, mais une seule peut être active à un instant donnée. La création d'une nouvelle délégation entraîne la désactivation des délégations existantes.

Un utilisateur connecté peut obtenir la liste des délégations pour lesquelles il est récipiendaire.

Création d'une délégation de paiement

La délégation est associée au "cart" de la formalité à payer. On passe l'id du cart et l'email du destinataire de la délégation.

La délégation qui vient d'être créée est automatiquement activée.

POST api/delegation-payments

```
{
  "id": "int",
  "status": "RECEIVED_BY_INPI",
  "cart": {
    "cartRates": [
      null
    ],
    "payer": {
      "adresse": {
        "roleAdresse": "Rôle adresse",
        "roleAdressePresent": true,
        "pays": "France",
        "codePays": "FRA",
        "codePostal": "02200",
        "codePostalPresent": true,
        "commune": "Paris",
        "communePresent": true,
        "codeInseeCommune": "02003",
        "codeInseeCommunePresent": true,
        "typeVoie": "BD",
        "typeVoiePresent": true,
        "voie": "Charles de Gaulle",
        "voiePresent": true,
        "voieCodifiée": "BD",
        "voieCodifiéePresent": true,
        "numVoie": "13",
        "numVoiePresent": true,
        "indiceRepetition": "T",
        "indiceRepetitionPresent": true,
        "distributionSpeciale": "CEDEX",
        "distributionSpecialePresent": true,
        "communeAncienne": "Paris",
        "communeAnciennePresent": true,
        "rgpd": "RGPD",
        "rgpdPresent": true,
        "datePriseEffetAdresse": "2020-10-30",
        "datePriseEffetAdressePresent": true,
        "complementLocalisation": "Complément de localisation",
```

```

    "complementLocalisationPresent": true,
    "communeDeRattachement": "Paris",
    "communeDeRattachementPresent": true,
    "caracteristiques": {
      "ambulant": true,
      "domiciliataire": true,
      "indicateurDomicileEntrepreneur": true,
      "indicateurDomicileEntrepreneurValidation": true,
      "indicateurAdresseEtablissement": true
    },
    "caracteristiquesPresent": true,
    "indicateurValidationBAN": false,
    "indicateurValidationBANPresent": true,
    "indiceRepetitionAutrePresent": true,
    "is16PTriggered": true,
    "dateEffet16P": "2022-10-10",
    "cedex": "75116",
    "empriseAeroport": "true",
    "isUpdatedByGU": "true",
    "isFromEntrepriseEntrepreneur": "true",
    "reason16P": "1"
  },
  "cart": {
    "cartRates": [
      null
    ],
    "payer": "[Circular Reference]",
    "created": "2024-12-19T16:02:10+00:00",
    "updated": "2024-12-19T16:02:10+00:00",
    "deposit": "[Circular Reference]"
  }
},
"created": "2024-12-19T16:02:10+00:00",
"updated": "2024-12-19T16:02:10+00:00"
},
"activated": true,
"created": "2024-12-19T16:02:10+00:00",
"updated": "2024-12-19T16:02:10+00:00"
}

```

Réponse

renvoie les donnée de la délégation créée

200 – OK

```

{
  "id":5,
  "status":"INVITATION_SENT",
  "cart":{"id":5006879,"total":10969,"status":"TO_PAY","created":"2024-05-29T17:14:22+02:00"},
  "deposit":{"
    "id":21623,
    "liasseNumber":"J00010683928",
    "companyName":"Ilemi",

```

```

    "siren": "913218822",
    "status": "PAYMENT_PENDING",
    "typeFormalite": "M",
    "premierNumeroLiasseFormalite": "J00010683928",
    "created": "2024-05-29T17:14:22+02:00",
    "depositType": "formality"
  },
  "payerMail": "toto@truc.com",
  "designation": "Sylvain Gourio",
  "activated": true,
  "created": "2024-11-20T11:17:18+01:00"
}

```

Réponse erreur (doublon de mail)

400 – Bad request

```

{
  "http_code": 400,
  "message": "Il n'est pas possible de créer 2 délégations pour le même panier et le même délégataire",
  "code": 400
}

```

Modification d'une délégation de paiement (activation/désactivation)

PATCH /api/delegation-payments/{idDelegation}

```

{"activated": false}

```

Réponse :

Renvoie la liste de toutes les délégations associées à la formalité de la délégation modifiée

```

{
  "id": 4,
  "status": "INVITATION_SENT",
  "cart": {
    "id": 5006879,
    "total": 10969,
    "paymentDate": null,
    "status": "TO_PAY",
    "created": "2024-05-29T17:14:22+02:00",
    "deposit": {
      "id": 21623,
      "liasseNumber": "J00010683928",
      "companyName": "Ilemi",
      "siren": "913218822",
      "status": "PAYMENT_PENDING",
      "typeFormalite": "M",
      "premierNumeroLiasseFormalite": "J00010683928",
      "created": "2024-05-29T17:14:22+02:00",

```

```

        "depositType": "formality" } },
    "payerMail": "sgourio@steamulo.com",
    "designation": "Sylvain Gourio",
    "organisationMandataire": "...",
    "contributorId": 24,
    "contributorDesignation": "Sylvain Gourio",
    "activated": false,
    "created": "2024-11-20T11:06:58+01:00"
}
}

```

Liste des délégations de paiement d'une formalité/compte annuel/dépôt d'acte

GET /api/delegation-payments?depositType={type}&depositId={id}

le type est à choisir parmi :

- formality
- annual_account
- acte_deposit

et l'id est celui du dépôt concerné

Le résultat est une liste des délégations

200 – OK

```

[
  {
    "id": 1,
    "status": "RECEIVED_BY_INPI",
    "cart": {
      "id": 1,
      "cartRates": [
        {
          "amount": 1,
          "htAmount": 1,
          "rate": {
            "htAmount": 1,
            "label": "..."
          }
        }
      ]
    },
    "total": 1,
    "paymentDate": "2024-12-23T09:06:27.444Z",
    "paymentType": "...",
    "status": "...",
    "payer": {},
    "created": "2024-12-19T16:02:10+00:00",
    "deposit": {}
  },
  "payerMail": "...",
  "designation": "...",

```

```

    "organisationMandataire": "...",
    "contributorId": 1,
    "contributorDesignation": "...",
    "activated": true,
    "created": "2024-12-19T16:02:10+00:00"
  }
]

```

Liste des délégations de paiement d'un utilisateur connecté

GET /api/delegation-payments

Le résultat est une liste des délégations associée à l'utilisateur connecté

200 – OK

```

[
  {
    "id": 1,
    "status": "RECEIVED_BY_INPI",
    "cart": {
      "id": 1,
      "cartRates": [
        {
          "amount": 1,
          "htAmount": 1,
          "rate": {
            "htAmount": 1,
            "label": "..."
          }
        }
      ],
      "total": 1,
      "paymentDate": "2024-12-23T09:06:27.444Z",
      "paymentType": "...",
      "status": "...",
      "payer": {},
      "created": "2024-12-19T16:02:10+00:00",
      "deposit": {}
    },
    "payerMail": "...",
    "designation": "...",
    "organisationMandataire": "...",
    "contributorId": 1,
    "contributorDesignation": "...",
    "activated": true,
    "created": "2024-12-19T16:02:10+00:00"
  }
]

```

8 — Export de données

8.1 Export des communes en CSV

L'URL suivante retourne la liste des communes au format CSV, à la condition d'être authentifié.

```
GET /api/communes_csv
```

Codes retour

200 — Communes CSV

```
codePostal;codeCommune;nomCommune;libelleAcheminement;outsideGuScope;isAncienneCommune
02580;02728;Sorbais;SORBAIS;0;0
02140;02731;"Le Sourd";"LE SOURD";0;0
02240;02732;Surfontaine;SURFONTAINE;0;0
...
```

9 — SPÉCIFICATIONS

9.1 Statuts des formalités

Les formalités peuvent être aux statuts suivants.

Codification du statut	Description
RECEIVED	Statut d'une formalité reçue par le Guichet Unique pour laquelle les contrôles de données (cohérence et complétude) sont passés avec succès.
ERROR	Statut d'une formalité pour laquelle les contrôles de données (cohérence et complétude) sont en échec ou bien le scan anti-virus des pièces jointes rapporte la présence de virus d'au moins une pièce jointe ou bien le délai de paiement est dépassé.
SIGNATURE_PENDING	Statut d'une formalité payée par le déclarant, qui nécessite une signature du récapitulatif de dépôt et des taxes dont le mandataire s'est acquitté.
SIGNED	Statut d'une formalité signée.
PAYMENT_PENDING	Statut d'une formalité payante avec pièces jointes scannées sans virus.
PAYMENT_VALIDATION_PENDING	Statut d'une formalité est en cours de paiement (dans le process de validation du paiement par carte bleue)
PAID	Statut d'une formalité payée par le déclarant ou gratuite, associée à un numéro national.

VALIDATION_PENDING	Statut d'une formalité qui est en attente de validation par au moins un partenaire valideur.
AMENDMENT_PENDING	Statut d'une formalité avec une demande de complément ou correction de la part du partenaire et en attente de régularisation du déclarant.
AMENDED	Statut d'une formalité régularisée par le déclarant et en attente de validation du partenaire.
EXPIRED	Statut d'une formalité dont le délai de régularisation par le déclarant est expiré ou dont le délai de traitement par le valideur est expiré (délais différents selon les partenaires valideurs). Il est toujours possible de régulariser la formalité.
REJECTED	Statut d'une formalité rejetée .
VALIDATED	Statut d'une formalité validée après validation par un ensemble de partenaires déterminé par l'arbre de routage, ou après inscription d'office par un partenaire.

10 — GESTION DES UTILISATEURS

10.1 Donner un accès en consultation sur tous les dépôts d'un utilisateur à d'autres utilisateurs, ainsi qu'un accès en écriture à tous ses brouillons

Après authentification :

POST /api/access_deposit_requests

```
{
  "type": "object",
  "description": "Class AccessDepositRequest représente les paramètres à
passer pour modifier les accès aux dépôts\nd'un utilisateur à un autre",
  "properties": {
    "owner": {
      "type": "string",
      "example": "/api/users/21",
      "description": "le propriétaire du dépôt auquel on veut l'accès",
      "format": "iri-reference"
    },
    "users": {
      "type": "string",
      "example": "['/api/users/22', '/api/users/23']",
      "description": "les utilisateurs voulant l'accès au dépôt",
      "items": {
        "type": "string",
```

```

        "format": "iri-reference"
    },
    "owners": {
        "type": "array",
        "example": "['/api/users/22', '/api/users/23']",
        "description": "TODO: Delete cet attribut pour la nouvelle
feature des acces utilisateurs",
        "items": {
            "type": "string",
            "format": "iri-reference"
        }
    },
    "user": {
        "type": "string",
        "example": "/api/users/23",
        "description": "TODO: Delete cet attribut pour la nouvelle
feature des acces utilisateurs",
        "format": "iri-reference"
    }
}
}

```

Codes retour

Code	Signification
201	OK, le partage d'accès est réalisé
400	Il y a au moins une erreur de saisie
422	La requête n'a pas pu être réalisée

10.2 Supprimer un accès en consultation sur tous les dépôts d'un utilisateur à d'autres utilisateurs, ainsi que l'accès en écriture à tous ses brouillons

Après authentification :

```
DELETE /api/access_deposit_requests
```

```

{
    "type": "object",
    "required": [
        "owner",
        "users"
    ],
    "properties": {
        "owner": {
            "type": "string",
            "description": "L'ID du propriétaire du dépôt.",
            "example": "/api/users/21"
        },
        "users": {

```

```

        "type": "array",
        "description": "Liste des utilisateurs impliqués.",
        "items": {
            "type": "string",
            "example": "['/api/users/22', '/api/users/23']"
        }
    }
}

```

Codes retour

Code	Signification
204	OK, le partage d'accès est supprimé

10.3 Activer ou désactiver un utilisateur

Après authentification :

PUT /api/users/{id}/active

L'identifiant est celui de l'utilisateur.

```

{
    "type": "object",
    "description": "Entité représentant un utilisateur",
    "properties": {
        "active": {
            "description": "Statut actif de l'utilisateur",
            "type": "boolean"
        }
    }
}

```

Codes retour

Code	Signification
200	OK, le statut de l'utilisateur a été mis à jour
400	Il y a au moins une erreur de saisie
422	La requête n'a pas pu être réalisée
404	La ressource n'a pas été trouvée
403	Accès interdit

11 — CODES D'ERREUR

Dans le guichet unique, il est possible de mettre en place des codes erreurs associés à des exceptions. Ce document contient l'ensemble des types et identifiants d'erreur des exceptions remontées par les controllers.

Les erreurs sont retournés sous la forme :

```
{ "http_code": 400, "webservice_code": "WEBSERVICE_ATTACHMENT_UPDATE",  
  "error_id": "5009", "code": 400, "message": "Vous ne pouvez pas charger 2  
fois le même fichier." }
```

Il contient l'id de l'erreur, le code de l'erreur et le message d'explication.

Identifiants d'erreur

Utilisateur : 1XXX

Constante	Code erreur	Message d'explication
INVALID_TOKEN_ID	1001	Le token est invalide
NOT_INPI_ADMIN_ID	1002	L'utilisateur connecté n'est pas un administrateur inpi
MUST_BE_USER_ID	1003	L'utilisateur n'existe pas
FAILED_LOGIN_ID	1004	Échec de l'authentification avec le JWT
AUTHENTIFICATION_FAILURE_ID	1005	Échec de l'authentification
NOT_MANDATAIRE_ID	1007	L'utilisateur choisi n'est pas un mandataire
PUT_USER_ID	1008	Une erreur s'est produite lors de la mise à jour de l'utilisateur
DELETE_FAILED_ID	1009	Impossible de supprimer l'utilisateur
USER_NOT_FOUND_ID	1010	Pas d'utilisateur trouvé
NOT_ALLOWED_ID	1011	Vous n'avez pas le droit d'accéder à ce contenu
EMAIL_ALREADY_EXIST_ID	1012	Cette adresse mail existe déjà
INVALID_PARAMETERS_ID	1013	Des paramètres sont invalides

SSO_FAILED_ID	1014	Échec de lors de la connexion au SSO
AUTHENTIFICATION_INACTIVE_ID	1015	Utilisateur inactif

Formalité

Formalité : 2XXX

Constante	Code erreur	Message d'explication
FORMALITY_NOT_FOUND_ID	2000	La formalité est introuvable
SHARING_FORMALITIES_ID	2001	Erreur lors du partage des dépôts
ALREADY_SIGNED_ID	2002	La formalité ou les comptes annuels ont déjà été signés
FETCHING_FAILED_ID	2003	Erreur lors de la récupération de l'élément
DELETING_ACCESS_ID	2004	Erreur lors de la suppression d'accès
STATUS_MUST_BE_SIGNATURE_PENDING_ID	2005	Le statut de la signature doit être "En attente de signature"
SIGNATURE_VALIDATION_FAILED_ID	2006	La validation de la signature a échoué
SIGNATURE_NOT_VALID_ID	2007	La signature du document n'est pas valide
POST_REGULARIZATION_REQUEST_VALIDATION_ID	2008	Erreur lors de la validation de la régularisation
POST_FORMALITY_ID	2009	Une erreur s'est produite lors de la création de la formalité
POST_FORMALITY_UPDATE_ID	2010	Une erreur s'est produite lors de la mise à jour de la formalité
SYNTHESIS_NOT_FOUND_ID	2012	Pas de synthèse trouvée
SYNTHESIS_BENEF_NOT_FOUND_ID	2013	Pas de synthèse bénéficiaires effectifs trouvée
PUT_VALIDATION_REQUEST_ID	2014	La gestion de la demande de validation a échoué

NOT_THE_SAME_FILE_ID	2015	Le document uploadé n'est pas le document de synthèse attendu
REFUND_VALIDATION_REQUEST_ID	2016	Le contenu de la requête est vide
CART_NOT_FOUND_ID	2017	Pas de panier à payer trouvé
POST_INTERNAL_OBSERVATION_REQUEST_VALIDATION_ID	2018	Erreur durant le POST de la requête Internal Observation
SIGNATURE_FAILED_ID	2019	Une erreur s'est produite lors de la signature du dépôt
POST_SIMPLIFIED_FAILED_ID	2020	Une erreur s'est produite lors de la création de la formalité simplifiée
GENERATION_XML_NF_FAILED_ID	2021	La formalité avec l'id renseigné n'a pas pu être générée à la NF avec le filtre renseigné
SUBMIT_FORMALITY_FAILED_ID	2022	L'envoi de cette formalité ne peut être réalisé car l'utilisateur n'est pas autorisé à soumettre ce type de formalité
PUT_FORMALITY_ID	2023	Une erreur s'est produite lors de la modification de la formalité
FORMALITY_ACCESS_DENIED_ID	2024	Vous n'avez pas accès à cette formalité ou ces comptes annuels
FORMALITY_BLOCKED_ID	2025	La signature ou le paiement d'une formalité est bloquée par les administrateurs
FORMALITY_DELETE_ID	2026	La formalité a été signée et ne peut plus être supprimée
POST_REGULARIZATION_REQUEST_ERROR_ID	2027	Erreur lors du traitement de la régularisation de l'entité
VALIDATION_REQUEST_BAD_REQUEST_ID	2028	Veuillez fournir une demande de validation de formalité ou de comptes annuels ou de dépôt d'acte

FAILED_MAPPING_ID	2033	Erreur lors de la génération de la NF Opti
FAILED_CORRECTION_GENERATION_ID	2034	Erreur lors de la génération de la NF Opti
ALREADY_REJECTED_OR_VALIDATED_ID	2035	Cette ValidationRequest a déjà été rejetée ou validée
COUNT_PENDING_SIMPLIFIED_FORMALITY_ID	2036	Une erreur s'est produite lors de la récupération des informations
MANDATORY_FIELD_MISSING_ID	2038	Le champ 'content' est obligatoire lors d'un POST/PUT de brouillon d'association
POST_FORMALITY_DRAFT_ID	2039	Une erreur s'est produite lors de la mise à jour des pièces jointes du brouillon de la formalité
MODIFICATION_NOT_ALLOWED_ID	2040	Vous n'êtes pas autorisé à modifier cette formalité
GET_VALIDATED_SIMPLIFIED_FORMALITY_ID	2041	Une erreur s'est produite lors de la récupération des informations
SYNTHESIS_CORRECTION_NOT_FOUND_ID	2042	Pas de synthèse de différences de correction trouvée
SEARCH_FOR_RNE_JOB_FAIL_ID	2043	Erreur lors de la vérification si un job RNE existe ou non
SEARCH_FOR_RNE_JOB	2045	Erreur lors de la vérification si un job RNE existe ou pas
RELOAD_RNE_JOB	2046	Erreur lors de la relance du job RNE
RELOAD_VALIDATION_REQUEST_IN_ERROR_CREATION	2047	Erreur lors de la de la validation request de la formalité
POST_VALIDATION_REQUEST_TO_NEW_FAIL	2048	Erreur lors de la remise modification de la demande de validation
POST_SIMPLIFIED_DENIED_ID	2049	L'entreprise a été désactivée
POST_DEPOSIT_MANAGEMENT_NOTE_FAIL	2050	Erreur lors de la creation d'un depositManagementNote

TEST_SIMPLIFIED_FORMALITY_ID_POUVOIR_EXISTS_FAILED_ID	2051	Impossible de trouver le pouvoir correspondant à l'identifiant de pouvoir fourni
POST_SIMPLIFIED_FORMALITY_ON_VALIDATION_REQUEST_ID	2052	Echec de la mise à jour de la formalité
FORBIDDEN_SIMPLIFIED_FORMALITY_ON_VALIDATION_REQUEST_ID	2053	Impossible d'appliquer une formalité simplifiée sur une demande de validation de formalité
TEST_SIMPLIFIED_FORMALITY_ID_ACTIVITY_EXISTS_FAILED_ID	2054	Impossible de trouver l'activité correspondant à l'identifiant d'activité fourni
GET_EVENTS_ERROR	2055	Erreur lors de la récupération de la liste des événements
FORMALITY_CANNOT_BE_CANCELLED_ID	2056	Erreur dans l'annulation de la formalité
POST_TECHNICAL_REGULARIZATION_REQUEST_ERROR_ID	2057	Erreur lors de la création d'une demande de régularisation technique
FORMALITY_CANNOT_ABANDON_ACTIVITIES_ERROR_ID	2058	Erreur dans l'abandon des activités
FORMALITY_VALIDATION_REQUEST_NOT_FOUND_ID	2059	La demande de validation est introuvable
FORMALITY_VALIDATION_REQUESTS_FOR_GREFFES_NOT_ENABLED	2060	L'accès aux ValidationRequests connexes pour les greffes n'est pas activé

Paie

Paie : 4XXX

Constante	Code erreur	Message d'explication
PAYMENT_ID	4000	Erreur lors du paiement
CHECK_PAYMENT_ID	4001	Erreur lors de la vérification et validation du paiement

PAYMENT_PENDING_ID	4002	Le paiement est en cours ou a déjà été réalisé
FAILED_CANCEL_PAYMENT_ID	4003	Erreur sur l'annulation du paiement
INCORRECT_STATUS_ID	4004	L'entité n'est pas en attente de validation du paiement
DEPOSIT_NOT_FOUND_ID	4005	Aucune formalité ou dépôt de comptes annuels ou dépôt d'acte n'a été trouvé
INVALID_PAYMENT_METHOD_ID	4006	La méthode de paiement n'a pas encore été implémentée
NOT_SIGNED_ID	4007	Le dépôt doit être signé avant de pouvoir effectuer le paiement
PAYMENT_BAD_REQUEST_ID	4008	Erreur lors du paiement

Pièces jointes

Pièces jointes : 5XXX

Constante	Code erreur	Message d'explication
ATTACHMENT_ID	5000	Une erreur s'est produite lors de la création de la pièce jointe
ATTACHMENT_FILE_REQUIRED_ID	5001	Le champ "file" est obligatoire
ATTACHMENT_DELETION_ID	5002	Une erreur s'est produite lors de la suppression de la pièce jointe
ATTACHMENT_NOT_IN_FORMALITY_ID	5003	Ce fichier ne peut pas être supprimé car non présent dans le content de la formalité
ATTACHMENT_NOT_FOUND_IN_DATABASE_ID	5004	La pièce jointe n'a pas été trouvée dans la base de données
ATTACHMENT_NOT_FOUND_ON_SERVER_ID	5005	Le fichier n'a pas été trouvé sur le serveur
NO_DEPOSIT_FOR_ATTACHMENT_ID	5006	Aucun dépôt lié à cette pièce jointe
ATTACHMENTS_ZIP_DOWNLOAD_ID	5007	Une erreur s'est produite lors de la génération du zip

ATTACHMENT_NOT_IN_ANNUAL_ACCOUNT_ID	5008	Ce fichier ne peut pas être supprimé car non présent dans le content de comptes annuels
ATTACHMENT_ALREADY_UPLOADED_ID	5009	Vous ne pouvez pas charger 2 fois le même fichier
ATTACHMENT_ANTIVIRUS_TEST_FAILED_ID	5010	Le fichier téléchargé est corrompu, merci de réessayer avec un autre fichier
ATTACHMENT_MISSING_SIGNATURE_ID	5011	Aucune signature n'a été trouvée dans le document pdf fourni
ATTACHMENT_WRONG_SIGNATURE_TYPE_ID	5012	Le format de signature utilisé n'est pas acceptable
SIGNATURE_MISSING_CERTIFICATE_ID	5013	Aucun certificat n'est présent dans la signature
SIGNATURE_WITH_INVALID_CERTIFICATION_AUTHORITY_ID	5014	La signature ne contient aucune autorité de certification reconnue par eIDAS
SIGNATURE_WITH_INVALID_CERTIFICATION_CHAIN_ID	5015	La signature contient une chaîne de certificats invalide
SIGNATURE_WITH_INVALID_CERTIFICATE_ID	5016	Le certificat n'est pas un certificat pkcs7 valide
SIGNATURE_WITH_CERTIFICATE_SEAL_ID	5017	Signature invalide: Votre synthèse a été signée à l'aide d'un cachet en lieu et place d'une signature telle que demandée par l'article R123-5 du Code de commerce
SIGNATURE_WITH_CERTIFICATE_WEB_ID	5018	Signature invalide: Votre synthèse a été signée à l'aide d'une signature d'authentification web en lieu et place d'une signature telle que demandée par l'article R123-5 du Code de commerce
SIGNATURE_INVALID_CERTIFICATE_FORMAT	5019	Signature invalide: Votre synthèse a été signée à l'aide d'une signature qui ne respecte pas le format de signature telle que demandée par l'article R123-5 du Code de commerce

ATTACHMENT_UPDATE_ERROR_ID	5020	Une erreur s'est produite pendant la transformation des PJ
MISSING_UPDATED_ATTACHMENT	5022	La pièce jointe indiquée ne contient pas toutes les informations nécessaires
SIGNATURE_WITH_INVALID_CERTIFICATION_AUTHORITY_COUNTRY_ID	5023	La signature ne contient aucune autorité de certification reconnue par eIDAS
CHECK_DRAFT_ATTACHMENT_ERRORS	5024	Erreur lors de la vérification des pièces jointes du brouillon
ATTACHMENT_NOT_IN_ACTE_DEPOSIT_ID	5025	Ce fichier ne peut pas être supprimé car non présent dans le contenu de dépôts d'actes

Comptes annuels

Compte annuel : 9XXX

Constante	Code erreur	Message d'explication
POST_ANNUAL_ACCOUNT_ID	9000	Une erreur s'est produite lors de la création des comptes annuels
DELETE_ANNUAL_ACCOUNT_DRAFT_NOT_FOUND_ID	9001	Le brouillon de comptes annuels n'a pas été trouvé
DELETE_ANNUAL_ACCOUNT_DRAFT_ACCESS_DENIED_ID	9002	Vous n'avez pas accès à ce brouillon de comptes annuels
ANNUAL_ACCOUNT_SYNTHESIS_NOT_FOUND_ID	9003	Pas de synthèse trouvée
ANNUAL_ACCOUNT_ACCESS_DENIED_ID	9004	Vous n'avez pas accès à ces comptes annuels
ANNUAL_ACCOUNT_BLOCKED_ID	9005	La signature ou le paiement des comptes annuels est bloquée par les administrateurs

ANNUAL_ACCOUNT_VALIDATION_REQUEST_ALREADY_FINISHED_ID	9006	Cette AnnualAccountValidationRequest a déjà été rejetée ou validée
ANNUAL_ACCOUNT_VALIDATION_REQUEST_BAD_REQUEST_ID	9007	La gestion de la demande de validation a échoué
PUT_ANNUAL_ACCOUNT_ID	9008	Une erreur s'est produite lors de la modification des comptes annuels
DELETE_ANNUAL_ACCOUNT_ID	9009	Les comptes annuels ont été signé et ne peuvent plus être supprimés
SUBMIT_ANNUAL_ACCOUNT_FAILED_ID	9010	L'envoi de ces comptes annuels ne peut être réalisé car l'utilisateur n'est pas autorisé à soumettre ce type de comptes annuels
POST_ANNUAL_ACCOUNT_DRAFT_ID	9011	Une erreur s'est produite lors de la mise à jour des pièces jointes du brouillon de compte annuel
ANNUAL_ACCOUNT_DEPOT_MODE_EXPERT_CLOSED_ID	9012	Le dépôt mode expert des comptes annuels n'est pas disponible
ANNUAL_ACCOUNT_NOT_FOUND_ID	9013	Le compte annuel est introuvable
ANNUAL_ACCOUNT_DEPOT_MODE_NORMAL_CLOSED_ID	9014	Le dépôt mode normal des comptes annuels n'est pas disponible
ANNUAL_ACCOUNT_VALIDATION_REQUEST_NOT_FOUND_ID	9015	La demande de validation est introuvable
ANNUAL_ACCOUNT_CANNOT_BE_CANCELLED_ID	9016	Echec de l'abandon du compte annuel

Signature

Signature : 10XXX

Constante	Code erreur	Message d'explication
DEPOSIT_STILL_IN_RECEIVED_STATUS_ID	10000	Veuillez attendre que le pdf de synthèse soit généré pour le signer
SIGNED_DOCUMENT_NOT_VALID_ID	10001	Veuillez fournir un document de synthèse signé valide
RETURN_TO_SIGNATURE_STEP_FAILED_ID	10002	Le retour à l'étape de signature a échoué, le statut de la formalité n'a pas pu être modifié
SIGNED_DOCUMENT_JOB_PENDING_ID	10003	Veuillez attendre la fin de traitement de la signature précédente avant de réessayer
DEPOSIT_STILL_IN_AMENDMENT_PENDING_ID	10004	Veuillez corriger votre dépôt et attendre que le pdf de synthèse soit généré pour le signer
DEPOSIT_NOT_IN_SIGNATURE_PENDING_ID	10005	Le dépôt n'est pas en attente de signature
HAS_ANCIENNE_COMMUNE_ENTREPRISE_ID	10006	L'adresse de l'entreprise ne permet pas d'identifier correctement le valideur. Veuillez vérifier celle-ci et si le nom de la commune ne nécessite pas une mise à jour. Vous pouvez passer par une formalité de correction pour corriger si nécessaire cette information.

Dépôts d'actes

Depot d'acte : 12XXX

Constante	Code erreur	Message d'explication
POST_ACTE_DEPOSIT_ID	12000	Une erreur s'est produite lors de la création des dépôts d'actes
DELETE_ACTE_DEPOSIT_DRAFT_NOT_FOUND_ID	12001	Le brouillon de dépôt d'acte n'a pas été trouvé
DELETE_ACTE_DEPOSIT_DRAFT_ACCESS_DENIED_ID	12002	Vous n'avez pas accès à ce brouillon de dépôt d'acte
ACTE_DEPOSIT_SYNTHESIS_NOT_FOUND_ID	12003	Pas de synthèse trouvée
ACTE_DEPOSIT_ACCESS_DENIED_ID	12004	Vous n'avez pas accès à ces dépôts d'acte
ACTE_DEPOSIT_BLOCKED_ID	12005	La signature ou le paiement des dépôts d'acte est bloquée par les administrateurs
ACTE_DEPOSIT_VALIDATION_REQUEST_ALREADY_FINISHED_ID	12006	Cette ActeDepositValidationRequest a déjà été rejetée ou validée
ACTE_DEPOSIT_VALIDATION_REQUEST_BAD_REQUEST_ID	12007	La gestion de la demande de validation a échoué
PUT_ACTE_DEPOSIT_ID	12008	Une erreur s'est produite lors de la modification des dépôts d'acte
DELETE_ACTE_DEPOSIT_ID	12009	Les dépôts d'acte ont été signés et ne peuvent plus être supprimés
SUBMIT_ACTE_DEPOSIT_FAILED_ID	12010	L'envoi de ces dépôts d'acte ne peut être réalisé car l'utilisateur n'est pas autorisé à soumettre ce type de dépôt d'actes
POST_ACTE_DEPOSIT_DRAFT_ID	12011	Une erreur s'est produite lors de la mise à jour des pièces jointes du brouillon de dépôt d'acte

ACTE_DEPOSIT_NOT_FOUND_ID	12012	Le dépôt d'acte est introuvable
ACTE_DEPOSIT_VALIDATION_REQUEST_NOT_FOUND_ID	12013	La validationRequest du dépôt d'acte est introuvable
ACTE_DEPOSIT_CANNOT_BE_CANCELLED_ID	12014	Echec de l'abandon du dépôt d'actes

Délégations de paiement

Delegations de paiement : 14XXX

Constante	Code erreur	Message d'explication
GET_DELEGATION_PAYMENT_FAILED_ID	14000	Erreur lors de la récupération de la delegation de paiement

11 — ANNEXES

11.1 Dictionnaire de données

Le dictionnaire de données est accessible :

- En pièce jointe ;
- Via le GU : <https://guichet-unique.inpi.fr/data>

11.2 Base des communes INSEE

<https://public.opendatasoft.com/explore/dataset/correspondance-code-insee-code-postal/table/>

11.3 Liste des endpoint

Catégorie	Type	Endpoint	Fonctionnalité
Attachment	POST	/api/attachments	Création d'une pièce jointe pour la formalité

Attachment	GET	/api/attachments/{id}	Récupération des informations d'une pièce jointe
Attachment	DELETE	/api/attachments/{id}	Suppression d'une pièce jointe
Attachment	GET	/api/attachments/{id}/file	Téléchargement du fichier correspondant à la pièce jointe
Attachment	GET	/api/formalities/{id}/attachments	Récupération de la liste des pièces jointes associées à une formalité
Attachment	POST	/api/formalities/{id}/attachments	Création d'une pièce jointe pour la formalité
Formality	GET	/api/formalities	Récupération d'une liste de formalités
Formality	POST	/api/formalities	Création d'une formalité
Formality	GET	/api/formalities/{id}	Récupération d'une formalité
Formality	PUT	/api/formalities/{id}	Modification d'une formalité
Formality	GET	/api/formalities/{id}/attachments	Récupération de la liste des pièces jointes associées à une formalité

Attachment	GET	/api/formalities/{id}/synthesis	Retourne le fichier PDF de la dernière synthèse valide ou 404 si inexistant
Attachment	GET	/api/formalities/{id}/synthesis_content	Retourne les métadatas de la dernière synthèse valide ou 404 si inexistant
Attachment	GET	/api/formalities/{id}/synthesis_be	Retourne le fichier PDF de la dernière synthèse des BEs valide ou 404 si inexistant
Attachment	GET	/api/formalities/{id}/synthesis_be_content	Retourne les métadatas de la dernière synthèse des BEs valide ou 404 si inexistant
Formality	GET	/api/formalities/{id}/attachments.zip	Téléchargement d'un fichier zip contenant les fichiers d'une formalité
Formality	GET	/api/formalities/{id}/formality_status_histories	Récupération de l'historique des statuts de la formalité
PaymentCart	POST	/api/payment	Paieement d'une formalité

RegularizationRequest	GET	/api/regularization_requests	Récupération des demandes de régularisation pour une formalité
RegularizationRequest	PUT	/api/regularization_requests/{id}	Modification de la demande de régularisation d'une formalité
Signature	POST	/api/signatures	Signature d'une formalité
User	POST	/api/user/login/sso	Récupération du token d'authentification
User (valideur)	POST	{{base_url_bo}}/api/login	Récupération du token d'authentification
Comptes annuels	GET	/api/annual_accounts	Récupération d'une liste de comptes annuels
Comptes annuels	POST	/api/annual_accounts	Création d'un dépôt de compte annuel
Comptes annuels	GET	/api/annual_accounts/{id}	Récupération d'un compte annuel
Comptes annuels	PUT	/api/annual_accounts/{id}	Modification d'un dépôt de compte annuel (en cas de régularisation)

Comptes annuels	GET	/api/annual_accounts/{id}/attachments	Récupération de la liste des pièces jointes associées à un dépôt de comptes annuels
Comptes annuels	GET	/api/annual_accounts/{id}/formality_status_histories	Récupération de l'historique des statuts du dépôt de comptes annuels.
Communes	GET	/api/communes_csv	Récupérations des informations des communes en base de données
Paiement	POST	/api/customer-balance	Consultation du solde CCL



www.inpi.fr



INPI Direct

+33 (0)1 56 65 89 98



INPI France