



Europäisches  
Patentamt  
European  
Patent Office  
Office européen  
des brevets

## **Installationskurzanleitung** Smartcard & Online-Einreichung

## **Quick installation guide** Smart card and Online Filing

## **Guide d'installation rapide** Carte à puce & Dépôt en ligne



# Inhaltsverzeichnis

## Table of contents

## Table des matières

### **Deutsch** **1**

Wichtiger Hinweis  
Smartcard-Lesegerät  
Startseite  
GemSAFE Libraries 5.2 Patch 1  
Adobe® Acrobat® Reader®  
Amyuni PDF Converter  
Client-Software für die Online-Einreichung  
PatXML

### **English** **11**

Important note  
Smart card reader  
Welcome screen  
GemSAFE Libraries 5.2 Patch 1  
Adobe® Acrobat® Reader®  
Amyuni PDF Converter  
Online Filing client software  
PatXML

### **Français** **21**

Important  
Lecteur de carte à puce  
L'écran de bienvenue  
Correctif 1 GemSAFE Libraries 5.2  
Adobe® Acrobat® Reader®  
Amyuni PDF Converter  
Logiciel client de dépôt en ligne  
PatXML



## Wichtiger Hinweis

- Installieren Sie sowohl die Treiber für das Smartcard-Lesegerät als auch GemSAFE Libraries
- Die Software muss vollständig und in der Reihenfolge installiert werden, die auf der Startseite angegeben ist.
- Adobe® Acrobat® muss nicht nochmals installiert werden, wenn sich bereits eine Version dieser Software auf Ihrem PC befindet.

### Weitere Informationen erhalten Sie

- in der Rubrik *Häufig* gestellte Fragen unter **www.epoline.org** > Download-Center > Dokumentation
- durch Anklicken der Schaltfläche *Hilfe* links unten auf der Startseite von **www.epoline.org**
- im Ordner *Manuals* auf der Installations-CD



# Smartcard-Lesegerät

## Installation des Smartcard-Lesegeräts

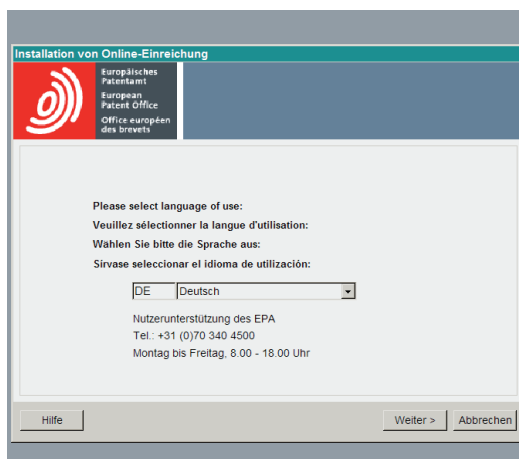
Schalten Sie Ihren Rechner aus und schließen Sie das mitgelieferte Smartcard-Lesegerät an. Installieren Sie das Lesegerät nach dem Neustart mittels Plug and Play.

Anderenfalls können Sie es über den SuperInstaller (s. Seite 3) installieren.

# Startseite

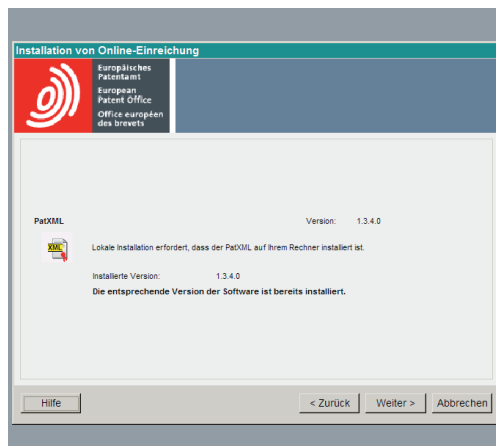
Der SuperInstaller wird geladen, wenn Sie die CD in das CD-Laufwerk einlegen. Sie können ihn auch manuell starten, indem Sie auf der Installations-CD die Datei **SUPERINSTALLER.EXE** anklicken.

Dann wird die folgende Seite angezeigt. Hier wählen Sie Ihre bevorzugte Sprache für die Installation aus (in diesem Fall Deutsch):



## Verwendung des SuperInstaller

Der **SuperInstaller** ist ein Installationsassistent, der Sie Schritt für Schritt durch die Installation der für die Online-Einreichung erforderlichen Software führt. Bereits vorhandene Software wird erkannt und nicht neu installiert. Ausnahme: Ältere Versionen einer Software werden durch die aktuelle Version ersetzt.

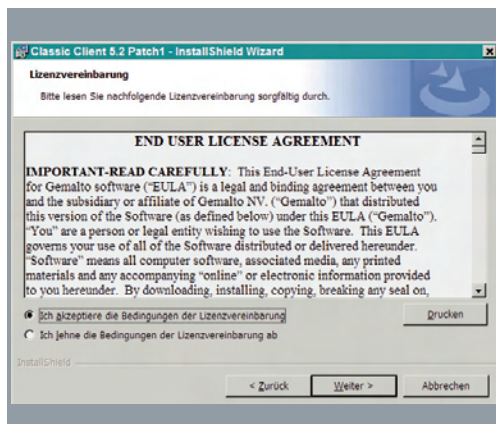


# GemSAFE Libraries 5.2 Patch 1

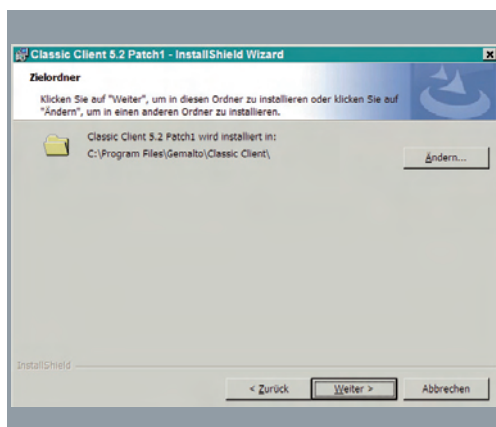
Klicken Sie auf **Weiter**, um die Lizenzvereinbarung zu akzeptieren.



Akzeptieren Sie die Bedingungen der Lizenzvereinbarung.



Klicken Sie auf **Weiter** und fahren Sie mit der Installation von GemSAFE Libraries fort.



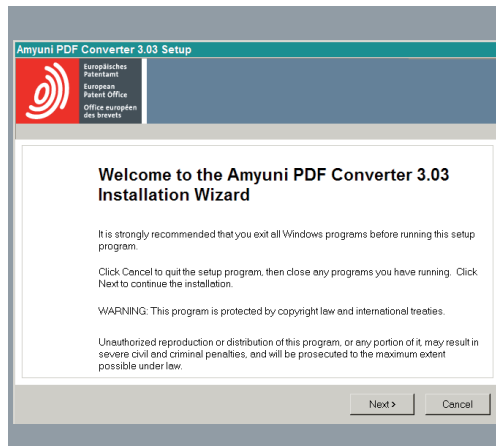
## Adobe® Acrobat® Reader®

Falls Sie bereits über den Adobe® Acrobat® Reader® in der Version 8 oder höher verfügen, können Sie diese Version benutzen.

Anderenfalls können Sie die aktuelle Version über den SuperInstaller installieren.

# Amyuni PDF Converter

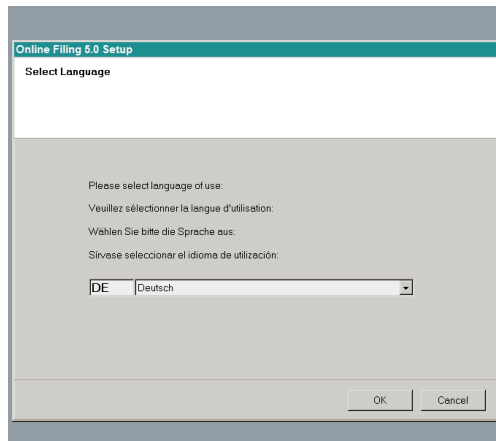
Installieren Sie den Amyuni PDF Converter über den Superinstaller (s. Seite 3).



Klicken Sie auf Weiter und folgen Sie dem Installationsassistenten, um die Installation zu beenden.

# Client-Software für die Online-Einreichung

Wählen Sie die gewünschte Sprache aus.

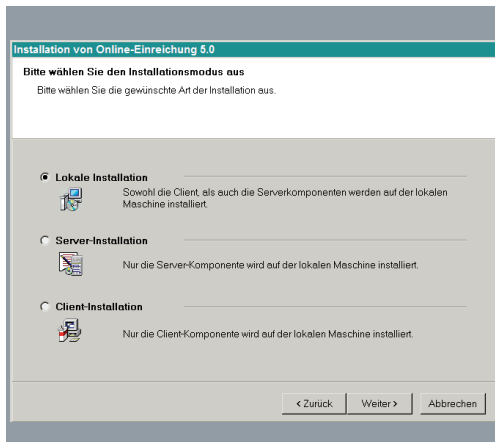


Klicken Sie auf **OK** und wählen Sie die erforderliche Installationsart aus.

## Installationsarten

Hier können Sie zwischen zwei Optionen wählen: Einzelplatz- und Netzversion. Für die Einzelplatzversion wählen Sie die Option **Lokale Installation**, klicken auf **Weiter** und folgen den Anweisungen, um die Installation zu beenden. Bei der Netzversion wählen Sie für den dedizierten Online-Einreichungsserver die Option **Server-Installation**, klicken auf **Weiter** und folgen den Anweisungen, um die Installation zu beenden. Dann führen Sie den **SuperInstaller** nochmals aus, um die Client-Installation für alle anderen Rechner vorzunehmen.

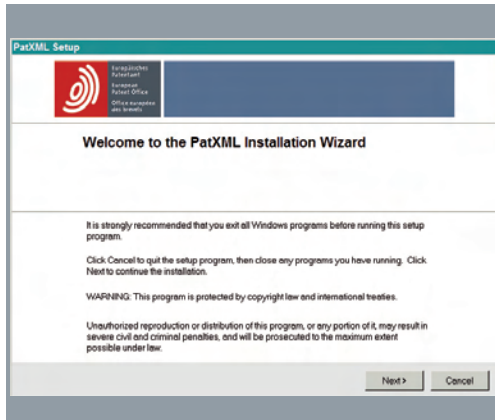
Wir empfehlen dringend, die Installationsanleitung im Ordner "Manuals" auf der Installations-CD mit eingehenden Informationen zu diesen Installationsarten zu lesen, bevor Sie mit der Installation beginnen.



Klicken Sie auf **Weiter** und folgen Sie dem Installationsassistenten, um die Installation zu beenden.

# PatXML

Installieren Sie PatXML über den SuperInstaller (s. Seite 3).



Klicken Sie auf **Weiter** und folgen Sie dem Installationsassistenten, um die Installation zu beenden.



## Important note

- You must install both the smart card reader driver and GemSAFE Libraries.
- The software must be installed in full in the order shown on the welcome screen.
- There is no need to install Adobe Acrobat if it is already installed on your PC.

### For more information

- see the *Frequently Asked Questions* on **[www.epoline.org](http://www.epoline.org)** > Download centre > Documentation.
- click the *Help* button in the bottom left-hand corner of the welcome screen on **[www.epoline.org](http://www.epoline.org)**.
- consult the *Manuals* folder on the installation CD.



## Smart card reader

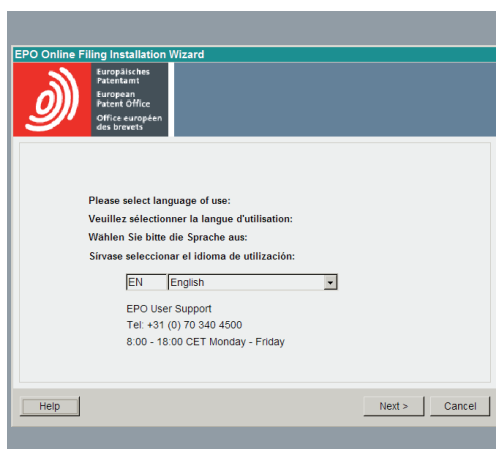
### Installing the smart card reader

Turn off your PC and connect the smart card reader supplied. On restarting, the reader driver is installed by 'plug and play'. If not the Superinstaller (see page 13) will install it.

# Welcome screen

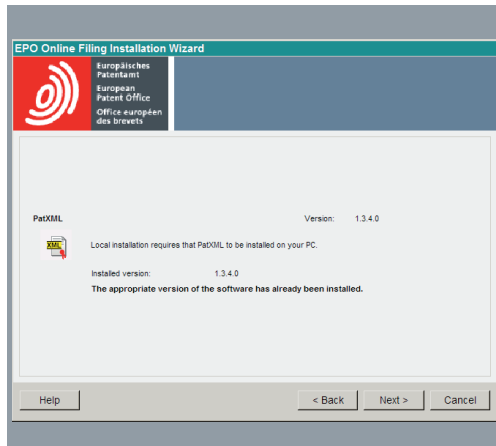
To load the SuperInstaller insert the installation CD into your CD drive. You can also start it manually by clicking on the **SUPERINSTALLER.EXE** file on the CD.

The following screen appears. Choose your preferred language (in this case English):



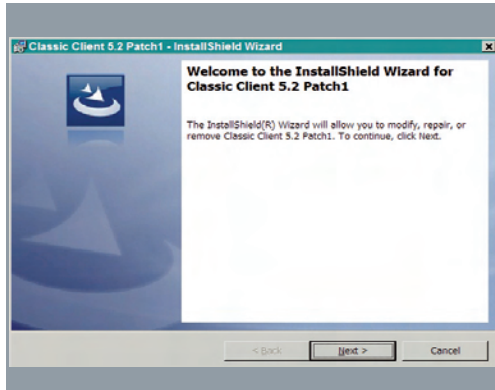
## Using the SuperInstaller

The SuperInstaller is an installation wizard. It guides you step by step through the installation of the software you need for Online Filing. Software that is already installed is acknowledged and not installed, unless there is a more recent version, which is then installed over the older version.



# GemSAFE Libraries 5.2 Patch 1

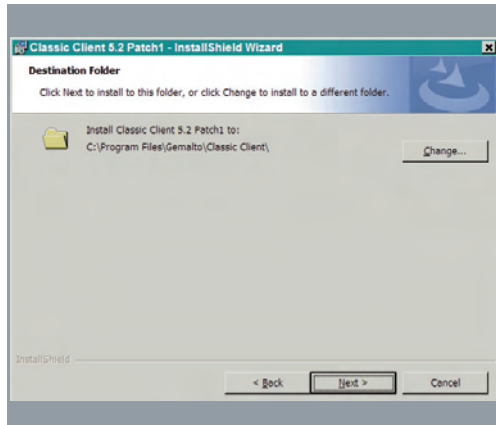
Click **Next** and accept the licence agreement.



Accept the terms of the licence agreement.



Click **Next** and continue to install GemSAFE Libraries.



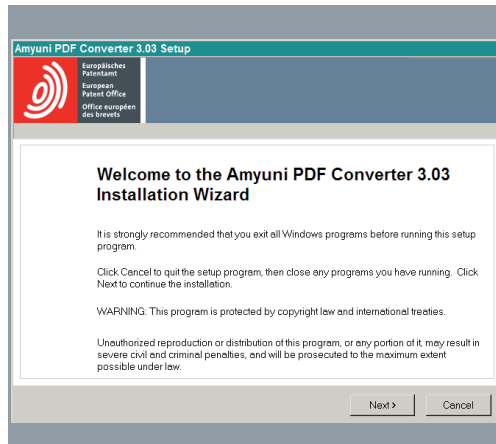
## Adobe® Acrobat® Reader®

If you have version 8 or above of Adobe® Acrobat® Reader®, you do not need to install a newer version.

If not, you can install the latest version from the SuperInstaller.

# Amyuni PDF Converter

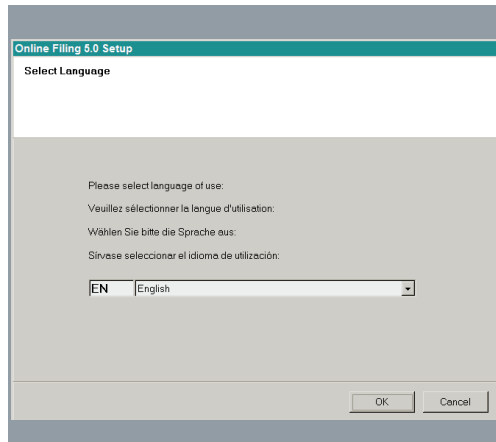
Install the Amyuni PDF Converter from the Superinstaller (see page 13).



Click **Next** and follow the installation wizard to complete the installation.

# Online Filing client software

Choose your preferred language of use.

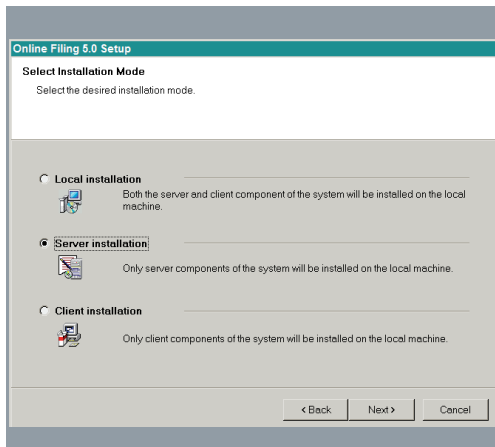


Click OK and select the required installation mode.

## Installation modes

There are two installation options: stand-alone and network. To install the stand-alone option, choose **Local installation**, click **Next** and follow the instructions to complete the installation. To install the network mode, choose **Server installation** for the dedicated Online Filing server, click **Next** and follow the instructions to complete the installation. Run the **SuperInstaller** again to carry out the Client installation for all other computers.

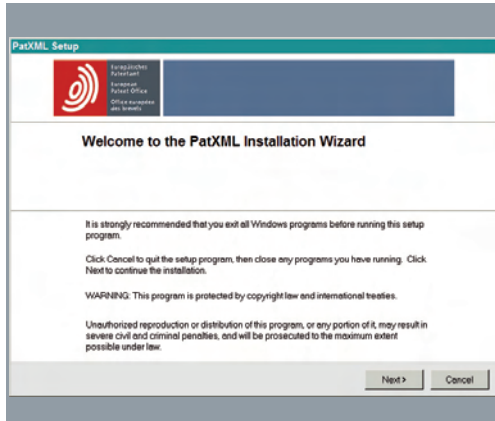
*We strongly recommend that you consult the installation guide in the Manuals folder on the installation CD for more detailed information about these modes before you start the installation.*



Click Next and follow the installation wizard to complete the installation.

# PatXML

Install PatXML from the SuperInstaller (see page 13).



Click **Next** and follow the installation wizard to complete the installation.



## Important

- Veuillez toujours installer le pilote du lecteur de carte à puce ainsi que GemSAFE Libraries.
- Veuillez installer entièrement le logiciel dans l'ordre indiqué sur l'écran de bienvenue.
- Il n'est pas nécessaire d'installer Adobe® Acrobat® si celui-ci est installé sur votre ordinateur.

### Pour plus d'information

- veuillez consulter les *Questions Fréquemment Posées* sur [www.epoline.org](http://www.epoline.org) > Espace téléchargement > Documentation
- cliquez sur le bouton *Aide* situé dans le coin inférieur gauche de l'écran de bienvenue
- consultez le dossier *Manuals* qui se trouve sur le CD d'installation.



## Lecteur de carte à puce

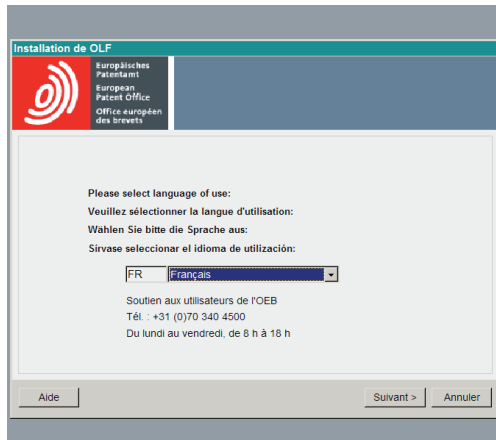
### Installation du lecteur de carte à puce

Eteignez votre ordinateur et connectez le lecteur de carte à puce qui vous a été fourni. Lorsque vous redémarrez l'ordinateur, le pilote s'installe automatiquement. Si ce n'est pas le cas, le SuperInstaller (voir page 23) l'installera.

# L'écran de bienvenue

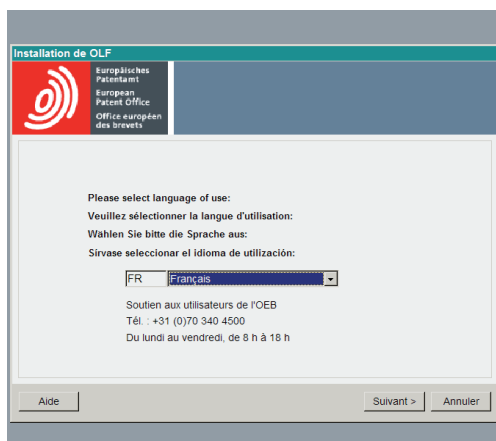
Pour charger le SuperInstaller, insérez le CD d'installation dans le lecteur de CD. Vous pouvez aussi le démarrer manuellement en cliquant sur le fichier **SuperInstaller.exe** de votre CD d'installation.

L'écran ci-dessous apparaît. Choisissez votre langue préférée (ici, le français).



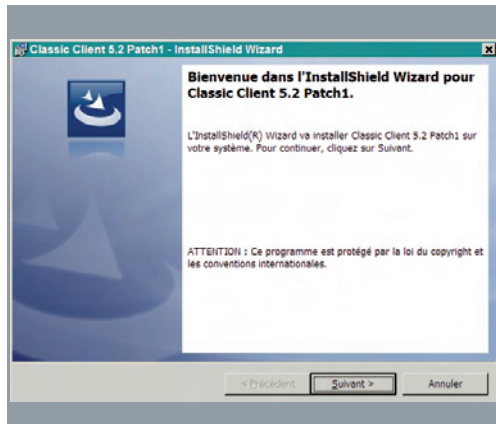
## Utilisation du SuperInstaller

Le SuperInstaller est un Assistant d'installation qui vous guide pas à pas dans l'installation du logiciel nécessaire au dépôt en ligne. Le logiciel qui figure déjà sur le système est reconnu et n'est pas installé, sauf s'il existe une version plus récente qui viendra écraser l'ancienne version.

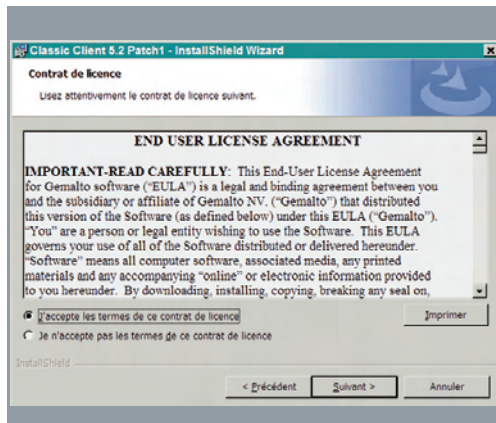


# Correctif 1 GemSAFE Libraries 5.2

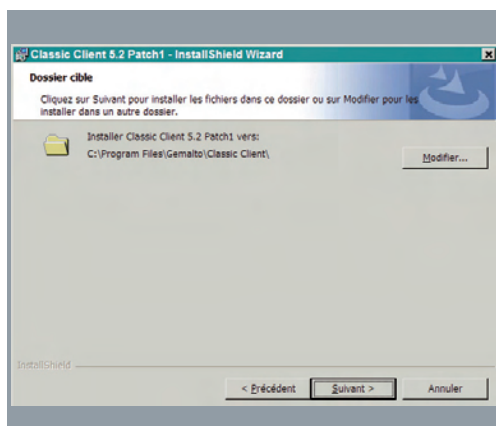
Cliquez sur **Suivant** et acceptez le contrat de licence.



Acceptez les termes du contrat de licence.



Cliquez sur “Suivant” et poursuivez l’installation de GemSAFE Libraries.



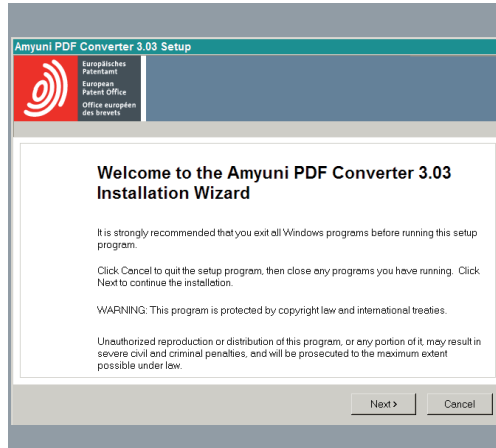
## Adobe® Acrobat® Reader®

Si vous avez déjà la version 8 ou supérieure de Adobe® Acrobat® Reader®, vous n’avez pas besoin d’installer une version plus récente.

Si ce n’est pas le cas, vous pouvez installer la dernière version à partir du SuperInstaller.

# Amyuni PDF Converter

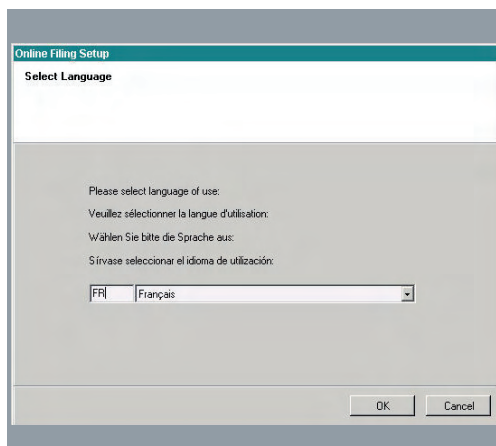
Installez le Amyuni PDF Converter à partir du SuperInstaller (voir page 23).



Cliquez sur **Next** et suivez les instructions de l'Assistant pour terminer l'installation.

# Logiciel client de dépôt en ligne

Sélectionnez votre langue d'utilisation préférée.

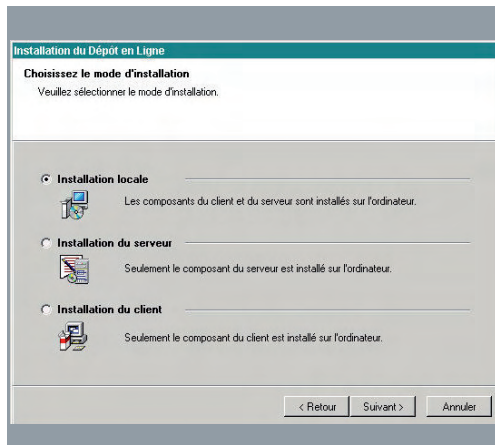


Cliquez sur **OK** et sélectionnez le mode d'installation requis.

## Modes d'installation

Deux possibilités d'installation sont proposées : installation autonome ou réseau. Pour l'installation autonome, choisissez **Installation locale**, cliquez sur **Suivant** et suivez les instructions afin de terminer l'installation. Pour l'installation en mode réseau, choisissez **Installation du serveur** pour le serveur de dépôt en ligne dédié, cliquez sur **Suivant** et suivez les instructions pour terminer l'installation. Lancez de nouveau le **SuperInstaller** pour effectuer l'installation du client pour tous les autres ordinateurs.

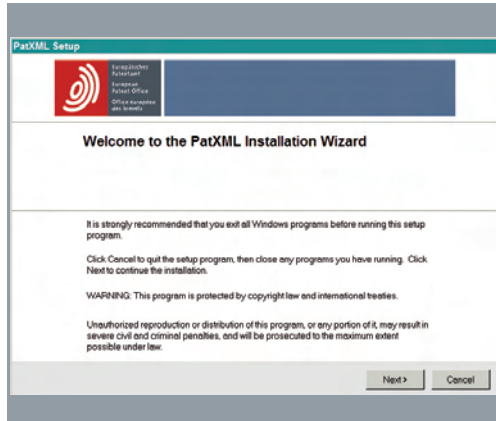
Pour obtenir plus d'informations sur ces modes d'installation, il est vivement conseillé de consulter le guide d'installation qui se trouve dans le dossier.



Cliquez sur “Suivant” et suivez les instructions de l'Assistant pour terminer l'installation.

# PatXML

Installez PatXML à partir du SuperInstaller (voir page 23).



Cliquez sur **Suivant** et suivez les instructions de l'Assistant pour terminer l'installation.

Für weitere Auskünfte wenden Sie sich bitte an die  
Nutzerunterstützung des EPA:  
Montag bis Freitag, 8.00 bis 18.00 Uhr MEZ.  
Tel.: +31 70 340-4500 oder support@epo.org

For further information, please contact  
EPO User Support:  
Monday to Friday, 08.00 to 18.00 hrs CET  
Tel.: +31 (0)70 340 45 00  
e-mail support@epo.org

Pour en savoir plus, n'hésitez pas à contacter  
Soutien aux utilisateurs de l'OEB.  
Ouvert du lundi au vendredi de 8 h à 18 h (HEC).  
Tél. : +31 70 340 45 00 ou support@epo.org

**[www.epoline.org](http://www.epoline.org)**

# European Patent Office

## **The Hague**

Patentlaan 2

2288 EE Rijswijk

Netherlands

Tel. +31 (0) 70 340-2040

Fax +31 (0) 70 340-3016

## **Postal address**

Postbus 5818

2280 HV Rijswijk

Netherlands